

VÄRLDSARVET

FALUN



KOMMUNIKATIONSGUIDE TILL AKTÖRER

INNEHÅLL

Världsarvet Falun	3	Hur du kommunicerar Världsarvet Falun	18
Den här guiden är för dig!	4	Målgrupper	20
Tusen år av historia	5	Målgruppsanpassad kommunikation	21
Att vara ett världsarv	6	Att kommunicera med bilder	22
Vad vi lovar att leverera	8	Det här berättar vi gärna om	25
Storytelling	10	Skrivtips	30
Vad ingår i Världsarvet Falun?	12	Utgå från kundresan	31
Vårt universella värde	16	Vilken kanal ska jag välja?	32
Lite snabbfakta	17	Den digitala kanalen	33



VÄRLDSARVET FALUN

Att vara ett världsarv är något fantastiskt som vi är mycket stolta över och vill att många människor ska få ta del av. Världsarvet Falun bevarar och levandegör en unik del av Sveriges historia. Samtidigt bidrar besöksnäringen i Dalarna till en hållbar utveckling av platser som människor vill besöka, bo och leva i.

VÄRLDSARVSRÅDET

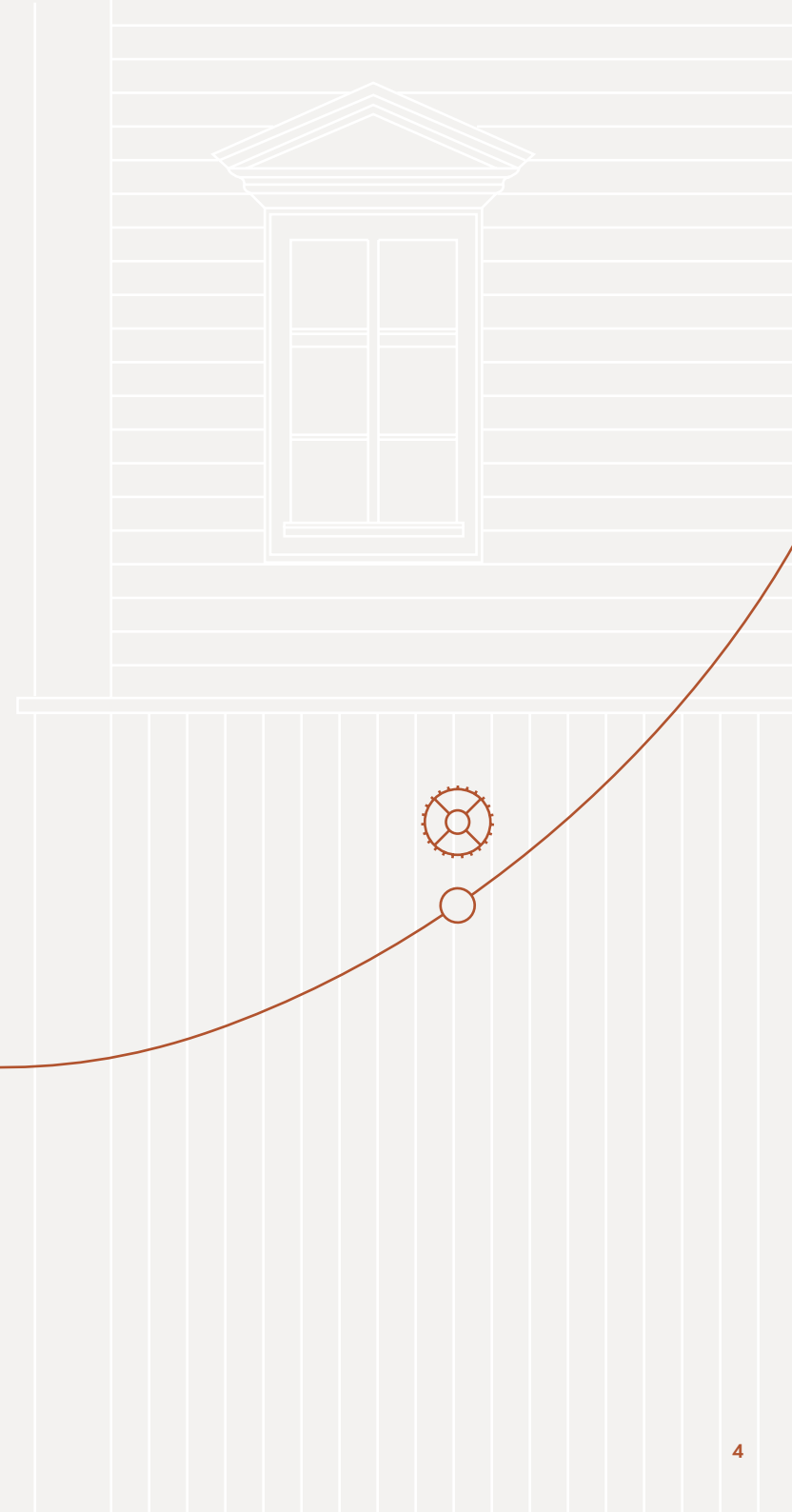
Världsarvsrådet består av representanter från:
Dalarnas museum, Falu kommun, Länsstyrelsen Dalarna och Stiftelsen Stora Kopparberget.

Adjungerande: Region Dalarna, Högskolan Dalarna, Visit Dalarna AB och Världsarvet Faluns Vänförening.



DEN HÄR GUIDEN ÄR FÖR DIG!

Den här guiden vänder sig till dig som vill kommunicera, skapa aktiviteter, produkter och erbjudanden kopplade till Världsarvet Falun. Här får du tips om hur du kan kommunicerar världsarvet för att väcka nyfikenhet, öka kunskapen och ge fler människor möjlighet att ta del av världsarvets miljöer, historier och upplevelser på ett hållbart sätt.



TUSEN ÅR AV HISTORIA

Gruvdriften, med rötter från vikingatiden, gjorde en gång i tiden Falu Gruva till den viktigaste industriella arbetsplatsen i Sverige. Ur gruvan togs kopparmalmen som bearbetades i hyttorna i staden och längs vattendragen i bergsmansbygden. Bergsmännen ägde andelar i gruvan och många blev så småningom så rika att de kunde anlägga fantastiska hem och trädgårdar utanför centrala Falun. Gruvarbetarna bodde i gruvans närhet, i områden som idag är välbevarade trädstadsdelar där mycket av den autentiska arkitekturen finns kvar.



RIKETS SKATTKISTA

Koppar från Falun var mycket uppskattat och blev till slottstak, kyrkspiror, mynt och husgeråd runt om i Europa. Metallen hade stor betydelse för Falun och Sverige, särskilt under stormaktstiden, då gruvan dominerade den europeiska koppark marknaden. Under flera århundraden hade Falun ett starkt inflytande på den tekniska, sociala och politiska utvecklingen i såväl Sverige som i Europa.

Under en period på 1600-talet svarade gruvan för två tredjedelar av det europeiska behovet av koppar och kallades för "rikets skattkista". Stora torget med Rådhuset, Kristine kyrka och andra historiska byggnader i staden vittnar om den rikedom som gjorde Falun till en av stormaktstidens viktigaste städer.

Den mer än tusenåriga gruvhanteringen och metallproduktionen var grunden till att gruvan, staden och bergsmansbygden utsågs till världsarv av Unesco 2001 och är därför en angelägenhet för hela mänskligheten.

ATT VARA ETT VÄRLDSARV

Ett världsarv är en plats, ort eller miljö som på ett unikt sätt vittnar om jordens och människans historia. Det finns mer än tusen världsarv i världen och 193 länder har undertecknat Unescos konvention om skydd för världens kultur- och naturarv, den så kallade världsarvskonventionen. Målet med konventionen är att länderna ska skapa lagstiftning och förvaltning för att bevara kultur- och naturarvet i sitt eget land.

OM BEGREPPEN

Unescos officiella engelska namn på vårt världsarv är "The Mining Area of the Great Copper Mountain in Falun". På svenska är det officiella namnet "Världsarvet Falun och Kopparbergslagen". I mindre formella sammanhang använder vi begreppet Världsarvet Falun.



”Det historiska industrilandskapet kring Stora Kopparberget och Falun utgör ett av de främsta områdena för gruvhantering och metallproduktion. Gruvdriften upphörde vid 1900-talets slut, men har genom många århundraden haft ett starkt inflytande på teknisk, ekonomisk, social och politisk utveckling i Sverige och Europa.”

SAMMANFATTNING AV UNESCO'S MOTIVERING

Fullständig beskrivning finns på unesco.org

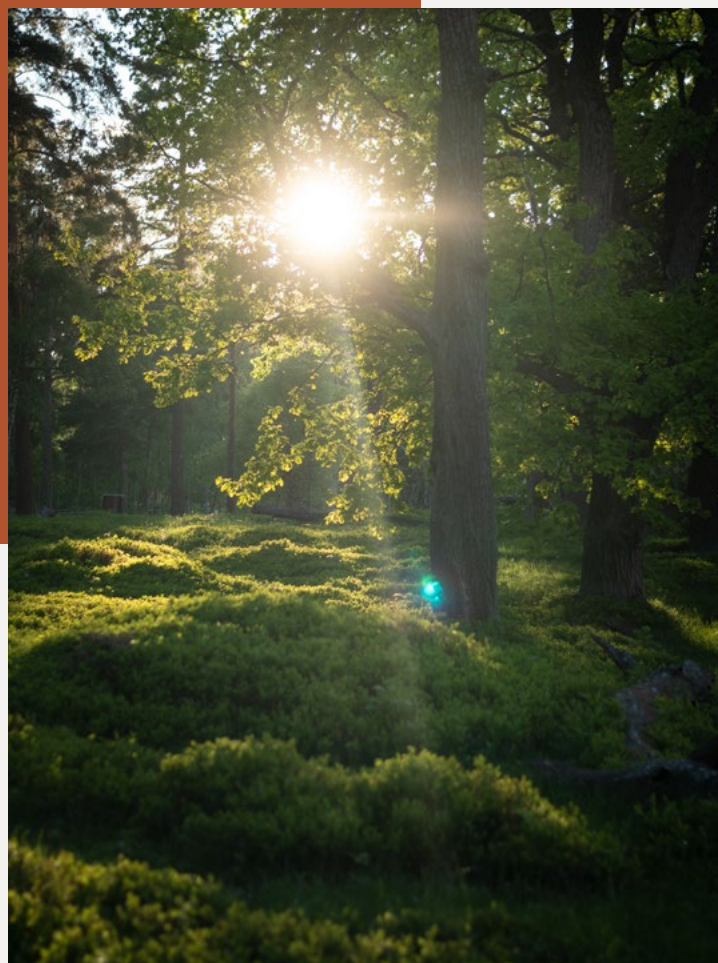
FÖLJANDE KRITERIER LIGGER BAKOM UNESCO'S MOTIVERING TILL UTNÄMNINGEN

- Att ingenjörskonsten och den tekniska kunskapen vid Falu Gruva var världsledande i tvåhundra år.
- Att det idag finns så många autentiska, välbevarade fysiska platser och miljöer i Falun. Förutom gruvan är det byggnader, naturområden, slagg, trästadsdelar, bergsmansgårdar, kyrkorna, dammar, vattendrag och Stora torget med omkringliggande byggnader.
- Att arbetet vid Falu Gruva lade grunden till dagens moderna svenska industrisamhälle.

VAD VI LOVAR ATT LEVERERA

“Historien som nya upplevelser i levande miljöer.”

Falun – en del av världshistorien – byggdes på de råvaror som fanns tillgängliga och som än idag präglar världsarvet. Här finns äkta, autentiska och genuina miljöer samt berättelser som kombinerar världsarvets kultur- och naturvärden. Gruvan, staden och bergsmansbygden ger möjlighet för människor att aktivera sig i världsarvet. De unika miljöerna ligger nära varandra och är enkla att nå och uppleva. Berättelserna lever och skapar förståelse för historien, samhällsutvecklingen och människors liv i Falun och runt om i världen.



BESÖKAREN FÅR:

- Besöka en äkta ursprunglig plats.
- Ett gott värdskap och bemötande.
- Produkter som kombinerar unika kultur- och naturupplevelser med outdoor- och idrottsaktiviteter.
- Inblick i och kunskap om Dalarnas och Sveriges kulturhistoria och dess kulturmiljöer.
- Inspirerande och levande berättelser om personer och verk som lämnat betydande avtryck både i Sverige och runt om i världen.

”Kraften i platsen – äkta, nära och innovativ.”

Det finns en kraft i platsen. Innovation har varit en del av historien och präglat en hel värld, långt utanför landsgränserna. Än idag vill vi visa det genuina, autentiska och hålla platsen levande. Därför behöver allt vi skapar vara äkta. Vi vill också bära vidare arvet av innovation, som en del av upplevelserna idag och i framtiden.

Våra värden finns naturligt i vår historia, i vår nutid och i vår framtid. De svarar mot det enastående universella värde som gjort att Världsarvet Falun utnämns till världsarv, men också mot de värden som vi har att utgå ifrån i vår fortsatta utveckling av världsarvet som besöksmål.

Tanken är att världsarvets värden ska speglas i dessa. Utifrån en gemensam berättelse skapas erbjudanden med tydliga teman och produkter för boende, besökare och alla som vill vara med och utveckla världsarvet.

Hyttkammaren Kaschetten
på en slaggharp i Österå
vid sjön Varpan.



STORYTELLING

Med storytelling berättar vi historien om Världsarvet Falun, var vi står och vad vi vill åstadkomma. Genom berättelser kan vi levandegöra specifika historiska händelser. Storytelling är en berättarteknik och är ett komplement till mer faktabaserade texter.



KORT VERSION

Världsarvet Falun består av platser och miljöer, där en historia värd att bevara möter framtiden. Där vi med ny teknik, likt en tidsmaskin, färdas hundratals år bakåt och på ett levande sätt tar del av livet som var då. Samtidigt som vi står med fötterna i nutiden, upplever vi hur historien format livet här och nu. Dessa upplevelser blir till kunskap och engagemang för framtiden, där kultur och natur får ett värde som berör. Där det finns en stolthet att verka och bo. Platserna blir något man vill återkomma till. För att de fortfarande sjuder av liv. För att de har något att berätta.



LÅNG VERSION

Om du lägger örat mot marken kan du nästan höra hammarlagen mot sten, frustandet från hästar som drog tunga lass och klirret i kassan hos de rika bergsmännen. Du kan känna doften av svett, kokande rödfärg, rökt falukorv och rykande kol från hyttorna. Falun var skattkistan hela Europa pratade om, som svarade för två tredjedelar av koppar behovet i Europa. Koppar från Falun blev till mynt och husgeråd och det prydde även slottstak och kyrkspiror ända ner till Medelhavet. I Falun gestaltades rikedomerna med Rådhuset, Kristine kyrka och andra byggnader.

Under många hundra år var Falun skådeplatsen för mycket dramatik. Bergsmännen drog vapen och segrade över den danske kungen. Under 1500-talet hjälpte bergsmännen Gustaf Vasa till makten för att senare ses som upprorsmän och halshuggas på Stora torget.

Under flera århundraden hade Falun ett starkt inflytande på den tekniska, sociala och politiska utvecklingen i såväl Sverige som i Europa.

Några exempel där Falun varit föregångare: Det första aktiebolaget i Sverige etablerades på 1200-talet och ägde andelar i gruvan. År 1695 öppnades Gruvhospitalet, Sveriges första akutsjukhus. Det var för sin tid en stor inrättning med tolv sängar. Under 1700-talet var Falu Gruva en av de första stora turistattraktionerna. Och under 1800-talet tröttnade bergsmän i Falun på det ständiga supandet och bad kungen om att få kontrollera alkoholförsäljningen i staden. År 1850 bildades ett "systembolag" med uppgift att sköta all brännvinshandel i staden.

Vid midsommar 1687 störtade en stor del av gruvan samman i det stora raset som idag är Stora Stöten. Raset blev omtalat, på grund av att ingen människa kom till skada. Raset krävde ny teknik och drog till sig snillen som Christopher Polhem som inledde en era med innovativa tekniska lösningar. En tradition som sedan höll i sig under flera hundra år.

Trots all utveckling så blev det Fet-Mats som fick

stor uppmärksamhet under många århundraden. Gruvdrängen som förolyckades 1677 och när han hittades 42 år senare, var kroppen helt intakt utan att ha åldrats tack vare gruvans mineralrika miljö.

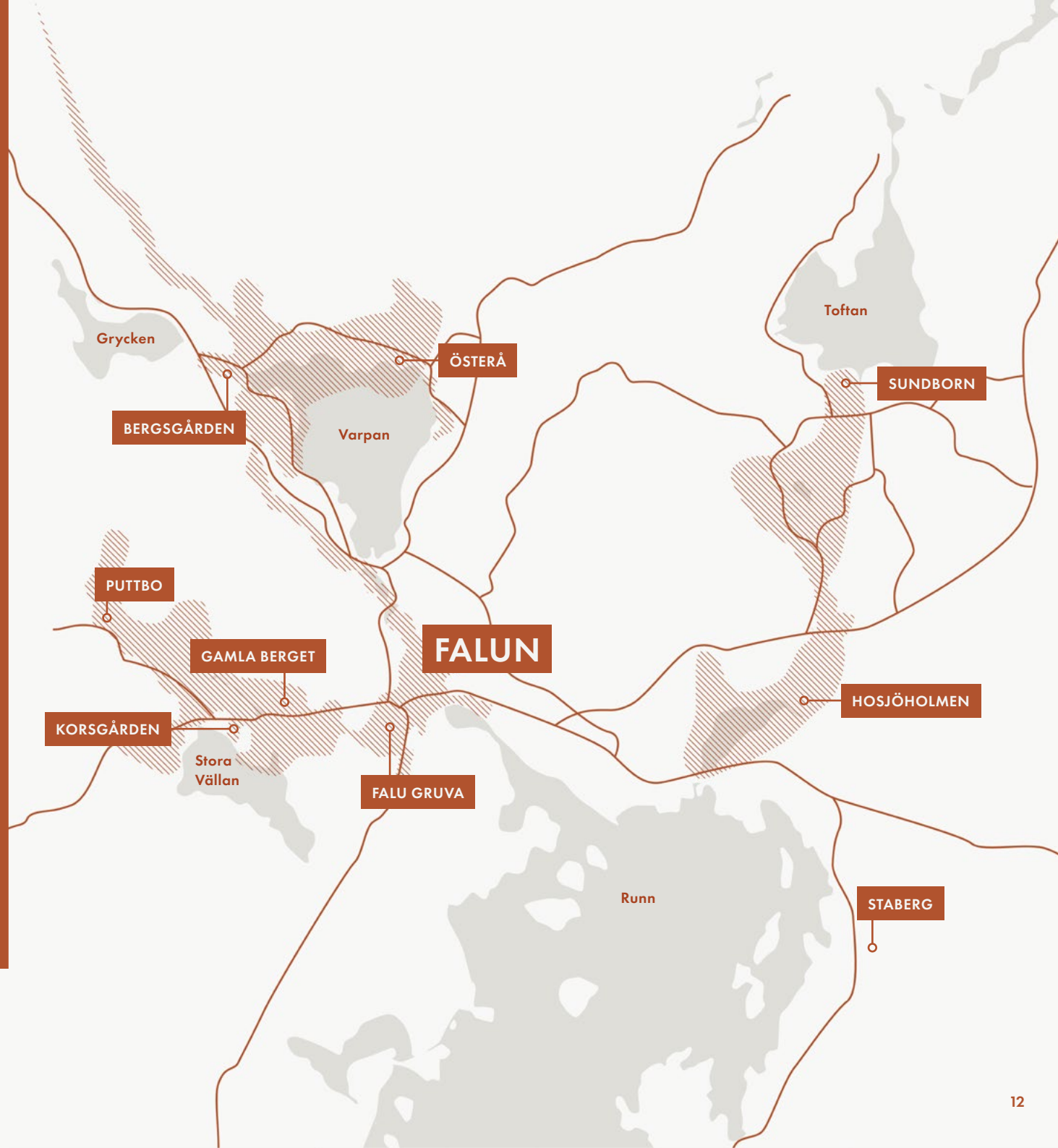
Den mer än tusenåriga gruvhanteringen och metallproduktionen var grunden till att gruvan, staden och bergsmansbygden utsågs till världsarv av Unesco 2001 och är därför en angelägenhet för hela mänskligheten.

Vi vill på ett hållbart sätt levandegöra historien och skapa upplevelser och intresse för alla delarna som ingår i Världsarvet Falun. Gruvan med sin industriella utveckling, staden med sina bevarade miljöer samt bergsmansbygden med byggnader, natur och jordbrukslandskap, så att generationer från hela världen i all framtid kommer hit för att lära och uppleva.

VAD INGÅR I VÄRLDSARVET FALUN?

I Falu Gruva bröts kopparmalmen som sedan bearbetades i hyttorna i staden och längs vattendrag vid bergsmännens gårdar i bergsmansbygden. Gruv- och hyttarbetare bodde i gruvans närhet i områden som idag är levande, välbevarade trästadsdelar. I världsarvet ingår även slagghögar, vattendrag och odlingslandskap.

När vi pratar om världsarvets enastående universella värde menar vi **STADEN, GRUVAN** och **BERGSMANSBYGDEN**. Det omfattar både ett större geografiskt område och specifika platser och miljöer. Enklast är att likna det vid en kulturmärkning. På kartan ser du det geografiska området som omsluter världsarvet. På de olika platserna finns verksamheter med egna varumärken. De bidrar till de upplevelser som skapas inom världsarvet, men de är inte världsarvet. Med denna guide hoppas vi inspirera dessa aktörer till att fortsätta att skapa upplevelser och kommunicera om världsarvet. Här följer några exempel på vad vi lyfter fram inom de olika delarna, vilket kan förändras över tid.



GRUVAN

I Falu Gruva har malm brutits i flera hundra år. Av malmen framställdes bland annat koppar, guld och silver. Under 1600-talet låg gruvan långt framme i den tekniska utvecklingen.

Arbetet vid gruvan var farligt, men ändå attraktivt eftersom gruvarbetare erbjöds skäliga löner och reglerade arbetstider vilket var unikt på 1600-talet.

Under 1600-talet var Falu Gruva Sveriges största och modernaste arbetsplats och svarade för två tredjedelar av Europas kopparproduktion. Falu Gruva kallades rikets skattkista och utvecklingen påverkade det ekonomiska, sociala och politiska läget i Sverige och Europa. Gruvdriften lades ner 1992.

Idag är Falu Gruva öppen för besökare året runt. Här kan man få guidade visningar på flera olika språk och ta del av aktiviteter både under och ovan jord.

Det stora dagbrottet kallas Stora Stöten. Det bildades av ett ras under midsommarhelgen år 1687.

Rödfärgsverket på gruvområdet är en industri som fortfarande lever. Här produceras sedan drygt 250 år något av den kanske mest svenska av alla produkter – Falu Rödfärg. Färgen framställs av restprodukter från kopparmalmsbrytningen.



STADEN

Stora delar av Faluns innerstad är världsarvsklassad. Falun är staden som växte upp kring Kopparberget för att på 1600-talet bli en av Sveriges viktigaste städer. Det lilla gruvsamhället växte i samma takt som inkomsterna från gruvan ökade och staden blev ett politiskt och ekonomiskt centrum av stor betydelse för kungamakten. Autentiska byggnader, trädadsdelar, storslagna kyrkor, ett pampigt rådhus och den slingrande Faluån vittnar om en storhetstid som verkligen satte Falun på kartan.

Falun fick stadsprivilegier utfärdade år 1641 av drottning Kristina. Rådhuset och Kristine kyrka som ligger vid Stora torget är uppförda på 1600-talet och speglar stormaktstidens ambitioner. Stora torget har alltid fungerat som en viktig mötesplats. Handelsmän och hantverkare sökte sig till Falun när behovet av olika varor ökade och på Stora torget såldes boskap, sill, salt, spannmål, kläder och mycket annat. Vid Stora torget finns även Stora Ensos kontor, vars historia går tillbaka till 1288 och det utbytesbrev som visar att företaget är världens första aktiebolag.

I trädadsdelarna Elsborg, Gamla Herrgården och Östanfors finns många spår av det gamla Falun med äldre, välbevarade trähus och byggnader. Här bodde gruvarbetare, hyttarbetare och handelsmän. Gatuskyltarna vittnar om gruvindustrins betydelse.

Genom centrala Falun flyter Faluån. Historiskt var det denna å som delade in staden i "den ljuvliga och den gruvliga sidan". Hus och byggnader som låg nära gruvan var hårt angripna av den stickande rost-röken, medan luften var lite lättare att andas

mot Villastadens finare kvarter. Hyttorna låg tätt längs med Faluån och verksamheten var i full gång för att omvandla den värdefulla malmen till koppar. Faluån var dessutom en viktig transportled för att frakta koppar från Kopparvågen.

På Hälsingtorget i centrala Falun ligger den byggnad som betytt så mycket för bergsmännen. I kopparvågen vägdes den koppar som framställdes i bergsmännens hyttor, innan den transporterades vidare ut i Sverige och Europa.



Trädadsdelen Östanfors

BERGSMANSBYGDEN

Utanför centrala Falun finns bergsmansbygden där bergsmännen och deras familjer lät bygga ståtliga hem med vackra trädgårdar. Bergsmän drev hyttor för att framställa koppar och ägde andelar i Falu Gruva. De var även jordbrukare, där hela hushållet var engagerat i jordbruket. Några av familjerna lät bygga ståtliga gårdar med vackra trädgårdar utanför centrala Falun, där luften inte var lika hårt angripen av roströk. Många av dessa bergsmansgårdar finns fortfarande kvar, men de flesta är privatägda. De bergsmansgårdar som är öppna för allmänheten är Stabergs bergsmansgård, Stora Hyttnäs i Sundborn och Linnés bröllopsstuga. Trädgårdarna på dessa besöksmål speglar var och en olika tidsepoker och visar den estetiska rikedom som skapades av bergsmännen och deras familjer.

Längs vandringsleden Vattnets väg till gruvan finns flera bergsmansgårdar i varierande skick, odlingar och rester av hyttplatser. Vid Källslätten och Puttbo finns rester av gamla trädgårdsanläggningar. I Sundborn var förutsättningarna för hytt drift perfekta med närheten till rinnande vatten, vilket gör denna pittoreska by till en självklar och viktig del av bergsmansbygden.

I bergsmansbygden ingår även jordbrukslandskap, odlingsområden, dammar, vattendrag och slagghögar.

Linnés bröllopsstuga

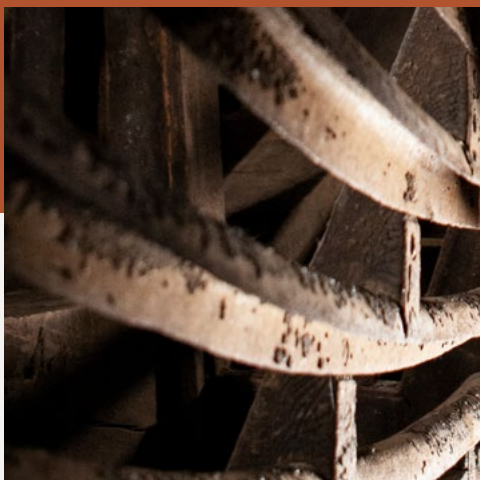


Stabergs bergsmansgård



VÅRT UNIVERSELLA VÄRDE

Utifrån Världsarvet Faluns universella värde har vi formulerat följande förtydliganden som visar hur det kan användas i kommunikationen om Världsarvet Falun.



GRUVANS BETYDELSE FÖR INNOVATIV UTVECKLING

Falu Gruva har haft stor betydelse för innovation, entreprenörskap och nytänkande inom gruvteknik och ingenjörskonst. I mötet mellan lokalsamhället och internationella influenser uppstod ny kunskap som revolutionerade teknikutvecklingen i världen. Vi tar ansvar för effekterna från gruvdriften och bygger vidare på vårt innovativa arv idag och i framtiden.



ÄKTA OCH NÄRA MILJÖER OCH UPPLEVELSER

Falun byggdes på de råvaror som fanns tillgängliga. Det gör att vi har äkta, autentiska och genuina miljöer med en unik kombination av kultur och natur. Gruvan, staden och bergsmansbygden ger möjlighet att röra sig och aktivera sig i världsarvet. Våra unika miljöer ligger nära och är enkla att uppleva. Våra berättelser lever och skapar förståelse för historien, samhällsutvecklingen och människors liv i Falun.



FALUNS BETYDELSE FÖR SVERIGE SOM INDUSTRIATION

I Falun byggdes moderna, svenska industrisamhället med ekonomisk och social trygghet. Falu Gruva bidrog till att forma det svenska industrisamhället. Vi är stolta över Faluns betydelse i världen och vill fortsätta bevara, förvalta, utveckla och tillgängliggöra vårt arv, nu och i framtiden.

LITE SNABBFAKTA

OM

Prata om Världsarvet Falun i tredje person.
Exempel: Vi befinner oss på gruvområdet, på samma plats som Världsarvet Falun. Här kan du känna historiens vingslag och i vår butik finns...

ctrl + c

Om du vill kommunicera om Världsarvet Falun är du välkommen att kopiera och inspireras av de texter du hittar i vårt kommunikationsmaterial.



Om du vill använda Unescos logotyp behöver du ansöka om det vid varje tillfälle.

Läs mer på [raa.se/lagar-och-stod/till-stand-att-anvanda-unescos-varldsarvslogotyp/](https://raa.se/lagar-och-stod/tillstand-att-anvanda-unescos-varldsarvslogotyp/)

HUR DU KOMMUNICERAR VÄRLDSARVET FALUN

När du kommunicerar om Världsarvet Falun gör du det inom ramen för din egen grafiska profil.

Du är välkommen att inspireras av texter och bilder som du hittar här. När det kommer till logotypen får du gärna visa upp den på bild, däremot får du inte använda den som avsändare.

I vissa fall är det möjligt att få använda Unescos logotyp för världsarv, men det är något man måste ansöka om hos Unesco.

Om du vill sälja produkter med logotypen sker detta utifrån avtal med Världsarvet Falun.

Om du paketerar tjänster och utbildningar som har fokus på Världsarvet Falun får du använda logotypen så länge som det tydligt framgår att det är du och inte Världsarvet Falun som är avsändare.

Vid samarbeten regleras detta i avtal.



Vi är så stolta över vårt världsarv

Orum, sinctem quodis a vitas explibus
nonseru mquatus sitibus ent. Net plignatem
eium ad quo. Orum, sinctem quodis a vitas
explibus nonseru mquatus sitibus ent. Net
plignatem eium ad quo.

FALUN

Exempel på kommunikation
om Världsarvet Falun.

HUR VI KAN SYNLIGGÖRA VÄRLDSARVET FALUN



Vi skapar levande berättelser

I Världsarvet Falun finns tusen år av historia med autentiska platser kopplade till gruvdriften i Falun. Här finns spännande berättelser, välbevarade kulturmiljöer och tillgängliga naturområden.



Vi visar var platserna finns



Vi ger ett varmt välkomnande

och ett gott värdskap.



Med kontraster

ger vi flera dimensioner åt besöksupplevelsen som gammalt/nytt, traditionellt/modernt, visuellt/interagerande.



Vi levandegör

personer och historier knutna till världsarvets kultur- och naturmiljöer.



Med inlevelse

berättar vi om besöksmålens historia och nutid.



Vi stöttar företag

och föreningar att utveckla nya erbjudanden kopplade till världsarvets miljöer och värden.

MÅLGRUPPER

För att underlätta att rikta kommunikationen har vi identifierat fyra målgrupper. Vi försöker att förstå besökarens drivkrafter, så att vi kan möta upp dessa med aktiviteter och kommunikation.



FALUBOR OCH INVÅNARE I DALARNA

För att locka fler besökare att upptäcka Världsarvet Falun behöver vi först bygga stolthet på hemmaplan. Det gör vi genom att engagera och involvera människor som bor och verkar i Dalarna och framför allt i Falun. Genom att skapa arenor och nätverk för dialog och kommunikation kan vi öka kunskapen om världsarvet, utveckla det lokala och regionala ambassadör- och värdskapet och bygga en stolthet som bidrar till att fler vill vara med och utveckla Världsarvet Falun.



NYFIKNA UPPTÄCKARE

Målgruppen tycker om att uppleva nya platser, där naturupplevelser och rundresor är starka drivkrafter. De vill gärna lära sig något nytt på sin semester. Det finns ett intresse för det lokala och genuina, svensk kultur och livsstil. Den nyfikne upptäckaren är ofta yngre till medelålders par, med eller utan barn och med goda inkomster. De kan vara nationella och internationella resenärer med intresse för kultur och livsstil och med krav på god mat, bra boenden och miljöer samt intressanta berättelser. Det finns även en utvecklad världsarvs-turism, där själva drivkraften är att besöka olika världsarv utifrån olika perspektiv och intresseområden.



AKTIVA NATURÄLSKARE

Drivkraften för denna målgrupp är att uppleva naturen, vara aktiv och röra på sig. Världsarvet Falun erbjuder varierande och lättillgängliga naturmiljöer med tydliga spår från äldre tiders kopparhantering, skogsbruk och odlingslandskap. Den rika tillgången på leder gör det möjligt att utveckla och erbjuda guidade upplevelser inom vandring och cykling som kombinerar unika kultur- och naturupplevelser med närhet till och korta avstånd mellan världsarvets olika besöksmål.



SKOLELEVER

I alla tider har skolelever gjort studieresor till Falu Gruva, men ser man till hela världsarvet går det att paketera upplevelser som innefattar flera besöksmål. Lärandet är en viktig aspekt, därför behöver det finnas en tydlig paketering riktad till grund- och gymnasieskolor med förslag på teman och lämpliga rutter för besöken (beroende på åldersgrupp). För denna målgrupp blir Världsarvet Falun en källa till kunskap och den kunskapen behöver tillgängliggöras både före och under besöket.

MÅLGRUPPSANPASSAD KOMMUNIKATION

Här kan du hämta inspiration till att skapa aktiviteter till de olika målgrupperna.

FALUBOR OCH INVÅNARE I DALARNA

Upptäck

Världsarvet Falun!

De som bor och verkar i Dalarna är ofta bekanta med Falu Gruva, men vet desto mindre om vad som ingår i Världsarvet Falun. De är nyfikna på berättelserna och vill se platserna och vi behöver hjälpa dem med det, så att de i sin tur blir goda ambassadörer. Även företagare bör beaktas så att de ser egna affärsmöjligheter eller ett värde i att visa upp Falun för sina gäster.

NYFIKNA UPPTÄCKARE

Upplev

Världsarvet Falun!

Med siktet inställt på Dalarna och ett besök i Falu Gruva, väntar en överraskning när den nyfikne upptäckaren möts av ett helt världsarv, fullt med berättelser och platser att besöka. För den nyfikne är varje skylt, varje aktivitet och guidad tur av värde och en möjlighet till ny kunskap. Med insikten om att det går att fylla flera dagar med aktiviteter, behöver de presenteras paketlösningar, där flera aktörer kan samverka.

AKTIVA NATURÄLSKARE

Cykla och vandra

i Världsarvet Falun!

För den aktiva naturälskaren blir världsarvet en ny karta, där man tar sig fram på cykel eller vandrar mellan platser samtidigt som man tar del av berättelsen via skyltar och digital teknik. Att upptäcka på egen hand eller gemensamt med andra i en guidad tur.

SKOLELEVER

Ta del av historien

i Världsarvet Falun!

För skoleleven blir ett besök i världsarvet ett lustfyllt lärande, genom att besöka de olika platserna med eller utan guide. Med digitaliseringen kan dessa besök göras mycket levande.

ATT KOMMUNICERA MED BILDER

Vi vill återge historien på ett levande sätt och det man ser i bild ska framställas som äkta, nära och innovativt. Eftersom vi inte har bilder från 1600-talet, behöver text och bild samverka. Bilderna kan visa hur platsen ser ut nu, medan texten beskriver historien. Sedan kan vi använda illustrationer och animeringar för att illustrera händelser i historien.



DET STORA OCH DET LILLA VÄRLDSARVET

Världsarvet Falun består av storslagna miljöer, konstruktioner och byggnader som är självklara motiv i bildkommunikation.

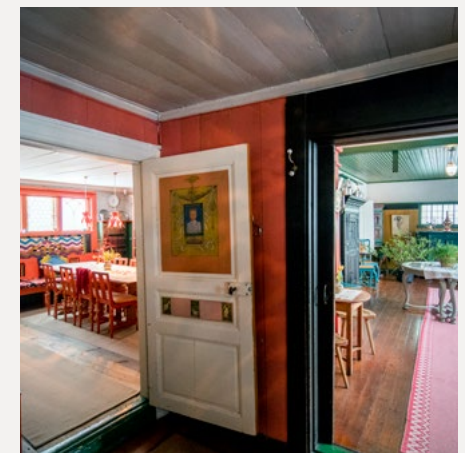
Men det är minst lika viktigt att gå närmare och fånga världsarvets otaliga detaljer.

Material, hantverk och tidens tand. Dessa faktorer och många fler har skapat det vi idag kan känna och ta på och till med lukta på. Genom att fånga de riktigt små detaljerna på bild kommer vi ännu närmare historien.

ATT KOMMUNICERA MED BILDER >

EXTERIÖR OCH INTERIÖR

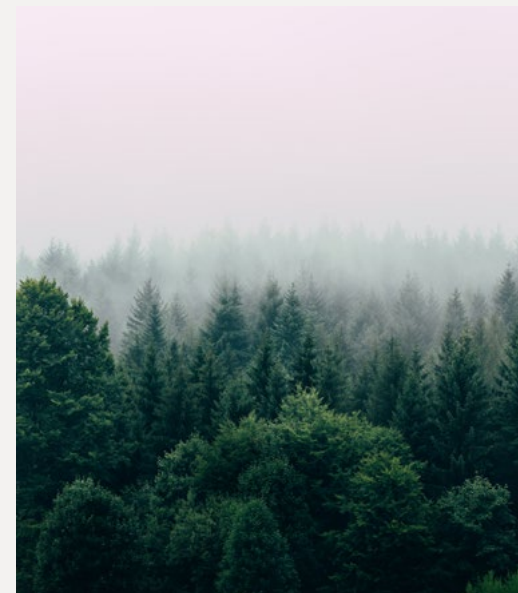
Världsarvets olika byggnader, konstruktioner och miljöer är vackra och mer tillgängliga för fotografering än dess interiörer. Därför är det viktigt att inte glömma bort att fotografera interiört när nya bilder ska tas.



ATT KOMMUNICERA MED BILDER >

FOTOGRAFERING

När vi fotograferar med människor i bild är det viktigt att tänka på genusperspektivet. Säkerställ en bra mix av människor och fastna inte i stereotypa könsroller utan spegla samhället som det ser ut idag.



BILDBYRÅBILDER

Eftersom det vi vill visa ska vara äkta och autentiskt så är det i första hand bilder som visar Världsarvet Falun som ska användas. Ibland kan man behöva komplettera med fler bilder för att skapa en känsla. Tänk på att bilden ska upplevas höra samman med Världsarvet Falun och spegla naturen och detaljer på ett trovärdigt sätt. Tänk på att mediabanker har regler för hur bilder får användas.



DET HÄR BERÄTTAR VI GÄRNA OM

Det finns mycket att berätta om Världsarvet Falun. Här har vi plockat ut texter som vi hoppas inspirerar. Gör dem till berättelser och beskriv så levande du kan. Är du inte avsändare av världsarvet är du välkommen att plocka de delar som känns relevanta för ditt erbjudande och utveckla så det passar ditt ändamål.



- Ett unikt världsarv – Den mer än tusenåriga gruvhanteringen och metallproduktionen var grunden till att gruvan, staden och bergsmansbygden utsågs till världsarv av Unesco 2001.
- Det historiska industrilandskapet utgör ett av de främsta områdena för gruvhantering i metallproduktion. Här fanns världsledande ingenjörskonst under 200 år.
- Runt världsarvet finns mycket att uppleva – välbevarade miljöer att besöka som stadsdelar, naturområden, slagg och bergsmansgårdar.
- Allt ligger nära varandra och är enkelt att nå.
- Världsarvet Falun är tillräckligt stort för att erbjuda upplevelser under flera dagar. Samtidigt är världsarvet inte större än att du kan gå och cykla mellan flera av besöksmålen.
- Att vistas i världsarvet är lärorikt och kan kombineras med aktiviteter som cykling och vandring.
- Världsarvet Falun erbjuder upplevelser året om.

DET HÄR BERÄTTAR VI GÄRNA OM >

Tusen år av historia

Under tusen år har Falu Gruva speglat den lokala, nationella och globala utvecklingen. Den här platsen har aldrig varit isolerad från omvärlden. Just begreppet tusen år använder vi gärna när vi pratar om gruvan – i gruvan kan man följa hela förloppet från ett fattigt bondeland utan egentlig stat fram till folkhemmet och välfärdssamhället. Genom århundradena har det brutits många olika metaller och mineraler i gruvan, främst koppar, guld, zink och svavel. Under 1700-talet blev Falu Gruva ett nav i en kunskapsutveckling kring teknik och naturvetenskap som bland annat bidragit till att forma den världsbild vi har idag. Grundläggande förutsättningar för gruvdriften har hela tiden varit naturresurserna skog och vatten då det krävdes kol, ved och vattenkraft.

Rikets skattkammare

Under delar av 1600-talet var Falu Gruva motorn i den svenska ekonomin, det var under gruvans absoluta rekordår. Drottning Kristina och andra regenter refererade till gruvan som "rikets skattkammare". Det sammanfaller med Sveriges stormaktstid och inverkar därför även på den europeiska politiska utvecklingen. Under den här tiden kom 70 procent av all koppar i Europa från Falu Gruva. Takplåten på det franska slottet Versailles exempelvis.

Falu Rödfärg

I över 250 år har pigment från Falu Gruva färgat både stad och land rött. Nationalikonen den röda stugan har alltså sitt ursprung vid gruvan. Idag är Falu Rödfärg varumärkesskyddat och innehåller fortfarande pigment från Falu Gruva. Än idag finns fabriken där färgen tillverkas kvar på gruvområdet.

Falukorven

Med tanke på mängden oxar som forslades till Falun – gruvdriften krävde hudar som bland annat tvinnades till rep – så uppstod en stor köttthandling och en omtalad metod att röka kött. En av produkterna som tillverkades var korv, en produkt som under sent 1800-tal kom att kallas "falu korv" och blev väldigt populär i exempelvis Stockholm.

Fet-Mats

Gruvdrängen Fet-Mats öde är världskänt. Han förolyckades år 1677 och när han hittades 42 år senare, var kroppen helt intakt utan att ha åldrats tack vare gruvans mineralrika miljö. Historien om Fet-Mats har inspirerat författare, poeter och kompositörer i över 300 år. Även om hans öde var tragiskt, är han en av få bland tusentals gruvarbetare som vi pratar om i dag.

Slaggen

Slagg är den restprodukt som uppkommer vid kopparframställning. I Falun finns mängder med synliga slagghögar, men mycket av slaggen har historiskt använts som fyllnadsmaterial vid exempelvis vägbyggen och är alltså inte synlig för blotta ögat utan finns dold i marken. Slaggen i Världsarvet Falun är skyddad enligt fornminneslagen och får inte flyttas.



DET HÄR BERÄTTAR VI GÄRNA OM >

Äldsta aktiebolaget

Det äldsta kända dokumentet om Falu Gruva är från 1288. Det är ett brev enligt vilket biskopen i Västerås bytte till sig en åttondel av Kopparberget. I utbyte lämnades en stor gård i Västmanland med kvarnar, fiskerätter, betesmarker och skogar samt jordegendomar i en annan by i samma socken. Brevet visar att gruvan drevs av en association, det vill säga ett bolag, och att andelarna i gruvan kunde köpas och säljas.



Första turisten

Den första kända användningen av ordet turist på svenska finns på en målning från 1824. En ung välklädd man lutar sig mot ett räcke vid Falu Gruva, liksom många andra resenärer gjort före honom. Bredvid mannen har konstnären skrivit "en turist". Konstnären var hovmålaren och professorn vid Konstakademien Johan Way.

Vad är då en turist? Enligt en förklaring är en turist en person som för nöjes skull är minst tio mil från sin folkbokföringsadress under minst 24 timmar. Det innebär inte affärsresor och inte besök hos vänner och släktingar.

Redan innan 1600-talet fanns det ett vedertaget bruk bland den europeiska överklassen att skicka sina ungdomar, ledda av en mentor, till främmande länder för att lära känna folkets sätt att leva. Mot slutet av 1600-talet väckte de nordligaste delarna av Europa vetenskapsmäns och forskares intresse.

Falu Gruva var en av de första, stora, svenska turistattraktionerna som var

internationellt ryktbar. I gruvans egna gästböcker från och med 1760-talet har besökarna skrivit sina namn och eventuella tankar. Namnen och texterna på många olika språk visar gruvans internationella genomslag.

Resebeskrivningar från besökare vid gruvan finns bevarade från och med 1600-talet. Det fanns ett stort intresse för verksamheten och dess påverkan på människor och miljön. Stadens, gruvans och traktens särprägel skildras livligt i detaljerade reseberättelser. Så här lät det när engelsmannen J. F. Leopold besökte Falun 1708:

"Den resande som är på väg mot Falun grips redan på långt avstånd av förskräckelse då han ser den mörka och tjocka rök som staden oupphörligt utsänder i sådan mängd, att den med förhållandena obekante snarare tro sig komma till cyklopernas håla än till en stad."



DET HÄR BERÄTTAR VI GÄRNA OM >

Systembolaget

Det utbredda fylleriet var ett stort problem inte enbart i Falun, utan i hela landet, under slutet av 1700-talet och första delen av 1800-talet. Avgiftning och livräddande insats kunde göras på länslasarettet på Åsgatan. Alkoholrelaterade sjukdomar redovisades både på länslasarettet och på gruvsjukhuset 1853.

Några bergsmän i Falun tröttnade på det ständiga supandet och alla problem det ställde till med. De skrev ett brev till kungen, Oscar I, och bad om att få kontrollera alkoholförsäljningen i staden. 1850 bildades ett "systembolag" med uppgift att sköta all brännvinshandel i staden. Bergsmännen tog över kroghållningsrätten och bränneriförsäljningen "utan beräkning på egen vinst eller fördel". Inkomsterna skulle gå till att förbättra de sociala förhållandena för gruvarbetarna.

Företagshälsovården

Arbetet i gruvan var ett farligt yrke. Fallande ved och malmstycken vid transport i schakten, krosskador, ras och rök från eldarna orsakade skador och dödsfall. Redan på 1500-talet fanns en bardskär, dåtidens kirurg, anställd vid gruvan för att ta hand om skadade. Bardskären höll till inne på en av krogarna och de skadade transporterades efter behandlingen till sina hem. Situationen var svår och behovet av ett sjukhus var stort. År 1695 öppnades Gruvhospitalet, Sveriges första akutsjukhus. Det var för sin tid en stor inrättning med tolv sängar.

Alla gruv- och hyttarbetare, deras fruar och barn under tolv år samt änkor med

pension från Bergslaget hade fri läkarvård vid gruvlasarettet och fri medicin. Så många som 2 500 personer hade år 1851 rätt till fri sjukvård på gruvsjukstugan i Falun.

Arbetarnas skador var ofta svåra och vårdtiderna långa. Många skadades vid bergssprängning. Själva sjukstugan skadades allvarligt vid ett gruvras 1876. Ett år senare invigdes länslasarettet i Falun och fortsättningsvis vårdades gruvarbetarna där. Gruvläkarens arbete samordnades med arbetsuppgifter vid Domnarvets järnverk. På 1950-talet blev gruvläkaren företagsläkare i stället.



DET HÄR BERÄTTAR VI GÄRNA OM >

Trästädsdelarna

De välbevarade trästädsdelarna Elsborg, Gamla Herrgården och Östanfors vittnar om hur gruvarbetare, hyttarbetare och handelsmän bodde. Mycket av den ursprungliga arkitekturen finns kvar och erbjuder unika upplevelser för den nyfikne besökaren. Sommartid erbjuds populära guidade stadsvandringar och cykelturer i dessa områden.

Rådhuset

Rådhuset är än idag Faluns viktigaste representationsbyggnad och hemvist för våra politiker. Den byggdes på 1650-talet som en följd av att Falun blev ett maktcentrum i Sverige under Falu Gruvas storhetstid.

Kristine kyrka

Kristine kyrka byggdes och namngavs som en hyllning till drottning Kristina. Det var drottning Kristinas förmyndarregering som såg till att Falun fick stadsprivilegier år 1641.

Vattnets väg

Vatten var en förutsättning för gruvdriften och användes för att bearbeta malmen i hyttorna och för att driva pumpar och vattenhjul vid Falu Gruva. Dammar byggdes och diken grävdes för säkerställa vattenförsörjningen året runt. Idag kan vi vandra längs vandringsleden Vattnets väg till gruvan för att följa dammvallar och diken som historiskt grävdes på order från kungarna.

Kulturlandskapet

På Dikarbacken kan allmänheten besöka Falu Naturskolas djur året runt. Djuren hjälper till att hålla landskapet öppet och ingår i naturskolans pedagogiska verksamhet. Alla är välkomna att besöka och vandra runt i kulturlandskapet som innehåller lämningar från medeltida gårdar och gruvdrift. Odlingslandskapet i Falun har vuxit fram samtidigt som gruvindustrin blomstrade. Det är gruvarbetare, bergsmän och jordbrukarkvinnor som har brukat marken och format vårt vackra landskap.

Trädgårdarna

Trädgårdarna i bergsmansbygden är populära besöksmål och symboliserar bergsmännens välstånd och prakt. Trädgårdarna representerar olika epoker och stilar och är återskapade enligt historiska dokument och kartor.

Cykla i bergsmansbygden

Bergsmansbygden kan upplevas genom en cykeltur runt sjön Varpan. Cykla gärna den 15 kilometer långa sträckan runt sjön och ta del av ett vackert odlingslandskap, slagghögar, lämningar efter hyttor och flera välbevarade bergsmansgårdar. Bergsmansgårdarna är privatägda men kan upplevas på håll.



SKRIVTIPS

Det är en konst att nå in, nå ut och nå fram. Här följer några råd på vägen.

Gör rubriken intressant

Om du skriver för webb behöver texten ge en sammanfattning om innehållet, snarare än att vara ett citat. Om du skriver för magasin och trycksaker är du fri att vara kreativ i ditt uttryck.

Lägg det väsentliga i ingressen

Utgå från att människor inte läser hela texten, därför behöver ingressen ge en sammanfattande bild och vara så intressant att man vill läsa vidare.

Skriv i aktiv form

För att känna att man är en del av upplevelsen behöver texten vara skriven i aktiv form. Använd tilltalet "du" hellre än man och ni.

Tydliga mellanrubriker

Hjälpläsaren att hitta vad den söker genom tydliga mellanrubriker, så att det är möjligt att scanna efter information.

Skriv målande

Eftersom vårt uppdrag är att levandegöra historien så är det helt naturligt med målande berättelser. Använd denna berättarform för att återge historien om platser, människor och händelser. Även när något faktabaserat och konkret ska kommuniceras kan det vara trevligt med en målande inledning.

Säkerställ relevans

Det är lättare att skriva långa texter. Gå därför igenom och se vad du kan ta bort. Det som inte för historien framåt kan i regel tas bort. Ersätt långa, krångliga förklaringar med korta, kärnfulla texter. Ställ dig alltid frågan: "Behöver detta vara med?".

Skriv för målgruppen

Utgå alltid från målgruppens drivkrafter och kunskaper när du beskriver. Om flera målgrupper är mottagare ska du alltid utgå från den lägsta kunskapsnivån.

Låt någon korrekturläsa

Det är svårt att korrekturläsa de texter man själv skrivit, så låt någon läsa åt dig. Texter med grammatiska fel ger inte ett professionellt intryck.

Tillgänglighetsanpassad kommunikation

Vi har olika förutsättningar för att ta till oss information, tänk därför på att:

- Ha kontrast mellan texter och bakgrund.
- Ha undertexter på filmer.
- Länktexter på webben ska ange vad länken handlar om.
- Bilder på webben ska ha ALT-text som förklarar vad bilden innehåller.

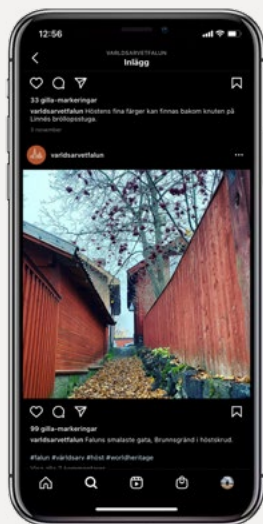
UTGÅ FRÅN KUNDRESAN

FÖRE BESÖKET

För många företag är webben navet i kommunikationen, men det kan även vara sociala medier. Fundera över vilka kontaktytor du har med din målgrupp innan besöket.

Exempel på kanaler:

- Webb
- Sociala medier
- Event & mässor
- Print (annonser, affischer)



UNDER BESÖKET

Beroende på vad ditt företag eller verksamhet erbjuder kan det handla om olika behov. Låt gärna Världsarvet Falun ingå i din paketering.

Exempel på kanaler:

- Kartor
- Skyltar
- Tryckt material
- Utställningar och event
- Butiksmaterial

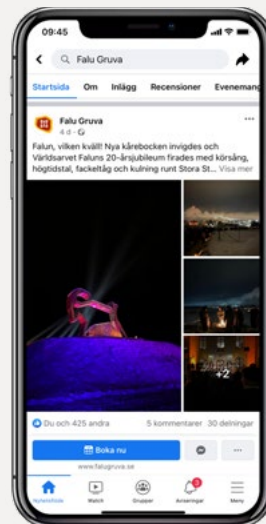


EFTER BESÖKET

Du som aktör har bidragit till upplevelsen i form av utbildning, aktiviteter och boende. Fortsätt hålla kontakten med målgrupperna.

Exempel på kanaler är:

- Sociala medier
- Digitala utskick
- Postala utskick



VILKEN KANAL SKA JAG VÄLJA?

När du ska välja kanal är det några frågor du behöver ställa dig. Följande råd är framför allt anpassade för de digitala kanalerna.

Vad är syftet med kommunikationsinsatsen?

Det ligger en skillnad i om kommunikationens syfte är varumärkeskänedom eller om du vill att mottagaren ska agera på något sätt. I det första fallet handlar det om att sprida bilden och bli sedd, men nödvändigtvis inte ha någon "call to action" (CTA), det vill säga där vi vill att mottagaren klickar sig vidare eller tar en kontakt. Vill du sprida kännedom kan du se det som annonsering. Vill du däremot att mottagaren ska agera, behöver du ha en plan.

Vilken är målgruppen?

För att träffa så rätt som möjligt i din kommunikation behöver du definiera vilken av de olika målgrupperna du vill kommunicera till, eftersom de har olika behov. I sociala medier kan du annonsera på olika målgrupper och det är en konst att skapa en relevant grupp, men ändå inte för liten. Ibland får man bredda den för att få genomslag.

Var når jag målgruppen?

Här spelar det roll vad du har för resurser. Det finns mycket att välja bland; tryckta medier, utomhusmedier som affischer och bussreklam, teve och digitala medier. Många har en begränsad budget och därför behöver du göra en bedömning var du får "mest pang för pengarna", det som kallas "return of investment" (ROI). Många väljer digitala medier, därför att det är möjligt att välja målgrupper, kanaler, budget och att mäta utfallet.

Vad behöver jag kommunicera för att vara intressant och relevant?

Tänk dig in i målgruppens situation, vad skulle du vilja veta för att bli intresserad? Var kreativ och försök att sticka ut i mängden.

Vad vill jag att målgruppen ska göra?

När du gör en marknadsföringsaktivitet är det viktigt att i planeringen bestämma vad du vill att målgruppen ska göra. Om du kommunicerar i digitala medier behöver det framgå vad mottagaren ska göra och vad den kan förvänta sig efter ett klick. Detta klick blir en mätpunkt, en så kallad "call to action".

Hur tar jag mottagaren vidare?

Du behöver ha tänkt igenom vad som ska hända i nästa steg. Om du vill att mottagaren ska boka, har den tillräcklig information eller behövs något mer? Ofta leder ett klick i digitala medier till webbsidan. Här behöver det finnas svar på allt som mottagaren kan tänkas behöva för att fatta ett beslut och det ska också vara lätt att gå till handling. Det kan handla om att boka en biljett, ladda ner ett dokument, se på en film eller vad du vill att mottagaren ska göra.

DEN DIGITALA KANALEN

Det finns två sätt att kommunicera i digitala kanaler, det ena är organiskt och det andra är genom köpt media.

ATT PUBLICERA ORGANISKT

Att publicera organiskt i sociala medier innebär att du lägger ut ett inlägg på din sida på exempelvis Facebook, Instagram, LinkedIn, YouTube eller TikTok. Det är bra att ha en strategi för vilken typ av kommunikation som ska äga rum på respektive plattform. Exempelvis passar Instagram perfekt för att dela upplevelser i form av fina bilder, medan Facebook är en bra plats för konkreta erbjudanden. Ofta mixar man dessa två. Är din målgrupp mer affärsinriktad finns LinkedIn. Denna kanal är också bra vid rekrytering.

Att posta organiskt är gratis och ger hög trovärdighet. Du talar till dina följare och kan sprida engagemang hos dem som följer dig. Att du postar betyder inte att alla dina följare ser det, för att nå ut till önskad målgrupp behöver du sponsra ett inlägg.

KÖPT DIGITAL MEDIA

Köpt media kan liknas vid annonsering till valda målgrupper och det finns många alternativ. Här beskrivs de vanligaste.

YouTube

Du kan köpa utrymme för att visa korta videoklipp (bumpers) innan och under filmer.

Google Ads

Avser annonsering i sökmotorer eller annonsnätverk, med text eller med banners.

Programmatisk annonsering

Avser banners på tidningar, portaler etc. Detta bokas via mediahus.

Sponsrade inlägg

Detta kan man göra själv på Facebook, Instagram och LinkedIn. Du bestämmer själv målgrupp, geografi, tidsperiod och budget.

VÄRLDSARVET

För frågor om Världsarvet Falun specifikt eller världsarv generellt är du välkommen att höra av dig till oss.

Christina Staberg, samordnare Världsarvet Falun

E-post: christina.staberg@falun.se

Telefon: 023-82 162

varldsarvetfalun.se

Kontaktcenter Falun

E-post: kontaktcenter@falun.se

Telefon: 023-83 000.

FALUN

