

Kvarteret Rödbro

Rödbro

Kvarteret Rödbro ingår i området Falu centrum, och ligger som en länk mellan äldre bebyggelse i form av Johanssonska huset, stationsområdet och kvarteret Bergmästaren och det moderna området för handel och kontor runt Holmtorget, som tillkom i samband centrumomvandlingen på 1960-talet och resulterade i de stora affärshusen i kvarteren Gamla Bergsskolan, Holmen och Yttre Åsen.



Området rund kv Rödbro idag och 1886 (Skarins karta).

Före centrumomvandlingen bestod bebyggelsen i kvarteret Rödbros norra del av småskalig bebyggelse, medan den södra delen ner mot Tisken var obebyggd. Foton från 1900-talets mitt visar att bebyggelsen längs Åstagan bestod av en- och tvåvåningshus med i huvudsak putsade fasader. De hade sadeltak med markerad takfot och utskjutande taksprång. Bottenvåningen var vanligen utformad som en sockelvåning och var avskild från överliggande våning med listverk eller avvikande fasadmateriell. Den innehöll vanligen någon form av butiksverksamhet. Fasaderna var förhållandevis enkla men hade ofta både vertikala och horisontala element, i form av listverk och omfattningar som gjorde dem livfulla och modellerade. Genom byggnadernas höjd och fasadernas livfullhet samt byggnadernas förhållande till gatubreddens fick gaturummet mot Åsgatan en intim och rumslig karaktär. Holmtorget användes sedan 1901 års ordningsföreskrifter för kreaturhandel, virke, hö, halm och åkdon.



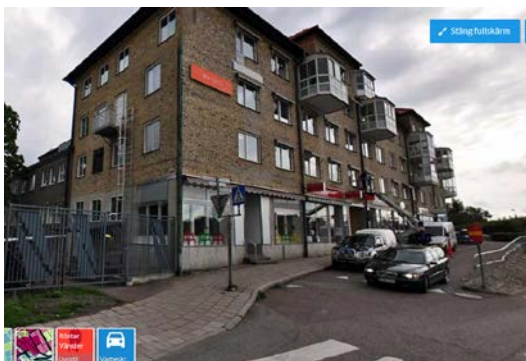
Idag är kvarteret avrivet och omsluts av breddade gaturum i form av trafikleden Korsnäs vägen samt Åsgatan/Trotzgatan, och den intima karaktären på gaturummet har helt gått förlorad. Åsgatans naturliga sträckning längs den gamla grusåsen har dock till viss del återskapats i och med trafikomläggningen längs Korsnäs vägen och vid anläggandet av Knutpunkten med bussterminalen.

Dagens bebyggelse

Bebyggelsen i direkt angränsande kvarter består i Kvarteret Gamla Bergsskolan av ett parkeringshus i en våning med ovanpåliggande parkeringsdäck utfört med fasader i rödbrunt tegel i sågtandsutförande. Byggnadskroppen är helt slut. Bortanför parkeringshuset ligger ett affärs- och kontorshus som är uppfört efter ritningar av Jack Hanson i början av 1980-talet. Fasaden är utförd i mörkbrunt tegel med ett senmodernistiskt formspråk. Fasaden ger ett monolitiskt och slutet intryck.

Byggnaderna i kvarttet Bergmästaren är av lite mer blandad karaktär. Bergmästaren 17 och 21 är från 1900-talets mitt. Det är ett gult tegelhus i 4 och 5 våningar med markerad sockelvåning i avvikande material. Fasaden har genom fönstersättningen tidigare haft en något horisontell riktning, men genom påhängda moderna inglasade balkonger har man istället ändrat balansen så att fasaden får en mer vertikal framtoning. Balkongerna är de enda framskjutande fasadelementen med markerad och påtaglig (och sekundär) karaktär. Genom sin klumpighet skapar de en obalans åt byggnadens fasadutformning. Även Johanssonska huset och Böndernas hus har balkonger, men de är utförda med smidesräcken och har en mer smäcker och genomsiktig karaktär som inte påverkar upplevelsen av gaturummet nämnvärt. Balkongerna på Böndernas hus är nybyggda. Tidigare hade byggnaden på Bergmästaren 17 och 21 lika smäckra balkonger med smidesräcken som övriga balkonger i området. Byggnaden har valmat sadeltak klätt med rött tegel.

Bergmästaren 16 och 20 är ritade av Klas Boman och uppförda 1915 med klassiska putsade fasader. Fasaderna är släta med få fasadelement, och sockelvåningarna är inte markerade på annat sätt än genom större fönster på Bergmästaren 16. Däremot skiljs de två översta våningarna av ett markerat listverk. Bergmästaren 16 har ett markerat runt hörn utformat som ett burspråk, krönt med ett torn, medan byggnaden på Bergmästaren 20 har ett säteritak som karaktärsskapande element. Takfallen utgörs av sadeltak / säteritak belagda med skivfalsad plåt.



Byggnaderna i kv Bergmästaren.

Johanssonska huset är uppfört 1899 och utmärker sig som en solitär med sina påkostade röda tegelfasader och ett konstfullt plåttak med torn och gavelpartier. Våningarna åtskiljs av mönstermurade listverk, liksom den markerade takfoten som markerar övergången mot tak. Hörntorn och burspråk är tidstypiska detaljer. Balkonger mot gatan var ett nytt inslag i stadsbilden vid denna tid. Sockelvåningen accentueras genom horisontala putsade band, troligen avsedda att efterlikna sandsten.



Johanssonska huset i nutid och dåtid.

Kompletterande bildmaterial

