



Rapport 2019:04

Kulturlandskapet i Lugnet

Underlag för översyn av naturreservatet

Omslagsbild: Murar, stora odlingsrösen och gammal åkermark i Lugnets naturreservat. Foto: Johanna Jansson, Länsstyrelsen i Dalarnas län.

Rapporten kan laddas ner från Länsstyrelsen i Dalarnas läns webbplats:
www.lansstyrelsen.se/dalarna/publikationer

Den kan även beställas från Länsstyrelsen i Dalarnas läns, telefon 010 225 00 00.

Ingår i serien Rapporter från Länsstyrelsen i Dalarnas län, ISSN: 1654-7691.

Rapport 2019:04

Kulturlandskapet i Lugnet

Underlag för översyn av naturreservatet

Johanna Jansson



Förord

Lugnets naturreservat är ett för Falu stad värdefullt, tätortsnära rekreativområde. Samtidigt fyller det en mycket viktig roll för motions- och idrottsutövande både på lokal, nationell och internationell nivå. Området har även ett högt kulturmiljövärde. Här ges möjlighet till kunskap och förståelse för odlingsförhållanden och leverne nära Kopparberget under århundraden. Här finns en helhet i kulturmiljön i form av flera ännu bebyggda gamla gårdar, ett öppet småskaligt odlingslandskap med strukturer som odlingsrösen och stenmurar, gamla vägar och skog, allt mer eller mindre präglad av Falu gruva.

Åren 2017–2019 genomför Länsstyrelsen och Falu kommun ett gemensamt projekt för att se över skötselplanen och föreskrifterna för Lugnets naturreservat. En del av arbetet går ut på att öka kunskapen om kulturmiljön och områdets kulturvärden. En kulturmiljöutredning genomfördes och resultatet blev den här rapporten.

Utredningen har kartlagt och beskrivit områdets kulturvärden och satt in dem i dess kulturhistoriska sammanhang. Kulturmiljön har värderats och kategoriserats, vilket kan användas som underlag för avvägningar i samband med förvaltning och utveckling inom reservatet.

Falun, mars 2019

Björn Forsberg

Chef för avdelningen för naturvård

Innehållsförteckning

Förord.....	3
Bakgrund	6
Metod och källmaterial	8
Tillgången på historiska kartor i området	8
Historiska kartöverlägg	9
Registrerade fornlämningar.....	11
Kultuhistoriskt sammanhang	13
Bebyggelsestruktur och markägande	13
Odlingssystem.....	20
Betet och skogen.....	22
Naturresevatets betydelse.....	23
Karaktärisering av Lugnets kulturlandskap	24
Tidsbestämning av företeelser.....	24
Medeltid, 1500- och 1600-tal	24
1700-tal	24
1800-tal	25
1900-tal	25
2000-tal	25
Sammanfattande karaktärisering.....	26
Områdesbeskrivningar	28
Bedömning av kulturvärde	28
1. Germundstäkt	29
2. Området mellan Germundstäkt och Sjulsarvet	29
3. Söder om Sjulsarvet.....	30
4. Sjulsarvet.....	31

5. Mellanområde	33
6. Skogsparti inom täkterna upp mot Högboberget	34
7. Hälla	34
8. Hällas nyodlingar	36
9. Täkterna öster och sydöst om Hälla	38
10. Området runt gården kallad Ekdals, tidigare Övre Hälla	41
11. Mellanområde	42
12. Digertäkt	43
13. Högtäkt	46
14. Klockartäkt	48
15. Tidigare åkrar väster om Hälla	49
16. Tidigare åkrar mot Bojsenburg	50
17. Bromyra	50
18. Mjölmarbo	52
19. Vägarna	53
Källförteckning	56
Tryckta källor och litteratur	56
Digitala källor	56
Arkiv	57
Lantmäterimyndighetens arkiv	57
Lantmäteristyrelsens arkiv	57
Rikets allmänna kartverks arkiv	57
Ortnamnsregistret, Uppsala	57
Muntliga källor	57
Bilaga 1	58
Bilaga 2	59
Bilaga 3	60

Bakgrund

Åren 2017-2019 genomför Länsstyrelsen och Falu kommun ett gemensamt projekt för att se över skötselplanen och föreskrifterna för Lugnets naturreservat. En del av arbetet går ut på att öka kunskapen om kulturmiljön och områdets kulturvärden. En kulturmiljöutredning genomfördes och resultatet blev den här rapporten.

Utredningen har kartlagt och beskrivit områdets kulturvärden och satt in dem i dess kulturhistoriska sammanhang. Kulturmiljön har värderats och kategoriserats, vilket kan användas som underlag för avvägningar i samband med förvaltning och utveckling inom reservatet.

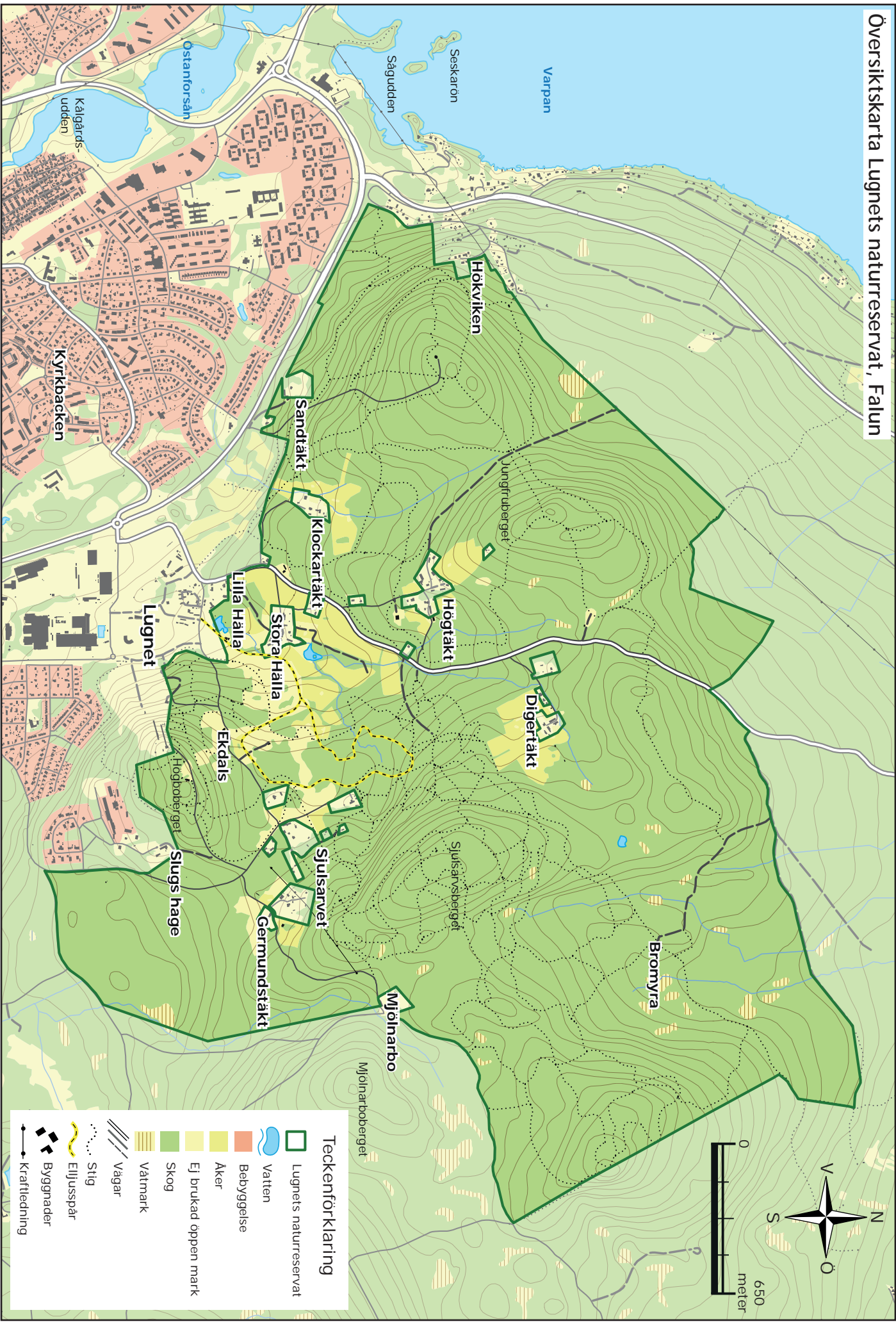
Utredningens geografiska avgränsning sammanfaller med Lugnets naturreservat, se karta på nästa sida. Utredningen är gjord med ett kulturgeografiskt och agrarhistoriskt angreppssätt med historiska kartor som främsta källmaterial. De historiska kartorna över området är från 1600- till 1900-talen, vilket gör att det främst är områdets utveckling under denna period som lyfts fram.

Begreppet *kulturlandskap* används i denna rapport liktydigt med *odlingslandskap* och *jordbrukslandskap*. Det är jordbrukets historia i området som utredningen koncentrerats kring. Det finns andra kulturhistoriska spår och värden i området som inte beskrivs närmare i denna utredning. Vid sidan om jordbruket har området även berörts av främst gruvverksamhet och skogsbruk. På båda sidor om Skuggarvsvägen i norra delen av reservatet finns gruv lämningar. För en beskrivning av dessa hänvisas till fornreg/kulturmiljöregistret som det finns en länk till på Riksantikvarieämbetets hemsida (www.raa.se). En annan kulturhistorisk aspekt som är viktig och relevant men som inte fördjupats i denna utredning är det immateriella kulturarvet. Det är till exempel namnen på olika platser och berättelserna som finns knutna till området.

Falu kommun har under 2016, som ett underlag till fördjupad översiktsplan, tagit fram en analys av det historiska odlingslandskapet runt Falu tätort. Odlingslandskapet inom Lugnet är inte beskrivet i rapporten men den innehåller en generell beskrivning, kallad ramberättelse, av den agrarhistoriska utvecklingen i Falutrakten. Ramberättelsen i Falu kommuns rapport har varit en genväg till att sätta in kulturmiljön inom Lugnet i sitt kulturhistoriska sammanhang i denna rapport.

Eva Carlsson på Dalarnas museum samt Gunilla Hedenblad och Agneta Hedenblad, Sjulsarvet, har granskat och lämnat värdefulla synpunkter på föreliggande rapport.

Översiktskarta Lugnets naturreservat, Falun



Teckenförklaring

- Lugnets naturreservat
- Vatten
- Bebyggelse
- Aker
- Ej brukad öppen mark
- Skog
- Våtmark
- Vagar
- Stig
- Ej lusspår
- Byggnader
- Kraftledning

Metod och källmaterial

För att tolka kulturlandskapet är historiska kartor till stor hjälp. Utgångspunkten i denna utredning har varit en jämförelse mellan historiska kartor och det vi ser i dagens landskap.

Tillgången på historiska kartor i området

Sverige har en stor skatt av historiska kartor framställda från 1600-talet och framåt. Det handlar om både storskaliga (geometriska) kartor som visar gårdar och byar och småskaliga (geografiska) kartor som visar större områden som socknar eller landskap. Runt Falun finns det generellt sett få geometriska kartor, som visar hur markerna brukades. Orsakerna till detta är att bergsmännen med brytningsrätt i gruvan inte betalade skatt för den mark de tog upp och brukade (Bergsfrälse). Skattebefriade marker var mindre intressanta att kartera för den statliga lantmäteriverksamheten som under 1600-talet och 1700-talets första del karterade gårdar och byar för att beskriva landets tillgångar. En annan anledning till att det finns få historiska kartor i Falutrakten är att gårdarna ofta varit så kallade ensamgårdar. De har inte haft sina ägor i blandning med andra gårdar såsom fallet ofta var i byar. Från 1750-talet och framåt var skiftena av byar med ägoblandning lantmäteriets stora uppgift och anledningen att det finns flera generationer skifteskartor för en mycket stor andel av Sveriges jordbrukslandskap. För fördjupning kring historiska kartor och tolkning av dessa se till exempel Tollin 1996 och Cserhalmi 1997.

De historiska kartorna för området finns framförallt i Lantmäteriets båda arkiv, Lantmäterimyndighetens arkiv (tidigare det regionala arkivet i länet) och Lantmäteristyrelsens arkiv (det nationella arkivet). Dessa finns digitalt tillgängliga via Lantmäteriets hemsida. Stora Enso AB:s arkiv på Arkivcentrum i Falun har också genomskotts efter kartor över Lugnetområdet. Där hittades inga geometriska kartor, som visar hur markerna brukades mer i detalj, över Lugnetområdet. Där finns däremot flera kända översiktliga kartor, såsom kartan över Fredsmilen, där Lugnetområdet ingår.

Det finns alltså få äldre historiska kartor som visar i detalj hur odlingsmarkerna brukades inom Lugnets naturreservat. Det som finns är tre geometriska kartor över alla inägomarkslag för Hälla gård från åren kring år 1800. Den första detaljerade kartan över hela området är laga skifteskartorna, från 1899 för Digertäkt och 1949 för övriga delar. Det finns dock flera intressanta kartor över olika delar av området, från början av 1700-talet till slutet av 1800-talet, som visserligen inte visar i detalj hur odlingsmarken brukats men som har bidragit med pusselbitar.

Den karta som utgjort grunden i beskrivningen och analysen av kulturlandskapet inom Lugnet är Schröder och Bosells karta från 1728 (som bygger på en karta som Bosell gjorde åren 1717 till 1719). Ett kartöverlägg

för denna karta återges i bilaga 1 och 2. Kartan visar vad som var skogsmark, hagmark (ljusare grönt) och täkter (mörkare grönt) vid denna tid. Med täkt avses inägor, det vill säga den brukade jorden i form av åker och äng. I denna trakt fanns det även så kallad lindjord inom täkterna vilket beskrivs mer nedan.



Kartöverlägg av Schröder och Bosells karta över Bergfrålsehemman omkring Falu stad från 1728 (akt nr. 20-sko-23).

Historiska kartöverlägg

Enkelt uttryckt är ett historiskt kartöverlägg en historisk karta som görs genomskinlig och läggs på en modern karta. Ett sådant historiska kartöverlägg gör det möjligt att jämföra den historiska kartan med dagens förhållanden. Kartöverlägget förenklar lokaliseringen av företeelser från den historiska kartan i dagens landskap. Med hjälp av kartöverlägget kan man tolka spår i landskapet och ofta även datera deras tillkomst till före eller efter det år den historiska kartan framställdes. Om det finns flera generationer historiska kartor kan de sammantaget visa på vilka förändringar som skett och när.

Ofta stämmer inte den historiska kartan helt med dagens karta på grund av skilda mättekniker och instrument, förändringar i kartornas flerhundraåriga papper osv. Den historiska kartan behöver anpassas, rektifieras, efter dagens kartbild. Det görs genom att manuellt i digitala kartprogram bestämma punkter i den historiska kartan som överensstämmer med specifika punkter i dagens landskap och kartbild.

För att kunna passa in kartan över Lugnetområdet från 1728 har först laga skifteskartan från 1899 respektive 1949 passats in gentemot dagens fastighetskarta och ortofoton.

Laga skifteskartorna är mycket detaljerade. Alla rösen, murar och åkerkanter finns utritade. Denna detaljeringsgrad underlättar när den gamla kartan från 1728 ska passas in. Detaljer i den gamla kartan som tåkternas avgränsningar, vägarna, vattendragen och gårdssymbolernas placering har använts vid inpassning gentemot laga skifteskartorna. Det visade sig att vägarna och delar av formen på tåkterna i 1728-års karta överensstämmer med vägar respektive murar eller långsträckta rösen i laga skifteskartan.



Kartan från 1728 har passats in i dagens koordinatsystem med hjälp av laga skifteskartan från 1949 (akt nr. 20-sko-23 respektive akt nr. 20-sto-1159:7).

Registrerade fornlämningar

Uppgifter om alla registrerade fornlämningar och övriga kulturhistoriska lämningar fanns fram till år 2018 tillgängliga på www.fornsok.se. Med början under hösten 2018 flyttades alla uppgifter över till det nya Kulturmiljöregistret (KMR), tillgängligt via Riksantikvarieämbetets hemsida (www.raa.se) När denna rapport skrevs under 2018 fanns följande registrerade fornlämningar inom Lugnets naturreservat, registrerade av Riksantikvarieämbetet 1991. Fornlämningarnas nummer anges i parentes.

I ett stråk från norr om Digertäkt och västerut finns 24 stycken registrerade gruvområden, tre gruvhål och ett brott/täkt. Nära Skuggarvsvägen finns en husgrund med spismursröse som sannolik har koppling till gruvdriften i området (Stora Kopparberg 278:1).

På Jungfrubergets topp finns en plats med tradition (Stora Kopparberg 273:1). Här finns ett stenröse som är uppbyggt av studenter som bar hit stenar vid examensfesten.

Vid Skuggarvsvägen mellan Högtäkt och Digertäkt finns ett vägmärke (Stora Kopparberg 277:1) i form av en väghållningssten i granit.

Mellan Skuggarvsvägen och Sjulsarvsberget finns en plats med tradition (Stora Kopparberg 280:1) som kallas Hitlerkullen. Under inledningsskedet av andra världskriget användes platsen som stapelplats för virke märkta med hakkors som skulle exporteras till Tyskland. Kullen hänför sig till den stapel av stockar som fanns på platsen.

Sydväst om Klockartäkt finns en brunn/kalkkälla (Falun 130). I reservatets sydöstra hörn, vid Myckelmyravägen, finns en registrering om att det funnits ett minnesmärke med året 1743 (Stora Kopparberg 174:1). Den finns inte kvar på platsen.

Övriga registrerade fornlämningar 2018 är gårdstomter. Alla utom en, *Bromyra* (Stora Kopparberg 288:1), är fortfarande bebyggda.

Gårdstomten för *Digertäkt* (Stora Kopparberg 221:1) har registrerats utifrån en karta från 1807 (aktnr U21-12:1) och överensstämmer med dagens bebyggda gårdstomt. Två gårdstomter i *Högtäkt*, har registrerats med ungefärligt läge utifrån samma karta från 1807. En av dessa ligger i dagens åkermark.

En möjlig äldre plats för *Klockartäkt* finns angiven (Stora Kopparberg 268:1) utmed Skuggarvsvägen mitt för Stora Hälla gård.

Gårdstomten för *Hälla* (Stora Kopparberg 203:1) är registrerad utifrån en karta från 1816 (20-sko-149). Den ligger i det som i dag är trädgård framför dagens huvudbyggnad.

En lägenhetsbebyggelse utan namn (Stora Kopparberg 281:1) finns registrerad där det idag finns en spåröverbyggnad av betong nordväst om gården Ekdals.

Sjulsarvets gamla gårdstomt (Stora Kopparberg 230:1) är registrerad utifrån en karta från 1709, LMV Falun akt 15.

Germundstäkt, (Stora Kopparberg 243:1) har registrerats med en möjlig plats för äldre bebyggelse där det idag finns en gård.

Mjölnarbo (Stora Kopparberg 255:1) har registrerats utifrån en karta från 1802 (U22-19:3) på samma plats där det idag finns en gård.

Det är uppenbart att man vid fornminnesregistreringen i området 1991 inte hade tillgång till den första mer detaljerade kartan över området från 1728 (aktnr. 20-sko-23). Denna karta visar bland annat att det funnits många fler gårdsplatser, flera nu helt övergivna, än de som till och med 2018 finns registrerade som fornlämningar. De kartöverlägg som framställts inom denna utredning kommer kunna vara underlag för många fler registreringar av fornlämningar i området.

Kulturhistoriskt sammanhang

Vid framställningen av historiska kartöverlägg över Lugnetområdet visade det sig att linjer och former i kartan från 1728 återfanns som vägar, långsträckta rösen och murar i laga skifteskartan från 1899 för Digertäkt och 1949 för övriga delar. Laga skifteskartorna i sin tur stämmer väl med det landskapsinnehåll av rösen, murar, vägar, gårdar m.m. som vi ser idag. Detta betyder att det övergripande mönstret av vägar, rösen, murar, åkerformer, gårdsplatser med mera som vi ser idag i Lugnet går tillbaka till före år 1728.

Till skillnad från så många andra områden i Sverige finns i Lugnetområdet ett odlingslandskap som i stort sett är opåverkat av skiften och som har en struktur av vägar, åkerformer, rösen och murar som går långt tillbaka i tiden.

Bebyggelsestruktur och markägande

Falu gruva nämns första gången i skrift 1288 men det finns undersökningar som visar att en äldsta brytningsfas i gruvan kan gå tillbaka till 600- och 700-talet (Lindeström 2003, s. 14ff). När människor sökte sig till Kopparberget för att bryta malmen slog de sig ner här och då behövde de också bryta mark och odla för att få mat. Dalarnas museum har i samband med olika byggprojekt undersökt några olika odlingslämningar runt om i Falun. Prover från äldre markhorisonter under röjningsrösen har samlats in och daterats genom C14-analys för att försöka ta reda på när odlingarna startade. Dateringar av dessa prover har sträckt sig från tidig järnålder till tidig medeltid, från mitten av 300-talet före Kristus till mitten av 1200-talet efter Kr. (Carlsson opubl., Lögdqvist och Sandberg 2007).

Runt Kopparberget har det långt ner i medeltid varit brist på odlingsmark (Lögdqvist och Sandberg 2007, s. 206). Odlingsförutsättningarna är inte de bästa. De blockrika moränerna i området var svåra att odla upp och den svavelhaltiga röken från gruvan och hyttor påverkade odlingen på den mark som röjts fram.

När kung Magnus Eriksson år 1347 besökte Falun utfärdade han ett privilegium för Stora Kopparberg som innebar att de bergsmän som hade låtit uppföra en hytta och därmed hade brytningsrätt i gruvan befriades från skatt på jord. De innehade så kallat bergfrälse och betalade istället sin skatt på den koppar de framställde. Under medeltiden var nästan alla mark i det som utgjorde Stora Kopparbergs socken bergfrälse. Men privilegiet stannade inte vid bergsmännen. Arbetare och daglönare vid gruvan med kringverksamheter fick täkterätt, rätt till täkt. Täkt betyder åkerstycke eller odling.

Täkterätten gällde från medeltiden i bergslagerna för att underlätta kolonisationen av bergsbruksområdet. Det var en rättighet att röja mark i utkanten av bergsbruket och där bygga bo, som täktekarlen eller -kvinnan

därefter var ägare till. Taktegården gick sedan i arv som andra gårdar. Taktekarlarna hade arbetstvång i bergsbruket, annars upphörde deras rätt till marken de röjt. Många gårdar och byar i Bergslagen som uppstått till följd av täkterätten, har namn som slutar på -arvet eller -täkt. Under Gustav Vasas tid fanns omkring 100 täktekarlar bara i Falun. (Wikipedia).

Jordbruket var en förutsättning för bergsbruket. Jordbruket producerade i första hand foder åt de många dragare som behövdes vid gruvan och hyttorna. Det finns flera exempel på att säd fick köpas in utifrån för att behovet av både foder och föda till befolkningen i området skulle kunna täckas.

Bebyggelsen i Kopparbergslagen ska redan under medeltiden nått den utbredning den haft i senare tid (Analys av...2016, s. 11). Falun fick stadsrättigheter under 1600-talet. Befolkningen bestod av handelsmän, hantverkare, bergsmän, gruvarbetare, smältare och rostvändare som bodde blandat med varandra.

I Kopparbergslagen hade bergsmansgårdarna inte samma geografiska koppling till en hytta som de hade i järnbergslagerna. I järnbergslagerna fanns en hytta mitt i byn medan hyttan, som bergsmännen hade del i, i Kopparbergslagen kunde vara belägen en bit bort. Andelarna i hyttorna kunde också köpas och säljas. (Eva Carlsson, Dalarnas museum, muntligen).



Utsnitt ur "Tabula geographica över kopparbergslagen" från 1640 (akt nr. U5)

Sjulsarvsvägen var fram till mitten av 1700-talet huvudleden från Falun österut till Sundborn och Svärdsjö och vidare mot Gävle och Stockholm. Det är denna väg som syns som streckade linjer i de äldsta kartorna från 1600-talet. Vägens passage över Faluån förmodas vara den äldsta övergången över vattendraget. Vägen passerar sedan Stora Kopparbergs kyrka, Faluns äldsta kyrka som anses vara från 1300-talet (Friberg 1956, s. 1). Öster om Stora Kopparbergs kyrkan låg på 1640-talet bebyggelse som redan då kallades Kyrkbacken och öster om dessa ett tjugotal gårdar på båda sidor om landsvägen mellan Hästberg och Germundstäkt.

Gårdssymbolerna i kartan ovan är olika vid Kyrkbacken och öster därom. Symboler i form av röda cirklar med ett plus eller kors ovanpå avser bergsmansgårdar. Bebyggelsen vid Kyrkbacken, som symboliserades med endast en röd cirkel, kan ha varit av ett annat slag t.ex. täktekarlsgårdar.

De flesta gårdar inom Lugnets naturreservat som finns omtalade under 1400- och 1500-talet och som syns på kartorna från 1600-talet finns i stort sett kvar idag. Kring gårdarna Hälla och Sanden hände det däremot mycket under 1700-talet och början av 1800-talet.

Enligt kartan ovan från 1640 fanns det några gårdar vid landsvägen som hette "Hälla" medan "Sanden" låg en bit norr om vägen. På kartan nedan från 1687 är förhållandet omvänt, Sandsgårdarna låg vid landsvägen och Hälla en bit norr om vägen. Troligen har namnen förväxlats i denna karta.



Utsnitt ur karta från 1687 som visar "Siöars och Dammars situation kringh om Stora Kopparberget..." (akt nr. U22-1:3)

Gårdarnas läge och tåkternas utbredning framgår först i kartorna från början av 1700-talet. Gårdarna har då i stor utsträckning det läge de har idag, med undantag av vid Hälla, se bilaga 1 och 2.



Kartöverlägg med del av 1728 års karta lagd på ett ortofoto. Se även bilaga 1 och 2.

På platsen där Stora Hälla gård ligger idag fanns det tre gårdssymboler på kartan från 1728, benämnda "Hälla eller Sanden". Mellan Hälla och Sjulsarvet fanns det fyra gårdssymboler och sydöst om Hälla mot landsvägen, Sjulsarvsvägen, fanns ytterligare två gårdar. Alla dessa sex gårdar benämndes Hälla på kartan.



Del av karta över Hälla och Sand 1792 (akt nr. U22-102:15).

Från åren 1792, 1795 och 1816 finns det tre kartor över Hälla gård, i de två äldre kartorna fortfarande kallade Hälla och Sand.

På kartan från 1792 ser det ut som om bara en av de nio gårdsplatser som funnits inom Hällas marker i början av 1700-talet ännu var bebyggda. Den som är kvar är en av de tre gårdarna som enligt 1728-års karta legat norr om vägen in till Stora Hälla. På kartan från 1792 finns istället en gård med uppdelad man- och fägård, söder om vägen. Utanför Hällas marker, i sydöst, förefaller det ha tillkommit två gårdar under 1700-talet. Gårdssymbolerna på kartan sammanfaller med tre tydliga kallmurade husgrunder som finns kvar idag, varav en kallas Vapenhuset. Se foto nedan.

Vid tiden för nästa karta över området från 1795 har ytterligare täkter införlivats med Hälla. Det var täkter inom Hälla som ägts av andra och även täkter i öster och sydöst.



På platsen där det enligt kartorna från åren runt 1800 fanns två gårdar sydöst om dagens Hälla finns det idag flera tydliga husgrunder med kallmurade sidor. En av husgrunderna har enligt en skylt på platsen kallats Vapenhuset.



Hälla 1816 (akt nr. 20-sko-149)

Kartorna över Hälla från åren runt år 1800 visar också vilka som äger markerna runt omkring gården. På de två äldsta kartorna står till övervägande delen bara namnen på de som ägde mark runt Hälla. På kartan från 1816 står även titlarna på markägarna runt omkring. Det var förutom gårdarna Digertäkt och Sjulsarvet, Rådman Leksol på den då relativt nybyggda gården vid Skuggarvsvägen, Gesseli Tägt (senare kallad Lilla Hälla), Bergsman Adolf Westman, Gruvarbetare Engströms arvingar (med gårdssymbol på kartan), Rostvändare Söderberg, Gruvabetare Norberg, Gamla Kyrkans Klockare bord och Sämskmakare Wallin.

Flertalet av de uppräknade personerna ovan verkar inte ha bott i området. Förmodligen bodde de i staden men hade sina odlingar här. Av titlarna att döma var de bergsmän, gruvarbetare, hantverkare och Klockaren som ägde eller brukade täkterna runt Hälla 1816. Det verkar alltså som om det var stadens befolkning som hade odlingsmark, så kallade stadsjordar, blandat med gårdarna i området. Ägandet för stadsjordarna verkar ha varit rörligt. Flera täkter runt Hälla bytte ägare mellan åren 1795 och 1819, och av namnen på personerna att döma förefaller det inte vara till följd av generationsväxlingar.



Stora Hälla. Huvudbyggnaden är uppförd efter 1816.

Hälla utgjorde enligt kartorna runt 1800 en bergfrälseegendom. Digertäkt benämndes också bergfrälseegendom i laga skifteskartan från 1899. Det behöver inte betyda att alla de äldre gårdarna i området en gång hade tagits upp av bergsmän eller beboddes av bergsmän. Om en bergsman köpte in en gård eller ett stycke odlingsmark, blev denna mark bergfrälse.

Sjulsarvet ska ha ägts av bergsmän som inte bodde på gården utan lät sina tjänare bruka gården. Sjulsarvet har under en tid tillhört Vika socken vilket kan ha haft att göra med att den ägdes av en bergsman därifrån. (Gunilla Hedenblad muntligen). I ortnamnsregistret finns under Sjulsarvet en uppgift om att det ska ha varit en fäbodvall åt Tunabönder. Motsvarande uppgifter förekommer i andra sammanhang, att gårdarna i området har ett ursprung som fäbodar. Det skulle kunna ha uppkommit ur att någon eller flera av gårdarna ägdes av bergsmän som bodde på annat håll. Fäbodar i form av sommarbosättningar för betets skull med kopplingar till en hemgård finns det inga belägg för i området.

Odlingssystem

I inledningen av beskrivningen till kartan över Hälla från 1816 står det att gården "befunnos ligga i sirculations bruk". Därefter uppräknas och namnges gårdens "Åker och Lindjord och plogbara Egor". Varpå det följer en beskrivning av gårdens tre beteshagar och ägaren Patron Litströms ägor i Sundborns socken.

År 1816 den 12^{te} och följande dagar uti Åre²
gustii Månad före. Log sig underskrifven Lands²
mätare. at i anledning af egarens Wvuchs Pa²
tronens Herr B: M: Litzströms anmodan af 2
mäten och på Charta lägga Bergs frälse Egen²
domen Hälsjö Fr Egor i Kopparbergs Län^u
och Socken belägne, som befinnas ligga i
Circulations bruk, vara väl häfdade och af
innehåll som följer, uträknat efter 7000.
quadrat Alnar på Spanlandet.

Inledningen i beskrivningen till kartan över Hälla från 1816 (akt nr. 20-sko-149).

Cirkulationsbruket går tillbaka på en bruksform som kallas lindbruk och som vid 1700-talets mitt hade blivit uppmärksammat nationellt under namn som Fahlusättet, Kopparbergssättet eller täktejordsskötsel. I en upplysningsskrift från 1743 beskrev Samuel Schultze kopparbergsmännens odlingsmetod lindbruket. Schultze ansåg att lindbruket var effektivare än det vanliga ängsbruket och hade själv bedrivit lindbruk på sin gård i Uppland med gott resultat. Schultze beskriver tillvägagångssättet enligt följande. Ängsmark plöjdes upp på hösten och besåddes med havre våren därpå. Efter havreskörden plöjdes marken upp igen om hösten för att följande vår besås med blandsäd av havre och korn. Efter nästa skörd plöjdes åkern igen, varpå den harvades och under vintern gödslades. Den tredje våren besåddes marken med korn och eventuellt också tuvråg och fick sedan växa igen till "lind och höfång" under ett antal år. (Carlsson, 1996 s. 74).

Resenären Abraham Abrahamsson Hülphers berättar 1757:

"Jordbruket här i Socknen beskrifves uti den nämnde Täfte-jords-skötseln. Åkern är ringa, hwarföre orten årligen köper mycket säd. Ängen anses mer nödig, i anseende till Drag-creaturen och förbättras därför med nog kostnad genom upplantningar."

Det finns belägg för att det bedrevs lindbruk i Dalarna redan under 1400-talet. Vid mitten av 1700-talet var lindbruket spritt i hela Bergslagen och, i olika former, i södra Norrland. Begreppet lindbruk är däremot förknippat med Bergslagen. Begreppet lina användes i Dalarna under 1700-talet för en äng där man brutit grässvålen och efter några års odling låtit den växa igen.

Samma företeelse har i södra Norrland kallats sval, svaljord/svalbruk (Hälsingland, östra Härjedalen och norra Gästrikland), vret (Gästrikland), lägda (Ångermanland, Medelpad, och Jämtland) och ristland (Ångermanland). (Larsson 2005, s. 56 ff).

Syftet med lindbruket och motsvarande bruksmetoder var att förbättra ängens avkastning och på så sätt förbättra boskapsskötselns villkor. För Falun och andra bergslagsområden var tillgång på foder en avgörande faktor i bergsbruket. Lindbruket kan beskrivas som en intensiv form av ängsbruk vilken gav möjlighet att maximera uttaget av foder ur en begränsad areal (Carlsson 1996, s. 74).

Lindbruk kunde också bedrivas parallellt med ett mer traditionellt åker- och ängsbruk med mer permanenta åkrar och ängsmarker. Enligt kartor från åren runt år 1700 bedrevs det på gårdar i St Tuna och Husby socknar lindbruk i kombination med tvåsåde (Carlsson 1997, s. 83).

Drivkraft och förutsättningarna för att bedriva lindbruk fullt ut fanns i Falutrakten. Det behövdes många hästar och oxar vid gruvan och hyttorna, vilka krävde mycket foder samtidigt som de också gav rikligt med gödsel. Det var ont om odlingsmark och naturliga ängsmarker. Bebyggelsen bestod till stor del av ensamgårdar som gjorde att jordbruket kunde bedrivas individuellt vilket gynnade den här typen av jordbrukssystem.

Brukningssystemet gjorde att det öppna odlingslandskapet runt Falun till stor del var mer eller mindre uppodlat. Täkterna var indelade i skiften i olika faser av lindbrukets odlingsföljd. Det fanns inte mycket naturlig äng. Till följd av de steniga markerna fanns det mycket stenrösen i täkterna.

Täkterna var inhägnade av låga stenvägar varpå trädgårdsgårdar var byggda. Linné kallade dessa för "falugårdsgårdar" (ur Linné, s. 262). "Gårdsgårdarna äro byggda uti låg stenvägg, att de ej ruttna av jorden"

Betet och skogen

Kartan från 1728, som sträcker sig över stora delar runt Falun, visar täkterna och en stor mängd inhägnade hagmarker kring dessa. Här gick djuren i inhägnade hagar. I andra trakter var betet fritt på skogen eller så vallades djuren under betet på skogen, för att på så sätt styra var betet bedrevs och skydda djuren.

Falu gruva och kopparframställningen var helt beroende av tillgång på skogsprodukter och under 1600-talets blomstringstid för kopparhanteringen nådde konsumtionen av ved och träkol i Falun proportioner utan motstycke i landet. Ved behövdes till tillmagningseldarna i gruvan och rostingshårdarna på hyttbackarna. Träkol användes i ugnarna i hyttorna. Avverkningstrycket på skogarna i gruvans närhet var mycket stort och stora delar av Dalarna involverades för att få fram det som krävdes för att producera kopparen.

Redan under andra halvan av 1500-talet betalades skatt i form av ved och kol. År 1572 förbjöds bönderna från övre Dalarna att inom en mil från gruvan hugga skatteved på bergsmansskogarna utan markägarnas samtycke. År 1607 förbjöds avverkning av skog inom en mils avstånd från gruvan. Under 1700-talet minskade den totala vedkonsumtionen och de gamla inskränkningarna i rätten att avverka och kola i gruvans närhet ifrågasattes. Under 1750-talet blev den så kallade Fredsmilen utmärkt i terrängen runt Falu gruva för att tydliggöra var gränsen gick för förbudet att kola på bergsmännens mark inom en mils radie från gruvan. Fredsmilen stod för den gräns inom vilken bergfrälseskogarna skulle fortsätta att vara "fredade", från fri kolning. (Troedsson på www.fredsmilen.se).

Skogens stora betydelse avspeglar sig i beståndet av historiska kartor för området. De flesta kartorna från 1700-talet i Stora Kopparbergs socken beskrev skogen och handlade om delning och gränsdragningar på skogen mellan byar och gårdar. I övriga Sverige, utanför bergslagera, är det vanligare med historiska kartor över inägorna.

Naturresevatets betydelse

När naturresevatet Lugnet började utredas i början av 1970-talet var Lugnetområdet sedan länge ett betydelsefullt ströv-, motions- och friluftsområde för Faluborna. Lugnetgymnasiet med idrottsplan, isrinkar, simbassänger m.m. hade börjat byggas och Lugnets skidstadion, som fanns sedan tidigare, skulle byggas ut för VM 1974.

Reservatet kom att betyda att området säkrades för skidsporten och friluftslivet. Andra motsvarande äldre odlingsmarker på samma avstånd från Falun är idag bostadsområden eller exploaterade på andra sätt. Småskaliga odlingsmarker liknande dem i Lugnet, på lite större avstånd från Falun, är idag i stor utsträckning betesmarker på hästgårdar eller skogsmark.

Naturresevatet och skötseln av området har gjort att Lugnetområdets gamla kulturlandskap till stora delar är öppet och hävdad, och att området är tillgängligt för allmänheten.

Karaktärisering av Lugnets kulturlandskap

Här följer en översiktlig beskrivning över när olika företeelser i kulturlandskapet tillkommit och i viss mån försvunnit. Avsnittet avslutas med en sammanfattande karaktärisering av Lugnets kulturlandskap.

Tidsbestämning av företeelser

Medeltid, 1500- och 1600-tal

Gårdarnas läge och vägarna har sannolikt en hög ålder. Områdets gårdsnamn har skriftliga belägg från 1400-och 1500-tal. Täckerna var sannolikt till stora delar plöjda redan vid denna tid. Dels eftersom man bedrev lindbruk, där även ängen plöjdes med vissa års mellanrum och dels för den stora efterfrågan på foder och livsmedel troligen gjort att allt som går att bruka som åker och äng redan var ianspråktaget.

Detta betyder sammantaget att landskapets grundmönster i form av gårdslägen, odlingsrösen och åkerformer samt strukturer som vägar, långsträckta rösen och enklare stengärdesgårdar troligen går tillbaka till tiden när området odlades upp under medeltid eller tidigare.



En tidigare fägata till betesmarken och till en gård som försvann under 1700-talet. De låga murarna var troligen påbyggda med trädgårdesgårdar. Linné beskriver sådan så kallade falugärdesgårdar.

1700-tal

Under 1700-talets första hälft mister Sjulsarvsvägen på grund av sin backighet sin betydelse som stora landsvägen österut. Myckelmyravägen söder om Lugnetområdet tar över rollen som stora landsvägen.

Under 1700-talet sker viss begränsad uppodling av tidigare betesmarker i norra delen av Hälla.

Bebyggelseenheter försvinner inom Hällas marker när Stora Hälla gård byggs upp.

1800-tal

I Hälla sker stenröjning i befintlig åkermark. Stenblock klövs och används tillsammans med sten från rösen vid uppbyggnad av nya murar runt åkrarna. Murarna närmast Hälla är geometriskt uppbyggda och består av kluvna stenar. I Hällas utkanter är murarna stora och breda men utan kluven sten och inte byggda lika geometriskt. De uppmurade stenrösen, vid Hälla och inom Sjulsarvets marker, byggdes sannolikt upp vid samma tid i början av 1800-talet.

På stora Hälla gård byggs en större mangårdsbyggnad.

Ägandet av marken är blandat. Gårdarna utgjorde bergsfrälseegendomar. Blandat med dessa fanns täkter som ägdes av hantverkare, gruvarbetare som inte bodde i området.

1900-tal

De många diken som tidigare funnits i odlingsmarkerna, främst i lägre liggande delar, läggs igen genom *täckdikning*, sannolikt under 1900-talets första del.

De gamla gårdarna har en blandad bebyggelsekaraktär. Det finns kvar äldre byggnader, från 1800-talet eller äldre. Många ekonomibyggnader har en karaktär från första delen av 1900-talet. Bostadshusen har renoverats efter hand. Fristående villor och fritidshus har tillkommit under andra delen av 1900-talet.

Trädgårdsgårdarna försvinner på skogen när bete i hagmarkerna upphör. I mitten av 1900-talet har betet istället, åtminstone delvis, flyttat in på delar av täkterna. I laga skifteskartan uppges att vissa partier som uppenbarligen tidigare varit åker vid denna tid utgjorde hagmark.

Skidspår byggs ut i området inför VM 1974 och vid efterföljande stora skideevenemang. Kraven på utformningen av dessa spår ökar. Stora övergångar för skidspåren över vägar m.m. i betong och trä byggs. Motionsspår med elljusstolpar dras över tidigare åkermarker. Friluftsområdet och naturreservatet resulterar också i parkeringsplatser och skyltning.

2000-tal

Längs skidspåren dras vattenledningar för tillverkning av konstsnö. Vattenposter ställs upp med jämna mellanrum. Nya skidspår byggs ut inför

Skid-VM 2015 genom uppfyllnad av en bangata vilket även berör delar av de gamla täkterna. Under senare år har det byggts cykelbanor för cross country och för utförsåkning på cykel i de mer kuperade delarna av de gamla täkterna i södra delen av området.

Sammanfattande karaktärisering

Lugnetområdets kulturlandskap hålls idag till stora delar öppet och karaktäriseras av sina många stora odlingsrösen, långa murar, gamla vägdragningar och mindre gårdar.

Kopparbrytningen i Falun går troligen tillbaka till 600- eller 700-talet. För att kunna föda de människor och dragare som krävdes för att utvinna kopparen ur Falu gruva kom marker i gruvans närhet att odlas upp trots att förutsättningarna för odling inte var de bästa. Moränerna var steniga och blockrika vilket resulterat i många och stora rösen. Vägen från Falun och österut över Lugnetområdet, Sjulsarvsvägen är troligen en av äldre mer betydande vägarna runt Falun. Fram till första delen av 1700-talet var detta den stora landsvägen österut från Falun mot Svärdsjö och Gävle genom området. Det finns ett samband mellan vägen, gårdarna och täkterna. Vägen gick där det var mer täktmark och det var tätast mellan gårdarna. Bebyggelsen och odlingen i området går minst tillbaka till medeltid.

Gårdarna i området har utgjort bergfrälseegendomar men i vilken utsträckning bergsmännen bebodde gårdarna är oklart. Vi vet att Sjulsarvet under en period brukades av ägarnas tjänstefolk. Blandat med gårdarna fanns, åtminstone i senare tid runt år 1800, skiften som ägdes av hantverkare och gruvarbetare från staden, så kallade stadsjordar. Kyrkan hade något skifte.

Det vi ser i Lugnet är ett småskaligt odlingslandskap präglad av gruvan och behovet av foder i en trakt där odlingsförutsättningarna inte var de bästa. Odlingslandskapet har präglats av ett lindbruk som gjort att större delen av alla inägor, täkter, varit uppodlade, en följd av den begränsade tillgången på odlingsmarker nära gruvan och staden. Uppodlingen av de stenbundna markerna resulterade i de många stenrösen som finns i området.

I det stenröserika delarna vid Sjulsarvet och väster därom kan man uppleva ett odlingslandskap med utbredning och mönster från före 1700-talet i sammanhang med en mycket gammal huvudled i området, den äldsta landsvägen mot österut från Falun. Hälla visar på förändringar i form av sammanslagningar av mindre gårdsenheter och stadsjordar till en större gård runt år 1800-talet vilket kan kopplas till förändringar i gruvdriften. I Hälla finns också spår av den tidiga agrara revolutionens uppodlingar och rationaliseringar i form av större, mer regelbundna åkrar där sten röjts från markerna och lagt upp i stora breda murar.

Området har sammantaget ett mycket högt kulturvärde. Här ges möjlighet till kunskap och förståelse för odlingsförhållanden och leverne nära

Kopparberget under århundraden. Här finns en helhet i kulturmiljön i form av flera ännu bebyggda gamla gårdar, ett öppet småskaligt odlingslandskap med ålderdomlig prägel, gamla vägar och skog, allt med närhet av Falu gruva. Området har stor kulturhistorisk relevans. Odlingslandskapets småbrutenhet med många odlingsrösen är kännetecknande för odlingsbygderna nära Kopparberget. Odlingslandskapet har sitt upphov i gruvan men har också varit en förutsättning för gruvhanteringen.

Genom att området också är öppet, till stora delar välhävdad och tillgängligt för allmänheten har det höga estetiska och sociala värden. Sammantaget har området ett mycket högt kulturvärde.

Områdesbeskrivningar

Bedömning av kulturvärde

I detta avsnitt följer en områdesvis beskrivning av kulturlandskapet inom Lugnets naturreservat. Områdenas avgränsning finns på kartan i bilaga 3. För varje område beskrivs historiken och historiska spår i landskapet kortfattat. Förslag på skötselåtgärder och liknande ges för varje område.

För varje område finns också en bedömning av dess kulturvärde. Kulturvärdet har kategoriserats i fyra klasser med 1 som högsta värde. I kartan i bilaga 3 återges klasserna i fyra olika färger, från rött i klass 1 via orange och gult till grönt i klass 4.

Värderingen utgår från Riksantikvarieämbetets rapport Plattform Kulturhistorisk värdering och urval från 2015.

Kulturhistoriskt värde handlar om möjligheten att i företeelser, i detta fall ett kulturlandskaps, inhämta och förmedla kunskaper om, och förståelse av, olika skeenden och sammanhang – samt därigenom om människors livsvillkor i skilda tider.

Kulturvärdet definieras som en samlingsbenämning för sådana värden som tillskrivs företeelser, med utgångspunkt i kulturhistoriska, sociala och estetiska aspekter.

För bedömningen av det kulturhistoriska värdet har en sammanvägning av områdets möjlighet till kunskap och förståelse, innehållets helhet och dess kulturhistoriska relevans beaktats. När det gäller kunskap och förståelse handlar det om vilken information ett område kan ge. Vad innehåller det för historia och är historien läsbar i landskapet? Med helhet avses om olika delar i t.ex. en gård finns, så att man kan förstå helheten och omfattningen. Vid t.ex. en gård utgörs helheten av gårdsplats med byggnader eller husgrunder, de olika inägomarkslagen, i bruk eller som t.ex. spår i skogsmark, samt utmarken. Med kulturhistorisk relevans avses om, i detta fall kulturlandskapet, är kännetecknande, typiska, för området eller om de har haft en särskild betydelse på något sätt.

De estetiska och sociala värdena läggs i denna utredning ihop till ett upplevelsevärde. Här har aspekter som tillgänglighet, överblickbarhet, känsla av ålderdomlighet, gårdskänsla och hävd vägts in. Vad som upplevs som estetiskt tilltalande, vackert o.s.v. är subjektivt. Men väl hävdade landskap med t.ex. småskalighet, solitära träd, utblickar, gamla byggnader m.m. upplevs av många som vackert och vägs här in i bedömningen av upplevelsevärde.

Vissa saker kan påverka upplevelsevärdet negativt. Det handlar om ohävd, nutida fasta inslag, saker som vissa upplever ger ett skräpigt intryck och

annat. En del av detta är lätt åtgärdade, t.ex. att röja sly och på det sättet relativt snabbt göra historiska spår synliga och ett område överblickbart, eller att göra ett område tillgängligt genom grindar i staket. Om upplevelsevärde relativt lätt och snabbt kan påverkas i positiv riktning har ett lägre upplevelsevärde inte fått så stor betydelse i den sammanvägda bedömningen av ett områdes kulturvärde.

1. Germundstäkt

Kulturhistoriskt värde: Högt

Upplevelsevärde: Medel

Sammanvägning: Högt (2)

Historik

Äldsta skriftliga belegg för Germundstäkt är från 1539 (Jermastechkt). I Germundstäkt finns en gård på en karta från 1640. Gårdsplatsen som fanns i Schröder och Bosells karta från 1728-talet (aktnr. 20-sko-23) är ännu bebyggd. Enstaka byggnader har en äldre karaktär. Odlingslandskapet är småbruten genom odlingsrösen, åkerrenar och åkerformer. Odlingsmarkernas omfattning och mönster har sannolikt till stora delar en hög ålder.

Kulturspår och upplevelsevärden

Området sluttar svagt mot söder. De tidigare åkermarkerna hävdas till större delen genom hästbete. Tidigare åkrar i södra delen har inte betats under senare år. Till följd av slyuppslag i åkerrenar och rösen är området inte överblickbart i sin helhet. En större gård med många byggnader i områdets nordvästra del ger denna del av området en avvikande karaktär.

Privata gårdsplatser och inhägnade betesmarker gör att området inte är tillgängligt för allmänheten mer än från vägen. På grund av slyuppslag och ett ojämnt bete syns inte det ålderdomliga odlingslandskapet. Sammantaget är området upplevelsevärde i dagsläget lågt. Men eftersom det är något som går att åtgärda är områdets sammanvägda kulturvärde ändå högt.

Förslag kring skötsel mm

Områdets upplevelsevärde, och möjligheten till förståelsen för dess historiska djup, kan höjas genom röjning av sly och betesputsning. Vid eventuell röjning kan gärna enstaka lövträd, företrädesvis sälg eller rönn, sparas i rösen och renar. Det är en historisk förankrad placering av dessa trädslag som också är estetiskt tilltalande.

2. Området mellan Germundstäkt och Sjulsarvet

Kulturhistoriskt värde: Högt.

Upplevelsevärde: Högt

Sammanvägning: Högt (2)

Historisk

Området utgjorde täkt, det vill säga inägor, vid tiden för 1728-års karta. Det är oklart var gränsen mellan Germundstäkt och Sjulsarvet gick sedan gammalt. Vid laga skiftet 1949 delades området så att de åkrar som då fortfarande brukades tillföll Germundstäkt och övriga delar tillföll gården i områdets västra del. Delar av området brukades som åker 1965 enligt ekonomiska kartan från detta år (aktnr. J133-13f4i67).

Kulturspår och upplevelsevärden

Skogspartiet mellan Germundstäkt och Sjulsarvet är relativt plant. Det består delvis av planterad granskog på tidigare åker och delvis av en varierad blandskog på förmodad tidigare ängsmark. I den tidigare åkermarken finns odlingsrösen. Åkermarken brukades ännu vid laga skiftet 1949. Genom den likåldriga granskog är odlingslämningarna lätta att se vilket gör att upplevelsevärdet bedöms som högt.

Förslag kring skötsel mm

Den likåldriga granen gör att skogen på den övergivna åkermarken kommer att behöva avverkas. Det mest positiva för kulturmiljön är om det är möjligt att hålla området öppet genom t.ex. bete. Att efter avverkning av granen låta området övergå till en kontinuitetsskog är ett annat alternativ. Alternativet till avverkning av dagens granskog är att lämna området för fri utveckling där granen succesivt skulle falla. Det skulle riskera att skada fornlämningens delar såsom rösen och åkerkanter och minska möjligheten att uppleva och förstå kulturmiljön.

3. Söder om Sjulsarvet

Kulturhistoriskt värde: Mycket högt

Upplevelsevärde: Mycket högt

Sammanvägning: Mycket högt (1)

Historik

I området fanns en gård enligt 1728-års karta. Området utgjordes i övrigt av täkt, det vill säga inägor i form av åker, lindjord och äng. Gården är troligen en av de två gårdar i Sjulsarvet som finns markerade med gårdssymboler på en översiktlig karta från 1687 (aktnr. U22-1:3).

Kulturspår och upplevelsevärden

I området finns en övergiven tidigare gårdsplats som utgörs av en platå med en bevarad jordkällare under träluckor. Från gårdsplatsen sträcker sig en uppbyggd vägbank åt väster.

Området sluttar åt nordnordväst. Det utgörs av tidigare odlingsmark med många rösen av olika form och storlek, murar och åkerytor med terrasskanter. Odlingsmarkerna är småbrutna och till större delen överblickbara. Från området syns Sjulsarvets gård vilket ger möjlighet till

förståelse av historiskt sammanhang och helhet mellan gård och odlingsmarker.

Området har i nutid hävdats genom fårbeta. Solitära lövträd av främst björk finns spridda i området vilket bidrar till det höga upplevelsevärdet. Delar av området har en betad varierad skog av ”bondskogskaraktär”. Området är inhägnat men tillgängligt genom färst för gående och cyklister.

Området är ett av det mest orörda delarna med öppen mark i centrala delen av Lugnets naturreservat. Längs västra kanten av området har dock en bank byggts för ett skidspår. Här finns också vattenposter för snötillverkning. Banken har påverkat vattenföringen från området och gjort de lägre partierna blötare.

Förslag kring skötsel mm

Området är kulturmiljö- och upplevelsemässigt mycket känsligt. Fortsatt öppethållande och fårbeta i området är mycket positivt.

4. Sjulsarvet

Kulturhistoriskt värde: Mycket högt

Upplevelsevärde: Mycket högt

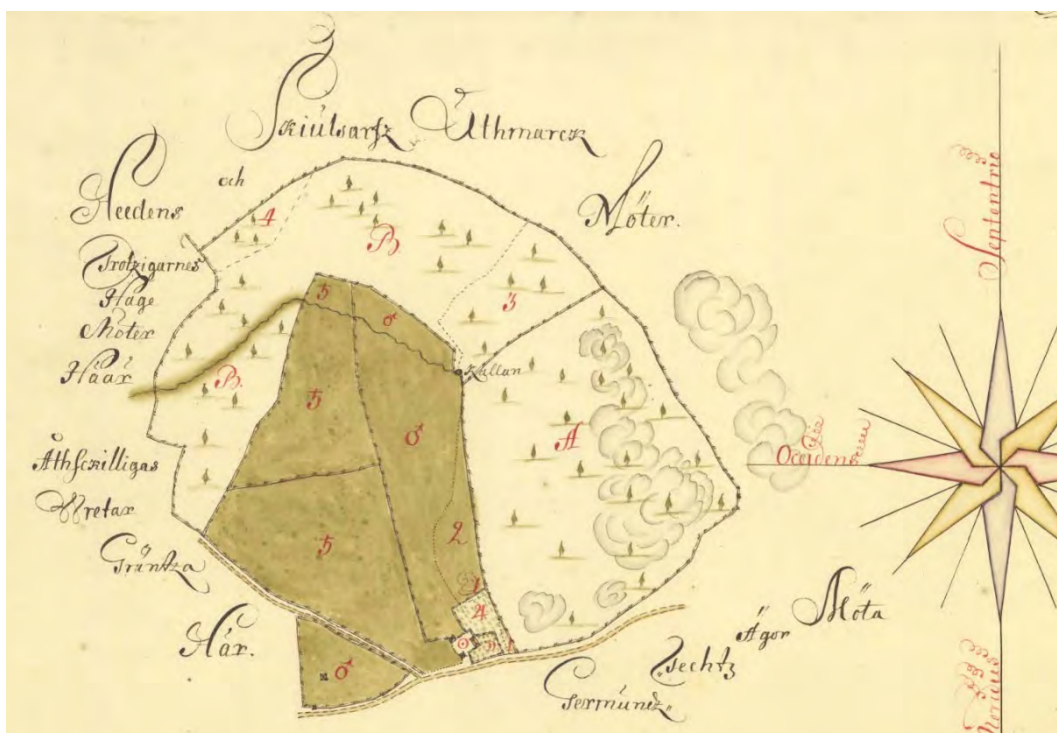
Sammanvägning: Mycket högt (1)

Historik

Sjulsarvet är i skrift omnämnd (Siwartzarffwet) första gången i den äldsta skattelängden ”Gärder och hjälper” från 1535. Under 1550-talet ska Sjulsarvet varit upptagen i jordeboken under Vika socken. På kartan Tabula geografica över Kopparbergs-lagen från 1640 finns en eller två gårdssymboler omnämnda som Siussarvet vid vägen mot Sundborn och Svärdsjö. I kartan nedan över Sjulsarvets täkter och hagar från 1709 syns en gård med tre mindre byggnader på den platå där dagens huvudbyggnad på Sjulsarvet står. Omedelbart öster och nordöst om gården fanns kålgård och trädgård. De gröna ytorna utgjorde gårdens täkter, det vill säga inägor i form av åker, lindjord och äng. Runt täkterna fanns inhägnad betesmark. Kartan har sitt ursprung i en marktvist mellan de två ägarna Fiskalen Siöberg (A och o) och Rådmannen Beetz (B och 5).

Kulturspår och upplevelsevärden

De gårdesgårdar som fanns 1709 finns idag kvar som strukturer i form av murar, långsträckta rösen och väg. Den yta som utgjorde täkt 1709 har varit i stort sett helt uppodlad. Från landsvägen söder om området gick det en fägata från väster om gården mot nordväst. De stora stenrösen i området kan eventuellt ha sin bakgrund i att flera mindre rösen vid något tillfälle lagts samman. Om det är så gjordes det sannolikt runt år 1800 på motsvarande sätt som det vid Hälla.



Sjulsarvets täkter och hagar 1709 (Akt nr U22-102:25 i Lantmäteristyrelsens arkiv).

Odlingsmarkerna vid Sjulsarvet har en omfattning och övergripande struktur som går tillbaka till åtminstone början av 1700-talet. Området är relativt småbrutet och överblickbarheten till övervägande del god. Sjulsarvets gård har karaktär av äldre gård vilket tillsammans med odlingsmarkerna ger möjlighet till förståelse och känsla av helheten i det äldre odlingslandskapet.



Husgrund eller ett märkligt odlingsröse med murade sidor?

Fägatan som fanns redan 1709 går ännu att följa mellan låga murar i hela den sträckning som den första kartan över gården visar (se foto på sid 24). I den västra delen av området finns också en stor märklig stenformation med kallmurade, nu delvis rasade sidor. Det ser ut som en hög husgrund och påminner om husgrunder längre ner mot Hälla. Men grunden är fylld med sten. Det skulle kunna ha varit en husgrund som fylldes med sten från flera omgivande odlingsrösen som samlades ihop för att ge större åkerytor och bättre odlingsförutsättningar. Eller så murades det stora stenröset upp för att ta så liten plats som möjligt på motsvarande sätt som sydöst om Hälla, även om de senare är betydligt mindre.

Utmed gamla landsvägen österut från Sjulsarvet finns det i skogsmarken röjningsrösen där det tidigare var hagmark. Det tyder på att området under någon period har brukats som inägor, sannolikt lindjord eller äng.

Området är till övervägande delen tillgängligt för allmänheten. Inhägnader för fårbeta finns. De hus som tillkommit längs östra kanten av området under 1900-talet har en placering och omgivande vegetation som gör att de inte stör upplevelsen av det äldre odlingslandskapet. Elljusspår och byggda banor för skidspår går genom området.

Förslag kring skötsel mm

Området är känsligt kulturmiljö- och upplevelsemässigt. Stor varsamhet och anpassning måste vidtas vid åtgärder. En rensning av stolpar, skyltar, vattenposter m.m. vore bra. Utformningen och placeringen av skyltar m.m. vid bilparkeringen i södra delen av området bör planeras noga.

5. Mellanområde

Kulturhistoriskt värde: Högt

Upplevelsevärde: Medel

Sammanvägning: Högt (2)

I östra delen har en fastighet avstyckats och bebyggts under 1960-talet. I nordvästra delen av området där det idag växer skog finns ett av få områden, inom de äldre täkterna på 1728-års karta, som inte varit uppodlat.

Mellan dessa delar finns ett parti tidigare odlingsmark med en tät struktur av rösen och åkerrenar som sannolikt har hög ålder. Denna del av området har nyligen avverkats vilket gjort att odlingslämningarna framträder tydligare. Genom fortsatt skötsel av området, gärna genom bete, kommer den kvadröjande intrycket av ”skräpighet” efter avverkningen på sikt försvinna.

En upplevelsemässigt dominerande skidövergång, har byggts över Landsvägen. Över de tidigare odlingsmarkerna sträcker sig eljusspåret med vattenposter för snötillverkning.

Förslag kring skötsel mm.

En fortsatt skötsel för att lyfta fram odlingslämningarna behövs genom t.ex. bete eller återkommande röjningar av sly. En översyn av utformning och rensning av skyltar, stolpar, vattenposter med mera vore bra.

6. Skogsparti inom täkterna upp mot Högboberget

Kulturhistoriskt värde: Högt

Upplevelsevärde: Högt

Sammanvägning Högt (2)

Historik

Området utgör delvis tidigare odlingsmark. På kartan från 1728 står det att detta område och omkringliggande täkter är obebäxta. Kartan ger i övrigt en utförlig beskrivning av förekomsten av träd och buskar inom hagmarkerna. Vegetationen på utmarken beskrivs också i vis mån. Att täkterna beskrivs som obebäxta betyder troligen därför att det inte fanns några buskar och träd inom dessa. Med stor sannolikhet brukades marken inom täkterna som åker, lindjord och äng.

Området klassades som hagmark vid laga skiftet 1949 och hade då redan börjat växa igen vid denna tid.

Kulturspår och upplevelsevärden

Skogen i området är idag varierad i trädslag och ålder. Att i denna skog i slutningen upp mot Högboberget upptäcka spåren av äldre odling i form av stora odlingsrösen, rösen och stenröjda tidigare åkerytter ger möjlighet till upplevelser av tidsdjup. Kombinationen av äldre skog och kulturlämningar ger variation och berikar upplevelsen av kulturmiljön.

Förslag kring skötsel mm

Gamla mäktiga granar och andra träd växer här och var i rösen, murar och tidigare åkerterrasser i området. Så länge skogen inte glesas ut genom att t.ex. ta bort dessa träd kommer de sannolikt inte ge upphov till större skador på fornlämningarna. Om skogen glesas ut är risken stor för skador och negativ påverkan av områdets upplevelsevärde på grund av att träden som lämnas kvar riskerar att falla. På sikt kommer träd att falla. De bör då flyttas från lämningar som odlingsrösen och åkerkanter.

7. Hälla

Kulturhistoriskt värde: Mycket högt

Upplevelsevärde: Högt

Sammanvägning: Mycket högt (1)

Historik

Hälla omnämns som Helle 1569. Namnet kommer av *häll* 'stenhäll' (Ståhl s 54). Enligt 1728-års karta kallades de tre gårdar som då fanns på platsen för dagens Stora Hälla för "Hälla eller Sanden". I 1640 års karta kallas dessa

gårdar Sanden, medan gårdar sydöst om dagens Hälla och invid landsvägen kallades Hälla. År 1687 kallades istället gårdarna vid dagens Hälla för Hälla och gårdarna vid landsvägen för Sanden. Eftersom några senare kartor återigen kallar gårdarna vid dagens Hälla för "Hälla eller Sanden", så är det troligen så att dagens Hälla under 1600-talet och tidigare hette Sanden och att Hälla och Sanden hade förväxlats i kartan från 1687. Området som idag är skog mellan Hälla och Högtäkt hette under 1700- och 1800-talet Sandtäkt vilket också talar för att dagens Hälla hette Sanden.

Gården mot Skuggarvsvägen straxt norr om Stora Hälla byggdes omkring 1794 och styckades av före 1816. Söder om Stora Hälla, utanför naturreservatet, ligger Lilla Hälla som enligt ortnamnsregistret också kallats för Nybygget. Runt år 1800 kallades området vid Lilla Hälla för Geseli tägt.

Kulturspår och upplevelsevärden

Hälla gård har en vacker större mangårdsbyggnad från 1800-talet. Vid gården finns ytterligare två äldre boningshus och ett flertal rödfärgade ekonomibygnader. Det som var brukade täkter i början av 1700-talet är ännu öppna och betade. De norra delarna av Hällas åkermarker är dock troligen yngre än de runt gården. Slutsatsen dras av att odlingsmarken här varit mindre stenbunden med fler diken. Sådan mark kom att uppodlas senare än de torrare markerna som också var stenigare. Vägarna från söder och väster in mot gården har också tillkommit före början av 1700-talet. Hur länge allén har funnits framgår inte av kartor men den hör sannolikt ihop med framväxten av en större gård på Hälla.

Mellan åkern i område 7 och åkern i område 8 har marken varit öppen och använts som hage och äng. Under första delen av 1800-talet byggdes tre dammar varav den södra finns kvar idag.

Runt de öppna markerna finns kallmurade breda murar som i huvudsak tillkom i början av 1800-talet, se bild nedan. Stenen till dessa murar togs genom undanröjande av rösen och block i åkermarkerna. Större sten har kluvits vilket gett murarna en symmetrisk form. Vissa uppodlingar har skett. Efter förändringarna runt år 1800 har mycket lite hänt vad gäller odlingsmarkernas utbredning, form och innehåll.

Odlingsmarkerna i Hälla representerar framväxten av en större gård runt år 1800 med resurser att utveckla brukandet genom uppodling och stenröjning och att manifesteras detta genom murar och en större huvudbyggnad. Området representerar, tillsammans med område 8, ett tidigt skede av den agrara revolutionen.

I odlingsmarkerna har det funnits en stor mängd öppna diken. Dessa har liksom övriga diken inom Lugnet lagts igen i samband med täckdikningar, sannolikt under 1900-talets första hälft.

Området har en relativt låg tillgänglighet för allmänheten till följd av hästbeten och gårdens privata karaktär. Hävden är god.



En mur vid Hälla

Förslag kring skötsel mm

Fortsatt brukande och öppethållande har stor betydelse för upplevelsen av området. För att lyfta fram områdets karaktär ännu mer är det positivt om sly kan röjas bort från odlingsrösen och renar. Om det vore möjligt skulle öppethållande och en restaurering av de gamla dammarna mellan område 7 och 8 vara av stort värde både ur kultur- och naturmiljösynpunkt.

8. Hällas nyodlingar

Kulturhistoriskt värde: Högt

Upplevelsevärde: Högt

Sammanvägning: Högt (2)

Historik

Området utgörs av åkermarker som till övervägande del uppodlades i början av 1800-talet som en del av Hälla gård. Tidigare hade marken använts som hagmark. I 1816 års karta kallades åkrarna i norra delen (C) för Kosvälten och söder därom (D) för Mellan Tägten. Området öster om dessa beskrivs som (E) ”av hagar uptagit Rågland” resp (F) ”än et stycke Rågland av Hagar uptagit”. I den senare fanns det också några små, steniga hackslogar (Q). Runt de uppodlade markerna fanns hagar (S). I kartan syns de nya murarna och dammarna som byggdes i början av 1800-talet. Runt de nyodlade markerna är murarna stora och breda men av mindre sten. De innehåller inte kluven sten som murarna närmare gården Hälla.

Kulturspår och upplevelsevärden

Vad som kännetecknar nyodlingarna är att de finns på lägre liggande och fuktigare marker. De uppvisar, i jämförelse med äldre odlingsmarker, större sammanhängande åkerytor med mer regelbundna former och mindre sten. Nyodlingarna har, sånär som på igenläggning av öppna diken genom täckdikning, inte förändrats sedan de upptogs. Området representerar utvecklingen under ett tidigt skede av den agrara revolutionen.





Uppodlingar under 1700-talet. Områdets yngre åkrar är större, mer regelbundna till formen och med färre odlingsrösen. Tidigare innehöll dessa åkrar en stor mängd öppna diken. Dessa har lagts igen genom täckdikning under 1900-talets första del.

Odlingsmarkerna inom område 8 brukas idag som åker och bete. I tidigare åkerrennar eller hagmarker mellan uppodlingarna i området växer idag en del träd och sly. Delar av odlingsmarkerna är permanenta hästbetesmarker. Andra delar är tillfälliga hagar vilket gör dem delvis tillgängliga för allmänheten. Över sydöstra delen av området sträcker sig elljusspåret. En skidspårsbana finns i området och vattenposter för snötillverkning.

Förslag kring skötsel mm

Förutom fortsatt brukande av åkermarker är det positivt om sly och trädridåer mellan åkrarna kan tas bort. Om det vore möjligt skulle öppethållande och en restaurering av de gamla dammarna mellan område 7 och 8 vara av stort värde både ur kultur- och naturmiljösynpunkt.

9. Täkterna öster och sydöst om Hälla

Kulturhistoriskt värde: Mycket högt

Upplivelsesvärde: Mycket högt

Sammanvägning: Mycket högt (1)

Historik

I början av 1700-talet fanns sex gårdar i området som alla kallades Hälla. Området utgjordes huvudsakligen av täkter 1828. I kartor från omkring år 1800 finns ingen av dessa sex gårdar kvar. Däremot finns symboler för först två sedan en gård på en ny plats i området, också dessa gårdar benämndes Hälla. Enligt 1640-års karta låg Hälla i detta område och på andra sidan landsvägen upp mot gården Ekdals som tidigare hette just Övre Hälla, område 10 nedan. Gårdarna i dagens Hälla hette då Sanden.

Kulturspår och upplevelsevärden

Ladan i Ladhagen står på platsen för en av de sex gårdar som fanns här i början av 1700-talet. Öster om denna fanns ytterligare en gård nära fägatan i gränsen mot Sjulsarvets ägor. En husgrund finns här under ett odlingsröse. Väster om dessa båda gårdar fanns det en gård där det idag står ett utegym. Ytterligare en gård fanns i sluttningen ned mot Hälla. Här stod en byggnad kvar i ett röse runt år 1800. Grunden efter denna byggnad finns kvar.

I södra delen av området fanns ytterligare två gårdar i början av 1700-talet nära landsvägen. Det finns inga synliga spår kvar av dessa. Däremot finns här många odlingsrösen med delvis kallmurade sidor. Förmodligen byggdes de på detta sätt för att ta lite plats så att så mycket som möjligt av marken skulle kunna brukas som åker.

Tre tydliga husgrunder finns idag samlade på en liten avsats i området. Här fanns det två gårdar i slutet av 1700-talet och en gård 1816. Vid en av dessa husgrunder finns idag en skylt som berättar att byggnaden kallades Vapenhuset och att det ska ha varit ha varit Hällas bränneri 1816 (enligt kartan från 1816 låg dock bränneriet där Hälla gårds ekonomibyggnader står idag). Från platsen för dessa tre husgrunder finns det två parallella murar av varierande bredd och höjd ner mot landsvägen i söder. Mellan dessa murar gick vägen till gårdarna.

Området kännetecknas av sin småbrutenhet och sina många odlingsrösen. De rösen som finns idag har samma läge och form som i kartorna över Hälla från åren runt år 1800. Ladan i det som idag kallas Ladhagen fanns också vid denna tid. Det stenigaste partiet i området kallades för Stenvreten. Då fanns också ett visst inslag av diken i åkermarkerna med renar som brukades som slättermark. Dessa diken har senare lagts igen genom täckdikning, sannolikt under 1900-talets första del.

Området har mycket höga upplevelsevärden genom dess många rösen, känslan av ett ålderdomligt odlingslandskap, överblickbarheten, tillgängligheten för allmänheten, den väl hävdade markerna, ladan och husgrunderna och inslaget av karaktärsskapande träd, främst inom Ladhagen.



Uppmurade odlingsrösen i södra delarna av Hällas marker. Här låg en gård i början av 1700-talet.

Området genomkorsas av flera grusade mindre vägar, bland annat elljusspåret. Här finns vattenposter för tillverkning av snö samt skyltar. Vissa delar av området är inhägnat med fasta staket men hagarna är genom grindar öppna för vandrare.

Förslag kring skötsel mm

Området är kulturmiljömässigt och upplevelsemässigt mycket känsligt och har påverkats negativt av inslagen av vägar, elljusstolpar, vattenposter, skyltar och placeringen av ett utegym. En rensning och översyn av placering samt utformning/design av dessa inslag behövs.

Nuvarande inriktningen på skötseln av området är mycket positiv. Delar betas av får, ett djurslag som har en förmåga att vårda landskapet väl ur kulturmiljö- och upplevelsesynpunkt.

Den gamla vägsträckningen mellan murar från landsvägen till gårdsplatsen med väl synliga husgrunder får inte grusas eller på annat sätt iordningsställas. Där denna väg anslöt till Landsvägen har man idag byggt en grind i staketet vilket är mycket positivt.

Att på det sätt som görs satsa på att spara främst sälg och rönn i rösen har en historisk förankrad placering. Eftersom dessa trädslag historiskt användes för lövtäkt skulle ett lövtäktsbruk vara en utveckling av pedagogiskt och miljömässigt värde.

Det södra delarna av området har under senare år öppnats upp och blivit mer tillgängliga. Att på detta sätt hålla stora delar av de tidigare

odlingsmarkerna öppna är mycket positivt för överblickbarheten och förståelsen av den historiska miljön.

10. Området runt gården kallad Ekdals, tidigare Övre Hälla

Kulturhistoriskt värde: Mycket högt

Upplevelsevärde: Mycket högt

Sammanvägning: Mycket högt (1)

Historik

Gården i området kallas Ekdals. Enligt John Sohlbergs skrift över Lugnet och Skidspelet från 2009 har denna gård tidigare haft namnet Övre Hälla. Ortnamnsregistret nämner ett Övre Hälla och att denna före laga skiftet 1949 ska ha hört till Hälla. På 1728-års karta över området finns inga gårdssymboler i området. Det utgjordes av tåkter, det vill säga inägor. De översiktliga kartorna från 1640 och 1687 (se sid 14 och 15) visar gårdar med namnet Hälla eller Sand på båda sidor om landsvägen. Kartorna är inte så exakta. Men kartan från 1728 visar enligt överskriften bergfrälseegendomarna. Skulle det kunna vara så att det fanns fler gårdar vid tiden för denna karta som inte ritades ut eftersom de inte var bergfrälsegårdar, eller var platsen inte bebyggd just vid denna tid? Jämför med Klockartäkt, område 14 nedan.

Den första kända kartan som visar detaljer för delar av området är kartan över Hälla från 1816. Odlingsmarken i norra delen av området tillhörde då Hälla. Senare tillkom en mindre gård i gränsen mot Ladhagen. Två byggnader fanns på platsen 1965. Stugan som står där idag har tillkommit senare.

Kulturspår och upplevelsevärden

Området som är sluttande mot norr uppvisar ett mycket småbrutet odlingslandskap, med oregelbundna åkerytor och många odlingsrösen i varierande storlek och form. Genom området går den gamla Landsvägen. Odlingsmarkernas former och strukturer har sannolikt hög ålder. För norra delen av området finns det en karta från 1816. Rösena har idag fortfarande samma läge, form och storlek som då. Känslan av ålderdomligt odlingslandskap är stor. Gården i området med en bevarad ekonomibyggnad ger en helhet till miljön.

De gamla täkterna hävdas genom färbete men är i viss mån tillgängligt genom banor och spår i området.

Inslaget av sentida banor och spår är stort i området. I södra delen, upp mot hoppbackarna, har den äldre tåkten (åkern) skurits av genom urschaktning av en skidbana. Genom området har en snirklande grusad cykelbana med doserade kurvor byggts genom den gamla åkermarken. Över den gamla åkermarken i områdets norra del sträcker sig också elljusspåret med vattenposter för tillverkning av snö.

Förslag kring skötsel mm

Cykelbanan genom området är i huvudsak dragen över tidigare åkermark vilket gör det möjligt att återställa markytan om cykelbanan en dag inte längre används. För att begränsa intrånget av cykelbanorna i kulturmiljön är det viktigt att i framtiden hävda de nya slänter som byggts upp för att cykelbanan ska få rätt dosering i kurvorna.

Området är känsligt kulturmiljö- och upplevelsemässigt. Stor varsamhet och anpassning måste vidtas vid åtgärder. En rensning och översyn av utformning av skyltar, stolpar, vattenposter m.m. behövs.



Cykelbana med dosering i gammal åkermark. I bakgrunden elljusspåret.

11. Mellanområde

Kulturhistoriskt värde: Medel

Upplevelsevärde: Lågt

Sammanvägning: Lågt (4)

I områdets nordvästra del har det funnits en liten gård eller ett torp som fanns kvar åtminstone fram på 1960-talet. Idag finns en husgrund kvar med kallmurade sidor. Öster om denna lilla gård fanns tidigare åkermark. Huvuddelen av gårdsplatsen och de tidigare åkrarna är borta.

Området är idag till större delen påverkat av spårgator för skidspår och cykling. Det finns två stora spåröverbyggnader i betong och trä. Runt spårgatorna växer en blandskog som delvis döljer områdets exploaterade karaktär.

12. Digertäkt

Kulturhistoriskt värde: Mycket högt

Upplevelsevärde: Mycket högt

Sammanvägning: Mycket högt (1)

Historik

Äldsta skriftliga belägg för Digertäkt är från 1575 och Häradshövdingen Jösse Finssons fastebrev för Henrik Simbla angående ”ena Tächt, som heter Digra Täckten, liggande Wästan åna” (Diplomatarium Darlekarlikum, del 2, s 12).

Det finns kartor som visar täkternas (inägornas) avgränsning vid Digertäkt från början av 1700-talet och början av 1800-talet, se ovan. Mellan dessa år har odlingsmarkerna endast utvidgats något i söder och öster. Den första kartan som visar odlingsmarkerna detaljerat är kartan över laga skiftet på Digertäkt som färdigställdes 1899. Täckten har samma utbredning 1899 som den hade 1807. Kartan från 1807 visar inte åkrarna men däremot murar i kanterna av täckten och några byggnader. På kartan från 1899 finns fler murar längs kanterna och fler byggnader på gården än i början av århundradet.



Digertäkt 1728 (aktnr. 20-sko-23) på ortofoto. Inom täkten finns en gårdssymbol på platsen för dagens gård. Odlingsmarkerna har utökats något i söder och öster efter 1728.



Till vänster - detalj ur karta från 1807 (aktnr. U22-12:1, sid 2). Till höger - detalj ur karta över Laga skifte 1899 (aktnr. 20-sko-388)

Resultatet av laga skiftet var en uppdelning av gården i två delar och en utflyttning av den ena gården till den lilla åkern i nordväst, omedelbart norr om vägen som sträcker sig från Digertäkt ut mot Skuggarvsvägen.

Kulturspår och upplevelsevärden

De gamla odlingsmarkerna vid Digertäkt är till övervägande delen öppna och brukade. I söder och öster finns några mindre områden med tidigare åker som övergivits. Runt odlingsmarkerna finns breda murar. I odlingsmarken finns stora odlingsrösen med träd och visst inslag av sly. De odlingsrösen och murar som finns idag hade samma läge och form på laga skifteskartan från 1899. Med stor sannolikhet såg odlingsmarkerna ut på samma sätt i början av 1800-talet. Förutom de mindre partier av åker som uppodlats under 1800-talet går sannolikt odlingsmarkernas strukturer tillbaka till före början av 1700-talet och längre än så.

Gårdens bebyggelse har en karaktär från början av 1900-talet eller tidigare. Flera av byggnaderna fanns 1899. Utmed vägen i nordvästra delen av området finns idag två mindre fastigheter med bostadshus. En av dessa platser var bebyggd redan i början av 1800-talet. På den utflyttade gårdsplatsen som tillkom efter laga skiftet 1899 finns idag två bostadshus.

Området är väl hävdad och utgör en helhet med gård och odlingsmarker med stort historiskt djup.



I Digertäkt finns många byggnader kvar på samma plats som vid slutet av 1800-talet.

Förslag kring skötsel mm

Fortsatt brukande och öppethållande av odlingsmarkerna har stor betydelse för upprätthållande av Digertäkts höga kulturvärde.

13. Högtäkt

Kulturhistoriskt värde: Medel

Upplevelsevärde: Medel

Sammanvägning: Medel (3), Murmästare Wreten Högt (2)

Historik

Högtäkt saknar äldre skriftliga belägg enligt (Ståhl, 1960). Hög- i Högtäkt syftar på det höga läget. År 1728 odlades endast den nordligaste delen av området, då kallad Murmästare Wreten. Övriga delar ingick i större inhägnade hagmarker varav den östra delen mot Skuggarvsvägen kallades Sandtäkten och den västra delen Högters Hagen.

Det förefaller därför som om gårdarna och huvuddelen av odlingsmarkerna i Högtäkt tillkom under 1700-talet. Murmästare Wreten hade i en karta från 1786 (20-sko-98) bytt namn till Mickel Påhls Tägt. I en karta från 1807 (U22-12:1) finns täkter/inägor och två gårdar i området.

I en karta över Högtäkt och Sandtäkts skog på Jungfruberget från 1903 (aktnr. 20-sko-408) kallas Mickel Påls tägt fortfarande för detta. Intressant är också att området mellan Högtäkt och Skuggarvsvägen fortfarande 1903 kallades Sandtäkt (Sanden eller Sands var namnet på dagens Hälla under 1600-talet).



Endast en liten del i norra Högtäkt brukades 1728 som täkt, förmodligen åker (aktnr. 20-sko-23). Övriga delar utgjorde hagmarker. Det fanns inga gårdssymboler utritade i området.



Detalj ur aktnr. U22-12:1, sid 2, 1807. Hagen runt Högtäkts inägor kallades Högtäktshagen. Av andra kartor framgår att ladan öster om Skuggarvsvägen, benämnd Ladplats, var en saltpeterslada.



Högtäkt vid laga skiftet 1949.

Vid laga skiftet 1949 finns det fortfarande två gårdar i Högtäkt. Den övre gården hade sen 1807-års karta flyttats ner till dagens plats. Formen på inägorna 1807 stämmer överens med formen på odlingsmarkerna 1949.

Kulturspår och upplevelsevärden

I den äldsta delen av Högtäkt, Murmästare Wreten längst i norr, finns flera större odlingsrösen och små åkerytor. Inom övriga delar av Högtäkt är åkerytorna större och odlingsrösen få. Från den högt liggande åkern i norra Högtäkt är det en fin utsikt över Falun. Runt åkern finns murar.

Den södra av de två gamla gårdarna i Högtäkt har kvar sin gamla ladugård/stall och gårdskänsla. Åkrarna hålls öppna genom hästbete. I åkerkanter finns rösen.

I Högtäkt har bebyggelsen utökats under andra delen av 1900-talet. Den agrara prägelns har till större delen gått förlorad.

Förslag kring skötsel mm

Det är mycket positivt att åkrarna hålls öppna. Røjning av sly i rösen och renar har stor betydelse för upplevelsen av området.

14. Klockartäkt

Kulturhistoriskt värde: Högt

Upplevelsevärde: Högt

Sammanvägning: Högt

Historik

”Clockaretechten” finns omnämnd 1569. Namnet syftar på att någon klockare tagit upp täkten eller på att området varit anslagen till klockarens bruk eller lön (Ståhl 1960, s. 57). ”Klåckaretächten” med gårdssymbol finns på en karta från 1640 (U5). ”Klockartäkchten” med gårdssymbol finns också på karta från 1687 (U22-1:3). På båda dessa kartor (se sid 14 och 15) finns det också en gård kallad Sohlbacken i området vars läge inte är klarlagt, var det dagens Sandtäkt eller någon gård i Högtäkt som fanns redan vid denna tid under detta namn? Eller var Sohlbacken dagens Klockartäkt medan dåtidens Klockartäkt låg vid Skuggarvsvägen vid utfarten från Stora Hälla, såsom förslås i registreringen för fornlämning med nr Stora Kopparberg 268:1?

I kartan över täkter och hagar i området från 1728 finns det inte någon gårdssymbol i Klockartäkt. Var det en miss att gården inte ritades ut, beboddes gården inte just under denna tid eller var det så att 1728-års karta endast visade bergfrälseegendomarna och inte övriga tåktekarlshemman?

Under 1700- eller 1800-talet har tåkten vid Klockartäkt utökats med en smalare åker mot väster och ett åkerområde mot öster.



I Klockartäkt finns en bevarad jordkällare i åker intill den gamla gården. I norra delen finns resterna av ytterligare en jordkällare i ett odlingsröse.

Kulturspår och upplevelsevärden

I Klockartäkt får man uppleva ett litet stycke äldre odlingslandskap med många odlingsrösen och öppna diken. Området är småbrutet och överblickbart. Två fastigheter är bebyggda med äldre och yngre byggnader. I östra kanten av täkten ligger den äldre gården med bevarade ekonomibygnader. Inom åkermarken har ett bostadshus tillkommit före 1965.

Förslag kring skötsel mm

Odlingsmarkerna hålls öppna vilket är mycket positivt. Det finns ett visst inslag av sly i rösen och längs diken som gärna kan tas bort.

15. Tidigare åkrar väster om Hälla

Kulturhistoriskt värde: Höga

Upplevelsevärde: Höga

Sammanvägning Högt (2)

Historik

I fornminnesregistret föreslås att detta är platsen för gården Klockartäkt i äldre tid (Stora Kopparberg 268:1). Enligt Ortnamnsregistret finns/har det funnits ett Lilla Klockaretäkt, som kanske är den lilla gården inom området.

På kartorna över Hälla från åren runt år 1800 anges att Jan Eric Melcherssons Tägt låg här. Äldre kartmaterial saknas för området. Först på kartan över laga skiftet 1949 finns åker och en liten gård på platsen.

Kulturspår och upplevelsevärden

Området består idag av igenväxande, fortfarande halvöppna och nyligen betade, tidigare åkrar. Området är litet men ger en hagmarkskänsla med höga upplevelsevärden. I området finns odlingsrösen och murar i tidigare åkerkanter.

Förslag kring skötsel mm

Fortsatt bete skulle upprätthålla områdets höga upplevelsevärden.

16. Tidigare åkrar mot Bojsenburg

Kulturhistoriskt värde: Låga

Upplevelsevärde: Låga

Sammanvägning: Låga (4)

Historik

De allra västligaste delarna av Lugnets naturreservat norr om Bojsenburg utgjorde 1788 en del av hagmarken till Karlbergs gård (akt nr 20-sko-100). Enligt laga skifteskartan från 1949 fanns det vid denna tid åkrar i den tidigare hagmarken.

Kulturspår och upplevelsevärden

Området består av två åtskilda delar med tidigare odlingsmark nära reservatsgränsen och vägen. De övergivna åkrarna är små och oregelbundna. Över den västra delen av området går en gångstig, vilket inte är så konstigt eftersom den gamla åkern är det stenröjd medan markerna runt omkring är mycket blockrika. På något ställe finns det en täktgrop som sannolikt uppkommit när man iordningsställt gångstigen. När man går på stigen är det svårt att uppfatta att man går på tidigare åker. I den östra delen av området finns en tidigare åker som skurits av vid bygget av ringleden runt Falun. Denna åker är trots att den är avskuren ändå något lättare att uppfatta som tidigare åker. Om man förstår att detta har varit åker kan man fascineras över det slit det måste inneburet att bryta upp denna odlingsmark genom att flytta block och sten. Åkrarna har samma form som på kartan från 1949. Upplevelsevärdena är låga.

17. Bromyra

Kulturhistoriskt värde: Mycket högt

Upplevelsevärde: Högt

Sammanvägning: Mycket högt (1)

Historik

Bromyra är inte omnämnd i äldre källmaterial och finns varken markerad som gårdssymbol eller täkt på kartan från 1728. I en karta från 1775 visas Bromyra däremot med en gårdssymbol och en utbredning av täkterna som är nära den samma som under 1900-talets början. I en karta från 1807 finns två byggnader markerade inom täkterna vilket skulle kunna tolkas som att det fanns två enheter/hushåll i området vid denna tid. På ekonomiska kartan

från 1965 finns fortfarande tre byggnader på den äldre gårdsplatsen (akt nr. J133-13f4i67J). Täkterna brukades däremot inte längre utan hade börjat växa igen år 1965.



Till vänster - detalj ur karta över en laga delning av skogstrakten Jungfruberget 1775 (akt nr. U22-102:13). Till höger - detalj ur karta över delningen av Digertäkts skog 1807 (akt nr. U22-12:1).

Kulturspår

Området utgörs idag av skogsmark, delvis av planterad gran, sånär som på den gamla gårdsplatsen som ligger i en glänta. Här finns tre husgrunder och en jordkällargrund, lövträd och kulturväxter. Genom området går en markerad led. Invid leden finns en brunn/källa. På de tidigare odlingsmarkerna växer idag planterad gran. Delar av odlingsmarkerna är belägen på torrare mark. I dessa partier finns odlingsrösen, murar och terrasskanter runt och i de tidigare åkerytorna. Andra delar av odlingsmarkerna brer ut sig över fuktigare mark. Mönstret av öppna diken går tillbaka till före laga skiftet 1949. Här genomfördes inte täckdikningar under första delen av 1900-talet som i de övriga odlingsmarkerna inom Lugnets naturreservat. Lämningarna är väl synliga i den äldre skogen. Sammantaget visar de på helheten vid en liten gård i skogen, brukad från mitten av 1700-talet till mitten av 1900-talet.

Förslag kring skötsel mm

En utmaning i området är den till stora delar likåldriga, planterade granskogen. Skogen kommer att förr eller senare behöva avverkas. Om det inte kan hållas öppet kommer därefter en fas när kulturmiljön kommer att vara svår att uppleva och förstå. Alternativet att lämna området för fri utveckling är inte lämpligt ur kulturmiljösynpunkt. Risken är stor att områdets fornlämningar skadas och kulturmiljön kommer att bli allt svårare att uppleva.

18. Mjölmarbo

Kulturhistoriskt värde: Högt

Upplevelsevärde: Medel

Sammanvägning: Medel (3)

Historik

Mjölmarbo saknar äldre skriftliga belägg. Enligt Harry Ståhl (1960) kommer namnet av yrkesnamnet mjölnare och av bod eller bodar. Det senare skulle kunna syfta på fäbod men behöver inte göra det. Enligt 1728-års karta fanns den en liten täkt på platsen vid denna tid. Mellan 1728 och 1775 har Mjölmarbos täkt utvidgats (U22-102:13). Kartan nedan redovisade inte området söder om landsvägen men på en karta från 1802 (U22-19:3) finns det täkter även söder om vägen vid Mjölmarbo.

Vid laga skiftet 1949 fanns en minkfarm på Mjölmarbo. Denna ser ut att vara borta när ekonomiska kartan togs fram 1965. Då hade också åkrarna runt Mjölmarbo slutat att brukas och börjat växa igen.



Mjölmarbo 1775 (U22-102:13).

Kulturspår

Vilken del av de nuvarande odlingslämningarna runt Mjölmarbo som tillhör de äldsta som fanns i början av 1700-talet är inte så lätt att avgöra av kartorna. Sannolikt är det de högre belägna, torrare åkrarna med mer sten som togs upp först. I norra delen finns det åker på fuktigare mark som kan vara den mer rektangulära utvidgningen som syns i kartan från 1775 ovan.

Odlingsmarkerna runt Mjölmarbo är småbrutna med relativt få rösen och smalare murar i jämförelse med områdena runt Sjulsarvet och Digertäkt. De gamla täkterna har år 2018 nyligen avverkats. Lämningsarna syns bättre och ser inte ut att ha skadats, men upplevelsemässigt sjunker värdet ändå i denna typ av kulturmiljö efter en total avverkning.

På gården Mjölmarbo finns det kvar en äldre ekonomibyggnad som bidrar till att ge en upplevelse av helhet med odlingsmarker och gammal gård.

Förslag kring skötsel mm

Rensa rösen, murar och tidigare åkermark från avverkningsrester. Om de gamla täktmarkerna inte kan hållas öppna är en lövdominerad

kontinuitetsskog inom dessa ett bra alternativ. Lövskog upprätthåller "kulturjordmånen" och en skillnad gentemot den tidigare hagmarken och utmarken runt omkring. Barrträd hörde inte hemma inom täkterna i äldre tider.

19. Vägarna

Kulturhistoriskt värde: Mycket högt

Upplevelsevärde: Högt till Mycket högt

Sammanvägning: Sjulsarvsvägen Mycket högt (1), Skuggarvsvägen och Bromyravägen högt (2)

Historik

De äldsta vägarna runt Falu är de som under förhistorisk tid gick från de befolkade bygderna i de omkringliggande socknarna till den nya gruvan i skogsmarken vid Kopparberget. I kartorna från mitten av 1600-talet framstår vägen från Sundborn via Sjulsarvet till Falun som den viktigaste från detta håll in mot Falun. Det är denna väg som syns ibland annat 1640-års karta (U5) och 1687 års-karta (U22-1:3). Vägen betecknas som allmän väg gång på gång i domböckerna under 1600-talet. I domstolsprotokoll och på kartor benämns vägen för "den stora vägen mellan Sundborn och Falun" eller "åt Svärdsjö". Från 1702 omnämns vägen som stora landsvägen åt Gävle respektive Stockholm. (Friberg, 1956).

Skuggarvsvägen som också går till Sundborn finns inte alltid med på de äldsta kartorna, vilket visar att den inte hade samma betydelse. I början av 1700-talet benämns den för landsväg. Namnet Hälsingevägen förekommer också för denna väg. Vägen hade betydelse för fjärrtrafiken, det visas genom att man under senare delen av 1600-talet förlagt en tullplats vid Backa by. (Friberg, 1956).

Det fanns ytterligare en väg åt nordost från Falun vid 1600-talets mitt som benämndes allmän väg, nämligen Myckelmyravägen, förlängningen av Svärdsjögatan. Vägen finns på detaljkartor över Falutrakten vid mitten av 1600-talet men ej i mer översiktliga kartor. (Friberg, 1956).

Sjulsarvsvägen var en svårare transportled än de andra eftersom den var backigare. Det gjorde att man på 1720 avlyste Sjulsarvsvägen och valde Myckelmyravägen över Holms bro till den stora landsvägen åt Svärdsjö och Gävle. Åtgärden blev omdiskuterad och inte förrän 1743 blev det fastställt att Myckelmyravägen skulle användas som stora landsvägen. (Friberg, 1956).

Vägen från Skuggarvsvägen förbi Bromyra och vidare mot Gallsjön finns på en karta från 1775 då kallad Bromyr Vägen (U22-102:13). År 1807 kallas vägen för "Bromyra eller Galsjö Vägen" (U22-12:1).



Sjulsarvsvägen är den äldsta huvudleden österut från Falun. Vid mitten av 1700-talet tog Myckelmyravägen över som stora landsvägen i denna riktning. Skuggarvsvägen har varit viktig för fjärrtrafiken med Hälsingland. Bromyravägen har varit en mindre väg. Förutom dessa vägar har det funnits en stor mängd mindre vägar eller stigar i området.

Ytterligare ett stort antal mindre vägar och stigar har funnits inom Lugnets naturreservat långt innan alla spår som idag dragits i skogen. I laga skifteskartan för Digertäkt från 1899 är hagarna och skogen fyllda av ett myller av stigar eller mindre vägar. I laga skifteskartan för övriga delar av området från 1949 finns också många stigar och små vägar, men det är nu glesare än vad som hade återgivits femtio år tidigare för Digertäkt.

Kulturspår

Vägarnas sträckning är mycket gammal. Sjulsarvsvägen från Sjulsarvet till Mjölнарbo har därtill ett ursprungligt utseende som ger oss en förståelse för hur liten och smal "stora landsvägen" till Gävle och Stockholm fram till början av 1700-talet var.

Skuggarvsvägen är idag den större i sammanhanget, belagd med asfalt med slänter och diken. Vägen har breddats och höjts något gentemot i äldre tid men stäckningen är den samma.

Sjulsarvsvägen är belagd från parkeringen vid Skyttepaviljongen till Sjulsarvet. Den är smalare och mindre påverkad än Skuggarvsvägen. Från

Sjulsarvet och österut utgörs vägen först av en enkel grusväg för att sedan övergå i en smal äldre väg utan beläggning. Vägen ser ut på detta sätt till Mjölñarbo. Därefter går vägen vidare i reservatets kant vidare mot nordöst, något bredare och i viss mån hårdgjord i äldre tid genom påförande av sten och grus.

Mjölñarbovägen mot Gallsjön har varit en liten lokal väg. Den är idag en mindre grusväg.



Sjulsarvsvägen mot Sjulsarvet där den övergår till att vara asfalterad ner mot Lugnet.

Förslag kring skötsel mm

Sjulsarvsvägen mellan Sjulsarvet och Mjölñarbo får inte påverkas genom breddningar, beläggning eller annan påverkan. Underhållet av övriga delar av vägen och de andra vägarna bör vara varsam. Bredda, höj eller dika inte mer än i nuläget.

Skyltning, stolpar m.m. utmed vägarna bör ses över och göras enhetlig. I den mån det finns luftledningar kvar kan man dock fundera på om de inte ska bevaras. Luftledningar av el och tele av mindre dimensioner hör till en äldre tid.

Källförteckning

Tryckta källor och litteratur

Analys av det historiska odlingslandskapet runt Falu tätort, ett underlag inför fördjupad översiktsplan Falun. 2016. Falu kommun och KMV forum.

Boethius Bertil 1965. Kopparbergslagen fram till 1570-talets genombrott. Uppkomst, medeltid, tidig vasatid. Uppsala.

Carlsson, Eva, 1996. Lindbruk – en bergslagsmetod? I Dalarna 1996, Dalarnas Hembygdsbok årgång 66. Falun.

Carlsson, Eva, opublicerad rapport för arkeologisk förundersökning inför byggande av cirkulationsplats på Lugnetleden.

Cserhalmi, Niklas, 1997. Fårad mark. Handbok för tolkning av historiska kartor och landskap. Temanummer i Bygd och natur, Årgång 78, Nr 6.

Diplomatarium Darlekarlicum 2(4). Urkunder rörande landskapet dalarne. Utgiven av C G Kröningssvärd 1844.

Hülphers, Abraham Abrahamsson. 1762. Dagbok över resa igenom de, under Stora Kopparberges höfdingedöme lydande lähn och Dalarne år 1757.

Friberg, Nils, 1956. Vägarna till Svärdsjö. Opublicerat manus. Sveriges vägmuseum.

Linné, Carl von: Dalaresan; tillsammans med Bergslagsresan. Red. A. Casson och R. Jacobsson 2007

Larsson, Jesper, 2005. Den norrländska jordbruksfrågan. Lindbruk i södra Norrland och Dalarna. I Bebyggelsehistorisk tidskrift, nr 49. Borås.

Lindeström, Lennart, 2003. Falu gruvans miljöhistoria. Uppsala.

Lögqvist Anna och **Sandberg** Fredrik 2007. Rovvretar?-ett indiciefall. I Dalarna 1997. Dalarnas Hembygdsbok årgång 67. Falun.

Moreaus, Johan, 1742. Beskrifning öfwer ängens skötsel kring Faluns bergslag. Stockholm.

Plattform Kulturhistorisk värdering och urval. 2015-01-19 Riksantikvarieämbetet. www.raa.se.

Schultze, Samuel, 1743. Om sättet att bruka åker och äng vid Stora Kopparberget. Stockholm.

Sohlberg, John 2009. Lugnet och Skidspelen mm. Lugnet då och nu.

Ståhl, Harry, 1960. Ortnamnen i Kopparbergslagen. Kungl. vitterhets och antikvitetsakademiens handlingar. Filologisk-filosofiska serien 7. Stockholm.

Tollin, Clas, 1996. Ättebackar och ödegården. De äldre lantmäteriakterna i kulturmiljövården. Riksantikvarieämbetet.

Digitala källor

Troedsson, Hans på <http://www.fredsmilen.se/>

Wikipedia om täkterätten;

<https://sv.wikipedia.org/wiki/T%C3%A4kter%C3%A4tt>

Arkiv

Lantmäterimyndighetens arkiv

<https://historiskakartor.lantmateriet.se/historiskakartor/search.html>, under avancerad sökning

- 20-sko-15 Sjulsarvets hagar 1709, skiss till akt U22-102:25 nedan.
- 20-sko-23 Schröder o Bosell 1728. Karta över Bergfrälseegendomar omkring Falun.
- 20-sko-96 Delning av skogstrakten Jungfruberget 1786 (originalet till U22-102:13 nedan)
- 20-sko-149 Hälla 1816
- 20-sko-233 Sandtäktsskogen norr om Sjulsarvshage 1859
- 20-sko-388 Laga skifte Digertäkt 1899
- 20-sko-408 Högtäkt och Sandtäkt, skog och gruvor, 1903
- 20-sko-446 Hälla 1795
- 20-sko-1159 Laga skifte 1949

Lantmäteristyrelsens arkiv

<https://historiskakartor.lantmateriet.se/historiskakartor/search.html>, under avancerad sökning

- U5 Thomas Christerssons karta över Kopparbergslagen 1640
- U22-1:3 Sjöar och dammar omkr Stora Kopparberget 1687
- U22-12:1 Delning av Digertäkts skog 1807
- U 22-19:3 "Hop- och Sprängeback-Skogarne hörande til Främsbacka..." 1802
- U22-102:13 Skogstrakten Jungfruberget 1775
- U22-102:15 Hälla och Sand 1792
- U22-102:25 Sjulsarvets täkter och hagar 1709

Rikets allmänna kartverks arkiv

<https://historiskakartor.lantmateriet.se/historiskakartor/search.html>, under avancerad sökning

Ekonomiska kartan, kartbladet Falun, J133-13f4i67 från 1965

Ortnamnsregistret, Uppsala

<http://www.sprakochfolkminnen.se/sprak/namn/ortnamn/ortnamnsregistret/sok-i-registret.html>

Muntliga källor

Eva Carlsson, Dalarnas museum

Gunilla Hedenblad, Sjulsarvet

HÖKVIKEN

Bilaga 3 Områdesindelning och kulturvärdesbedömning

Kulturvärde vägar

Kategori

1

2

3

4

Kulturvärde odlingsmark

Kategori

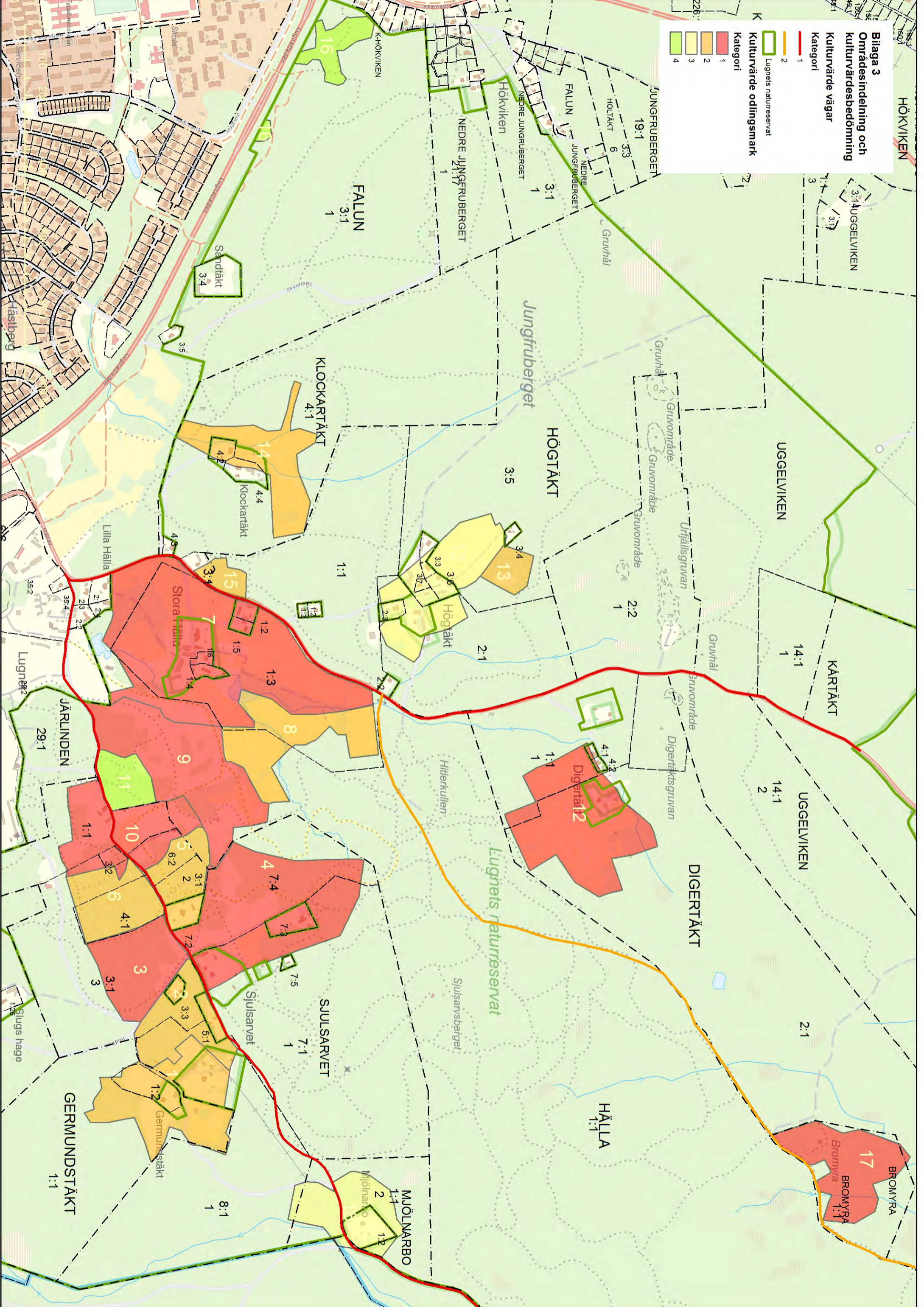
1

2

3

4

Lugnets naturreservat





LÄNSSTYRELSEN
DALARNAS LÄN