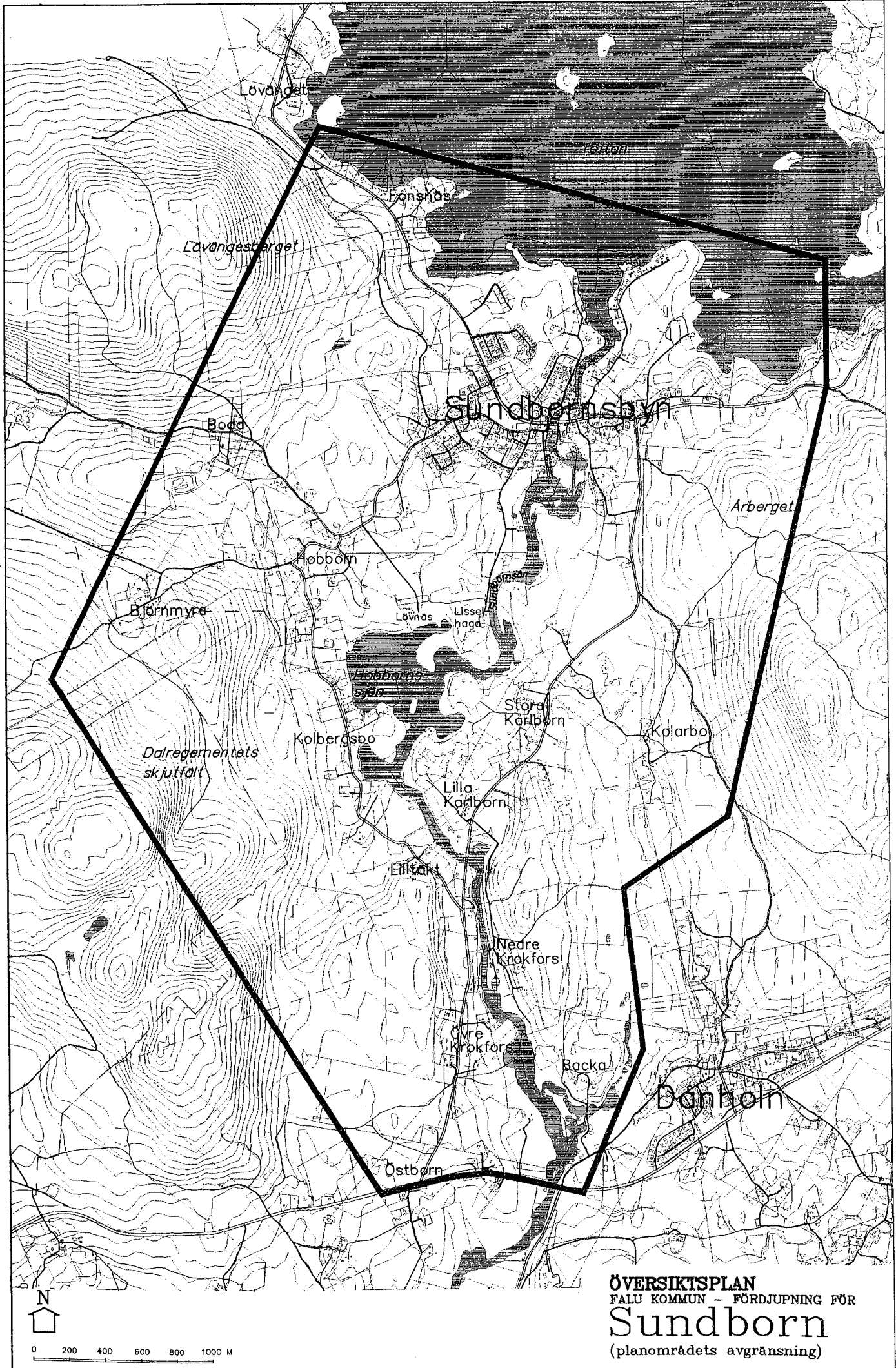




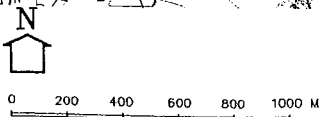
**ÖVERSIKTSPLAN
FÖR FALU KOMMUN - FÖR DJUPNING FÖR**

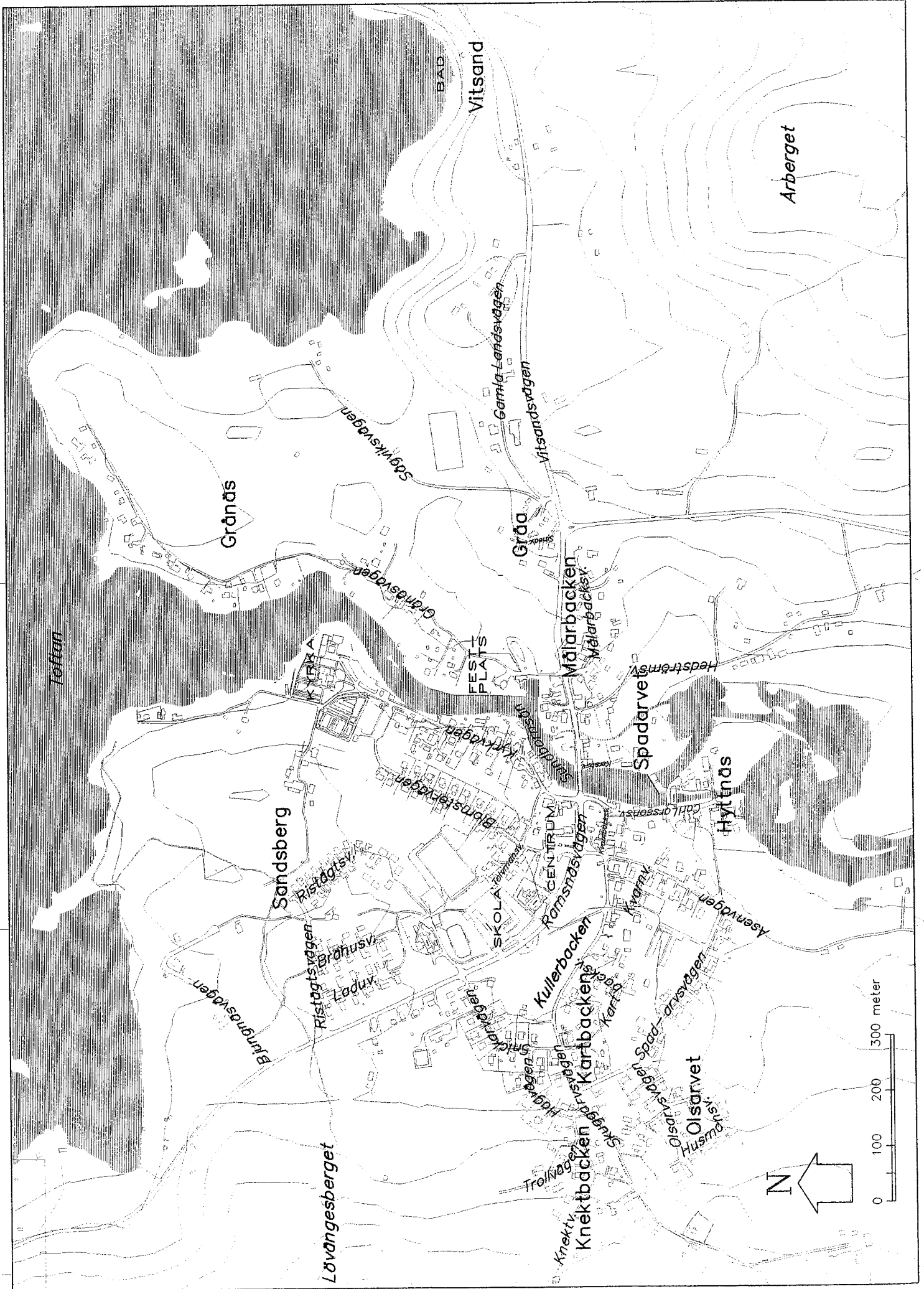
SUNDBORN

ANTAGEN AV KOMMUNFULLMÄKTIGE 1998-06-25



ÖVERSIKTSPLAN
FALU KOMMUN - FÖRDJUPNING FÖR
Sundborn
(planområdets avgränsning)





INNEHÅLLSFÖRTECKNING

INLEDNING	6
BAKGRUNDSFAKTA.....	8
SUNDBORNS HISTORIA	8
NATURGIVNA FÖRUTSÄTTNINGAR.....	9
DETALJPLANER.....	12
MARKÄGOFÖRHÅLLANDEN	14
BEFOLKNING	15
BOSTADSBESTÅND OCH -EFTERFRÅGAN	15
ARBETSMARKNAD.....	16
TURISM.	16
REKREATION OCH FRILUFTSLIV	16
OFFENTLIG OCH KOMMERSIELL SERVICE.....	19
KOMMUNIKATIONER	21
VATTEN, AVLOPP OCH AVFALL	23
ENERGI.....	24
INTRESSEN FÖR MINERALUTVINNING	25
NATUR- OCH KULTURVÅRDSINTRESSEN	25
PROBLEM OCH TÄNKBARA LÖSNINGAR	29
UTSLÄPP AV VÄXTHUSGASER.....	29
Åtgärder för att minska bilpendlingen Sundborn-Falun.....	29
Transporter inom Sundborn.....	29
Lokaliseringsprinciper för minskat uppvärmningsbehov	30
Samordnad energilösning i centrum	31
Möjligheter till vedeldning.....	31
Energitillförsel.....	31
NÄRINGSÄMNE NAS KRETSLOPP	31
Avlopp.....	31
Avfall.....	32
BEVARANDE AV NATUR- OCH KULTURVÅRDEN I BYN OCH DALGÅNGEN.....	33
Avgränsning av det riksintressanta området.....	33
Hyttberget.....	35
Odlingslandskapet	35
Bebyggelse och anläggningar i dalgången	36
Bymiljöernas värden och problem.....	37
Gammal väg.....	40
VATTENKRAFTUTBYGGNAD I KROKFORS	40
Faluns energibehov och vattenkraftens miljöaspekter	40
Vad skulle en utbyggnad av vattenkraften i Krokfors innebära?.....	40
Sammanfattande bedömning	41
RISKER OCH STÖRNINGAR.....	41
Insatstider vid brand	41
Översvämningssområden	41
Magnetfält från kraftledningar.....	41
Radon i mark och vatten.....	42
Regementets övningsområde.....	42
Sundborns skytteförenings bana.....	42
Trafikalstrande anläggningar	42
Äldre deponier.....	44
Reservvattentäkt	44
Bräddning av avloppsvatten	44
Vedeldning	44

ÖNSKVÄRD BEFOLKNINGSUTVECKLING	45
Kommunens syn på planområdets befolkningsutveckling.....	45
Lokalisering av utbyggnaden.....	45
SUNDBORNSBYNS CENTRUM	46
TURISTMOTTAGANDET	49
Bussförbindelser.....	49
Parkering.....	49
Sevärdheter och service.....	50
Plats för picknick	51
Hyttnäs naturreservat.....	51
Kanutleden Balungen-Runn.....	52
Ytterligare turistaktiviteter	52
Övernattning.....	52
HUVUDMANNASKAP FÖR ALLMÄNNA PLATSER	53
TRAFIK	53
Skuggarvsvägen/Ramsnäsvägen	54
Gång- och cykeltrafik inom Sundbornsbyn	56
Gång- och cykeltrafik till och från Sundbornsbyn	57
Busshållplats i Sandsberg.....	58
Turistbussarna	58
GRÖNSTRUKTUR, PARKMARK OCH SKÖTSELFRÅGOR	59
Biologisk mångfald	59
Friluftsområden	59
Skolans naturområden.....	60
Tillgänglighet till stränderna.....	60
Mark för rekreation inne i Sundbornsbyn	60
Utformning och skötsel.....	62

REKOMMENDATIONER OCH GENOMFÖRANDE...63

MARKANVÄNDNING	63
DETALJPLANER SOM BÖR ÄNDRAS	63
DETALJPLANEKRAV.....	64
MARKRESERVATIONER	65
BOSTADSUTBYGGNAD	66
PRINCIPER FÖR NYETABLERING MM.....	66
UTFORMNING AV BYGGNADER, TOMTER OCH ALLMÄNNA PLATSER.....	68
KULTURVÄRDENA I SJÄLVA ODLINGSLANDSKAPET	68
HYTTNÄS NATURRESERVAT.....	69
HUVUDMANNASKAP FÖR ALLMÄNNA PLATSER	69
VA-FRÅGOR	69
FÖRBEREDELSE FÖR FJÄRRVÄRME	70
SKYLTNING.....	70
LIVSSTILSFRÅGOR.....	70
SAMORDNAT ANSVAR FÖR GENOMFÖRANDET.....	70
PLANKARTOR.....	71

INLEDNING

Vad är en översiktsplan?

En översiktsplan redovisar kommunens syn på olika allmänna intressen och konflikter mellan dessa, inom ett geografiskt område. Det kan gälla naturvård, kulturmiljövård, kretsloppsanpassning, trafiksäkerhet, serviceunderlag etc.

Översiktsplanen är inte juridiskt bindande och innebär heller ingen garanti för att förslagna åtgärder kan finansieras. Planen kan beskrivas som kommunens utgångsbud vid framtida diskussioner inför beslut som är juridiskt bindande, t ex detaljplaner, bygglov, tillstånd att installera enskilda avloppsanläggningar eller braskaminer. Ett starkt enskilt intresse kan göra att kommunen i ett sådant beslut går ifrån en översiktsplanerekommendation, men ju starkare de allmänna intressena är, desto svårare är det förstås att hitta enskilda intressen som väger tyngre.

Att enskilda intressen inte vägs in i själva översiktsplanen, betyder inte att allmänheten är ointressant i planprocessen! Boende i ett område har ofta stora kunskaper om allmänna intressen (t ex friluftslivsvärden och trafikfaror), vilket kommunen kan och bör dra nytta av.

Enligt lagen ska varje kommun ha en översiktsplan som täcker kommunens hela yta. För Falu kommun antogs en heltäckande översiktsplan 14 mars 1991. För områden där det finns många motstående intressen, behövs dock fördjupningar i större skala. Översiktsplanen för Sundborn (Sundbornsbyn samt Sundbornsåns dalgång ned till Östborn) är en sådan fördjupning.

Planens resonemang och rekommendationer är avsedda att fungera cirka 10-15 år framåt.

Översiktsplanens relation till andra kommunala program

I kommunen finns det ett flertal program som antagits av kommunfullmäktige och som behandlar delvis samma frågor som en översiktsplan. Det gäller t ex miljöprogrammet, energiplanen och riktlinjerna för ekologiskt anpassad bostadsbebyggelse. Översiktsplanen strävar efter att redovisa de konkreta konsekvenserna inom planområdet av programmets rekommendationer. Den som vill ta del av de grundläggande resonemangen, får däremot gå tillbaka till respektive program. Där finns också ytterligare mål och riktlinjer, som inte går att omsätta till områdesanknutna rekommendationer.

Arbetsätt vid framtagandet

Arbetet med översiktsplanen sker under ledning av kommunstyrelsen.

Det praktiska planarbetet inom kommunen har bedrivits inom följande projektgrupp:

Margareta Björck, stadsbyggnadskontorets planavdelning (proj.led.)	Rolf Hedin, gatukontorets VA-avdelning
Anders-Erik Bäck, stadsbyggnadskontorets samhällsavdelning	Mats Jansson, Sundbornsskolan
Staffan Wallin, stadsbyggnadskontorets samhällsavdelning	Bror Johansson, socialförvaltningen
Karin Eliasson, stadsbyggnadskontorets markavdelning	Ivan Feldborg, kulturförvaltningen
Kristina Harsbo, miljö- och hälsoskyddskontoret	Jan-Erik Bengtshed, fritidskontoret
Per-Erik Sandberg, miljö- och hälsoskyddskontoret	Björn Carlborg, näringsliv och turism
Beate Löfvenberg, gatukontorets parkavdelning	Ingela Folemar, näringsliv och turism
Rune Falk, gatukontorets gatu- och trafikavdelning	Ingrid Forssell, kommunfastigheter
Patrik Wirsenius, gatukontorets gatu- och trafikavdelning	Åke Larsson, kommunfastigheter
Håkan Isacson, gatukontorets renhållningsavdelning	Rune Johansson, stadsingenjörskontoret

Marianne Meirola, stadsbyggnadskontorets planavdelning, ritat översiktsplanens kartor.

Planarbetet inleddes hösten 1993, och ett första offentligt möte hölls i Sundborn 19 januari 1994. Vid mötet formades nio arbetsgrupper av sundbornsbor, som var intresserade av att hjälpa till att ta fram underlagsmaterial, i form av fakta och problembeskrivningar.

Arbetsgrupp	Kontaktperson	
Bostadsutbyggnad	Tage Lindberg	Grupperna redovisade sina resultat vid ett nytt offentligt möte 9 mars 1994. Under samma period fick vi även in uppgifter från kommunanställda och mellanstadieelever i Sundborn. Utifrån detta underlag tog kommunstyrelsen 31 maj 1994 ställning i tre vägvalsfrågor, vilka bedömdes som avgörande för det fortsatta planarbetet, nämligen: önskvärd befolkningsutveckling, huvudmannaskap för allmänna platser samt parkering för somrarnas turister.
Service och näringsliv	Karin Groth	
Byggnadskultur	Marit Frieberg	
Trafik	Lars Hytte	
Turism	Leif Kihlström	
Skola & dagis	Gösta Ernström	
Äldreomsorg	Inga Norgren	
Fritid	Lars Lind	
Dalgången	Ulf Ordeus	

Förslaget till översiktsplan var utsänt för samråd under sommaren 1996. Därefter bearbetades det utifrån de inkomna synpunkterna. I juni 1997 fattade kommunstyrelsen ett nytt beslut i vägvalsfrågorna vad gäller önskvärd befolkningsutveckling samt huvudmannaskap för allmänna platser, eftersom förhållandena på dessa punkter ändrats.

Planförslaget ställdes ut för offentlig granskning under februari-april 1998. Därefter har planen antagits av kommunfullmäktige 1998-06-25.

Läsanvisning

Planbeskrivningen är uppdelad på tre avdelningar, var och en med ett flertal delavsnitt. Avdelningarna är

- 1 BAKGRUNDSFAKTA**
- 2 PROBLEM OCH TÄNKBARA LÖSNINGAR**
- 3 REKOMMENDATIONER OCH GENOMFÖRANDE**

Den första avdelningen är en ren faktaredovisning av nuläget i Sundborn, känslighet för framtida förändringar och idag kända förändringsönskemål. I den andra avdelningen förs ett resonemang om hur olika problem i Sundborn skulle kunna lösas, vilka intressen som står mot varandra samt motiv för och konsekvenser av de lösningar som planen för fram. I den sista avdelningen har de föreslagna lösningarna omvandlats till rekommendationer, som till exempel kan ligga till grund för framtida tillståndsgivning av olika slag. Här anges också hur och av vem olika förslag ska genomföras.

Den, som vill ta del av diskussionerna om Sundborns framtid, bör i första hand läsa den mellersta avdelningen (som är tryckt på färgat papper), medan den första och den sista avdelningen kan användas mer som uppslagsdel, för att kontrollera faktabakgrunden till de förda resonemangen respektive vilka konkreta ställningstaganden som dessa mynnar i.

De rekommendationer som har direkt geografisk anknytning redovisas på två kartor. Karta 1 visar reservation av mark (dels för pågående markanvändning som saknar juridiskt stöd, dels för idag kända önskemål om ändrad markanvändning), medan karta 2 anger faktorer att beakta vid framtida, idag okända önskemål om ändrad markanvändning. Varje karta redovisas i två versioner; en i större skala för Sundbornsbyn och en i mindre skala för resten av planområdet.

BAKGRUNDSFAKTA

SUNDBORNS HISTORIA

Sundbornsåns dalgång har i flera årtusenden utgjort en färdväg för kringströvande fiskare och jägare. Bynamn som Hobborn, Sundborn och Karlborn anses härröra från den tid då man färdades längs vattendraget och bar farkosterna förbi forsarna. Enligt traditionen kom den första mer bofasta befolkning från Torsångsområdet. För tusen år sedan fanns sannolikt flera fasta bosättningar i nära anslutning till huvudvattendraget. De första nybyggarna levde till stor del på jakt och fiske, men bebyggelsen lokaliserades till de lämpligaste odlingsmarkerna, vilka successivt började odlas upp. När socknarna kom till, i samband med kristendomens införande, kom dalgången att bli den sydligaste utposten i Svärdsjö socken.

Dalgångens största sammanhängande områdena med lämplig odlingsmark finns i byarna Sundborn, Hobborn och Karlborn. Här finns också gynnsamma bosättningslägen i form av sydvända moränkullar. Skriftlig dokumentation på gårdar i dessa byar finns från 1400-talet.

Bearbetningen av malmen från Falu gruva krävde vattenkraft. Redan på 1300-talet utnyttjades all vattenkraft i gruvans omedelbara närhet, vilket innebar att hyttor fick byggas allt längre bort. För att få fram mat till det stora antalet verksamma i gruvnäringen, behövdes också allt större arealer odlingsmark. Genom ett kungligt privilegiebrev 1347 gavs alla som arbetade i gruvan rätt att bryta odlingsmark och anlägga nybygge i skogsmark och - oavsett tidigare ägare - besitta det med ärftlig rätt.

I Sundbornsåns dalgång blev nyodlingen inte så omfattande. Den bördiga mjälajorden i själva dalgången var sannolikt redan uppodlad och skogsmarken i de omgivande höjddpartierna var så blockrik att den svårligen kunde brytas. Däremot förvandlades många av de tidigare jordbruken till bergsmansgårdar, som kombinerade jordbruk och bergsbruk. Drängarna arbetade i Falu gruva under den tid som krävdes för att bryta bergsmannens årliga andel av malmen, medan resten av året ägnades åt arbete i hytta och jordbruk. Åtminstone från 1500-talet och fram till slutet av 1700-talet utnyttjades strömpartierna i Sundbornsbyn och Krokfors, där ett tiotal hyttor uppfördes för bearbetning av malm från Falu gruva. Det har även funnits några mindre gruvor i Sundbornsområdet, bland annat vid Boda, nordväst om Hobborn, men omfattningen av gruvverksamheten har varit ringa.

Inte bara bergsmännen och deras drängar, utan också många andra sundbornsbor, arbetade en del av året i Falu gruva. Man gick då till och från Falun över Björnmyraberget. Många var också sysselsatta med den omfattande produktionen och transporten av ved till Falu gruva (för att spräcka berget) och träkol till malmens beredning i hyttor och rostar. Bygdens starka anknytning till bergshanteringen gjorde att banden till Svärdsjö försvagades. 1620 uppförde sundbornsborna ett första kapell på udden vid Sundbornsåns inlopp från Toftan och 1636 fick man tillstånd att bilda en egen socken. 1755 ersattes kapellet med den nuvarande kyrkan.

I slutet av 1700-talet hade energianvändningen i Falun effektiviserats så kraftigt att merparten av malmen kunde bearbetas inne i staden. Det blev då inte längre lönsamt att frakta malm ut till Sundborn. Därmed försvann hyttorna och de gamla bergsmansgårdarna övertogs av handlare, militärer, lantmätare och andra höga ämbetsmän, som hade ekonomiska möjligheter att välja bostadsort och föredrog att komma bort från svavelröken i Falun. Under 1800-talet byggdes också flera nya gårdar, såsom Lövnäs och Kolbergsbo.

Forsen i Sundbornsån användes inte bara för att driva hyttor, utan här fanns redan under tidigt 1700-tal en kvarn och senare tillkom sågar. Ån kom också att bli en stor flottled för timmer. 1875 uppfördes kyrkbyns första riktiga skolhus. 1902 byggdes kraftverket, vilket innebar att de flesta verksamheter som tidigare utnyttjat forsen försvann. För flottningen anlades dock en timmerränna, och som ersättning för de gamla vattendrivna kvarnarna byggdes en mäktig elektrisk kvarn. Kraftverksbygget medförde därmed direkt och indirekt nya arbetstillfällen och Sundbornsbyns roll som socknens centrum accentuerades allt mer. I slutet av 1920-talet fanns här kyrka, kommunalhus, folkskola, missionshus, post, bank, telegrafstation, kraftstation, kvarn, andelsmejeri, flera handlare och hantverkare. Senare tillkom även distriktssköterska. Ända fram till 1950-talet behöll Sundbornsbyn dock karaktären av jordbruksby, med stall och lagårdar intill de flesta bostadshus och odlade marker mellan bykärnan vid brofästet och de olika bydelarna: Kartbacken, Knektbacken, Hyttån, Spadarvet, Sandsberg, Målarbacken och Gråa. Sågverken, som var de enda större arbetsgivarna, låg utanför själva byn och flyttströmmarna gick från Sundborn in till Falun och andra större orter, medan många Sundbornsgårdar omvandlades till sommarstugor.

På 1950-talet uppfördes de första egnahemmen av falubor, som haft svårt att få tomtmark i Falu stad. Detta blev inledningen till en närmast explosionsartad utveckling. Under 1960-talet planlades ett 70-tal nya villatomter, vilka samtliga också blev bebyggda före decenniets slut. Pådrivande faktorer var, förutom tomtbristen i Falun, Sundborns lägre kommunalskatt, den vackra kulturmiljön och strävan från Sundborns kommun att öka folkmängden för att kunna bestå som egen kommun. Utvecklingen blev också självgenererande genom att nybebyggelsen gjorde det nödvändigt att i slutet av 50-talet bygga en ny skola, bygga ut kommunalt VA-nät och tillsätta tjänster som kommunalkamrer och -ingenjör. Dessa satsningar krävde ytterligare befolkningsökning för att bära sig och gjorde också orten mer attraktiv för bosättning.

Trots att befolkningsmålet 2000 invånare uppnåddes, blev Sundborn tillsammans med övriga kranskommuner 1971 en del av Falu kommun. Nybebyggelsen fortsatte dock, med en ny topp i början av 1980-talet, och av ortens nuvarande bostadsbebyggelse har närmare hälften tillkommit efter kommunsammanslagningen. Även utanför tätorten; i Hobbarn, Boda, Kolbergsbo och Fonsnäs har ett stort antal nya bostadshus uppförts under 1970- och 80-talen. Liksom de nytillkomna husen i Sundbornsbyn bebos de främst av pendlare med arbete inne i Falun. Under de senaste årtiondena har många små jordbruk lagts ner och huvuddelen av odlingsmarken brukas idag av ett fåtal personer.

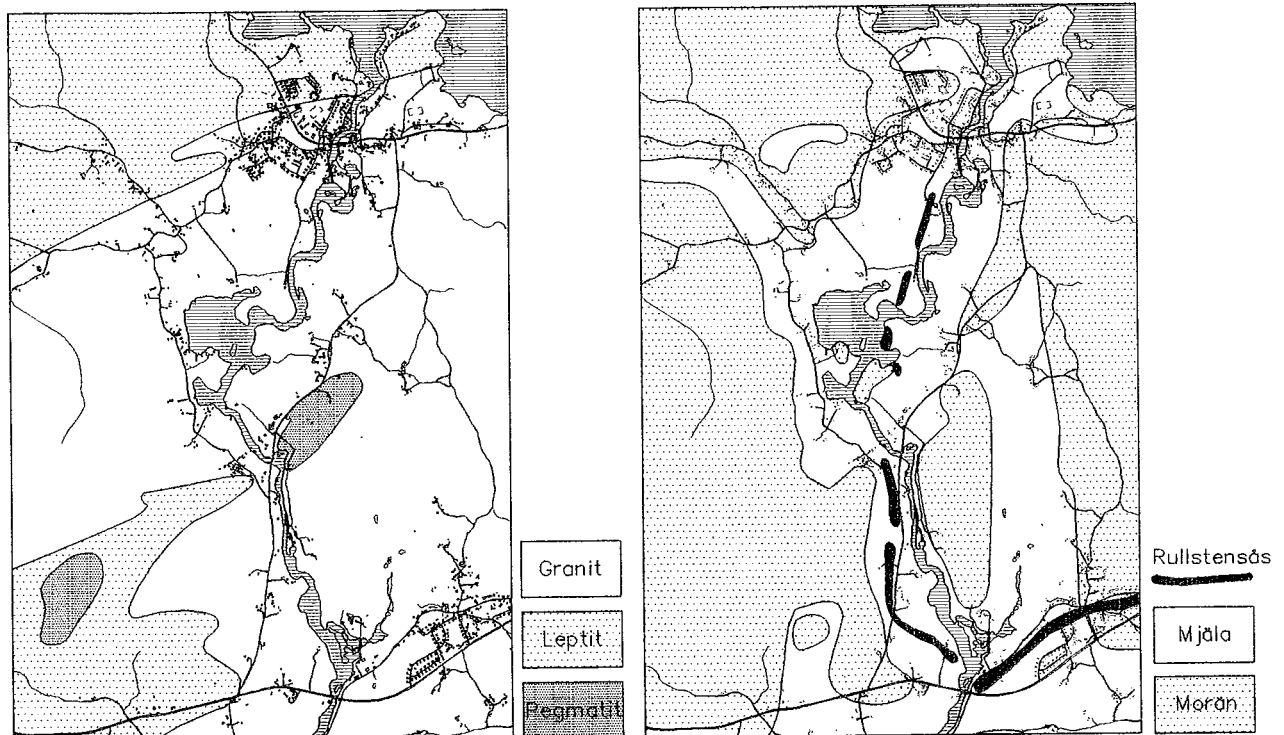
NATURGIVNA FÖRUTSÄTTNINGAR

Berggrund

Planområdet omfattar Sundbornsåns dalgång, vars lågpartier ligger ca 115 meter över havet. Dalgången inramas av ett flertal branta berg med höjdryggar drygt 100 meter över ån. Ner mot Krokfors ändrar dalgången karaktär, med brantare stränder utefter ån och två flackare områden bakom de mindre höjdryggar vilka avgränsar planområdet i öster och väster. Berg i dagen förekommer bl a väster om Hobbarnsjön samt mellan Lövängesberget och Sundbornsbyn.

Huvuddelen av planområdet har granitberggrund. Omedelbart nordväst om Sundborns tätort och väster om Krokfors finns områden med leptit. Det är i leptitområdena som koppar- och järnmalm förekommer. Graniter och leptiter är sura bergarter vilka ger förhållandevis närings-

fattiga moränjordar. Nordost och sydväst om Lilltäkt finns två områden med pegmatit, vilket sannolikt är orsaken till de ovanligt höga radonhalter som påträffats i enskilda vattentäkter i Lilltäktsområdet.



Jordarter

I stort sett hela dalgångens botten täcks av mjåla. Bitvis överlagrar mjålan även den smala grusås, som löper genom hela dalgången. Omgivande berg täcks av morän. I vissa områden, t ex väster om Hobbornsjön, är moränen mycket storblockig. Även i de flackare mjålaområdena skjuter ett flertal blockrika moränkullar upp, och det finns också block av varierande storlek utspridda i mjålaajorden. I lokala sänkor och på vissa lågpartier, där grundvattenytan ligger högt, blir nedbrytningen av växter ofullständig och det bildas myrjord.

Mjåla är en finkornig jordart som håller kvar mycket vatten och därmed är starkt tjälskjutande. På grund av sin finkornighet är den ganska näringsrik, vilket i kombination med långsam uttorkning ger bra odlingsförutsättningar. Jorden är dock svårplöjd och sänkor måste dikas vid uppodling. De första åkrarna låg på de något torrare kullarna med inslag av morän.

Grundvatten

Ungefär hälften av nederbörden sugas upp av växterna och avdunstar medan resten rinner ner i marken och bildar grundvatten. Grundvattnet strömmar från de högre liggande delarna av terrängen ner mot dalgångarna. Här pressas grundvattnet upp till markytan och våtmarker bildas, vilka sedan avvattnas till bäckar och sjöar.

Den omväxlande topografin ger en mosaik av torra höjdparter och fuktiga utströmningsområden. Äldre tiders bebyggelse låg alltid på torra höjdryggar och kullar. Det är riskfyllt (fukt och mögel) och kostsamt att bygga på områden med ytligt grundvatten, eftersom man här i all framtid måste arbeta mot naturen vilken hela tiden pressar fram nytt grundvatten.

På miljökontoret finns en karta i skala 1:5000 som visar sannolika utströmningsområden, dvs områden med högt grundvattenstånd under en stor del av året.

Ytvatten

Sundbornsån har en fallhöjd av ca 10 meter från Toftan ner till Backa bro i södra delen av planområdet. Drygt hälften av fallhöjden finns i Sundborn där det tidigare strömpartiet är utbyggt med ett kraftverk. Resten av fallhöjden finns i forsarna vid Krokfors och Lilltäkt. Övriga delar av ån är lugnflytande med flera vikar varav Hobbornsjön är den största. Vid högvattenflöden såsom 1981 och 1985 stiger vattennivån i Sundbornsån med 1,5 -2 meter.

Det enda större tillflödet till Sundbornsån är Bodbäcken vilken kommer från den utdikade Gallsjön söder om Skuggarvet. Även Prästjärn mellan Lövnäs och Sundbornsbyn har dikats ut för att erhålla mer odlingsmark.

Vattnen är - fränsett de grunda vikarna - naturligen näringsfattiga med lite strandvegetation.

Klimat

Sundborn har liksom Falun i övrigt ett inlandsklimat med kalla vintrar och ganska varma somrar. Vintertid dominerar vindar från nordväst och sydost. Dalgången ligger i rakt nord-sydlig riktning och är vintertid utsatt för kalla nordanvindar.

Dalgångar har alltid en lägre nattemperatur än omgivande höjder men lokalklimatet varierar även betydligt beroende på små lokala skillnader i topografi. Lågpartierna i dalgången har ofta en nattemperatur som är flera grader lägre än omgivande småkullar. Nattfrost förekommer ofta på såväl försommaren som sensommaren i dessa sänkor.

Växter och djur

Den magra och ofta storblockiga moränen som dominerar de omgivande bergen ger naturligt tallskog med lokala inslag av fuktigare granskog och myrområden. Torr tallskog har alltid påverkats av skogsbrand och därmed skapades brandfält vilka genomgick en utveckling där björk och asp dominerade under några årtionden för att sedan successivt återigen ersättas av barrträd. Lövinslaget var såldes förhållandevis stort även i nuvarande barrskogsområden.

I dalgången ger den fuktigare mjälamarken goda förutsättningar för lövträd och den naturliga skogen hade ett stort inslag av björk, asp, al mfl trädslag. I dag finns även enstaka ädlare lövträd såsom ek men om det är en rest från tidigare varmare tidsperioder eller om de har planterats för några hundra år sedan är osäkert.

I den skog som mötte de första nybyggarna fanns rikligt med jaktbart vilt och många andra djurarter, vilka numera för en mer undanskymd tillvaro. Det senare gäller bl a hackspettar, som söker sin föda i döda eller döende träd, vilket är en bristvara i dagens välskötta skogar. Under det senaste årtusendet, när dalgången successivt odlats upp, har dessa arter trängts undan mot dalgångens skogsområden, men samtidigt har ett stort antal nya arter funnit livsmiljö i odlingslandskapet, t ex storspov och ängsklocka.

I Sundbornsån finns goda bestånd av gädda och abborre samt även harr och öring i strömpartierna. Tidigare fanns också bra ålbestånd. Före kraftverksutbyggnaderna vandrade laxfiskar upp från nedströms liggande vatten för lek, eventuellt ända från Östersjön, vilket styrks av att det i början av 1700-talet fanns ett stort fast fiske vid bron i Sundborn. Kräfter inplanterades i ån för några hundra år sedan och fram till slutet av 1960-talet, då kräftpesten drabbade vattnet, var kräftfisket av stor betydelse.

DETALJPLANER

Inom översiktsplaneområdet finns detaljplan endast inne i Sundbornsbyn, och bara väster om ån. På kartan redovisas de datum då de nu gällande detaljplanerna vunnit laga kraft. De flesta datumerna är understruckna, vilket innebär att planen har icke-kommunalt huvudmannaskap för allmänna platser (kallades tidigare byggnadsplaner). De senaste planerna har däremot kommunalt huvudmannaskap för allmänna platser (kallades tidigare stadsplaner).

Detaljplanerna har vunnit laga kraft följande datum:

1961-02-23 (denna plan täckte ursprungligen större delen av Sundbornsbyn)

1964-03-31

1964-04-13

1967-02-01

1968-10-07

1970-04-10

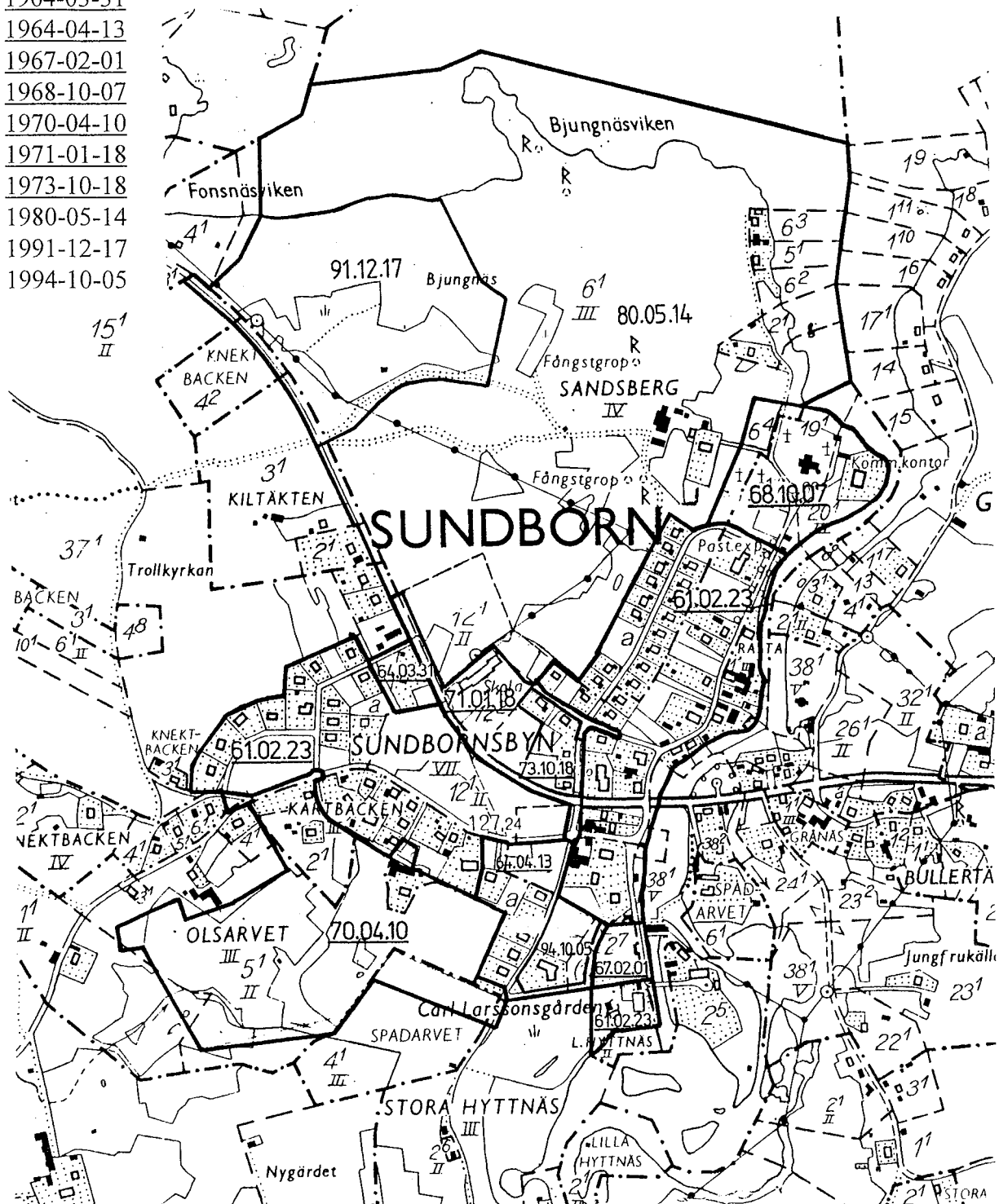
1971-01-18

1973-10-18

1980-05-14

1991-12-17

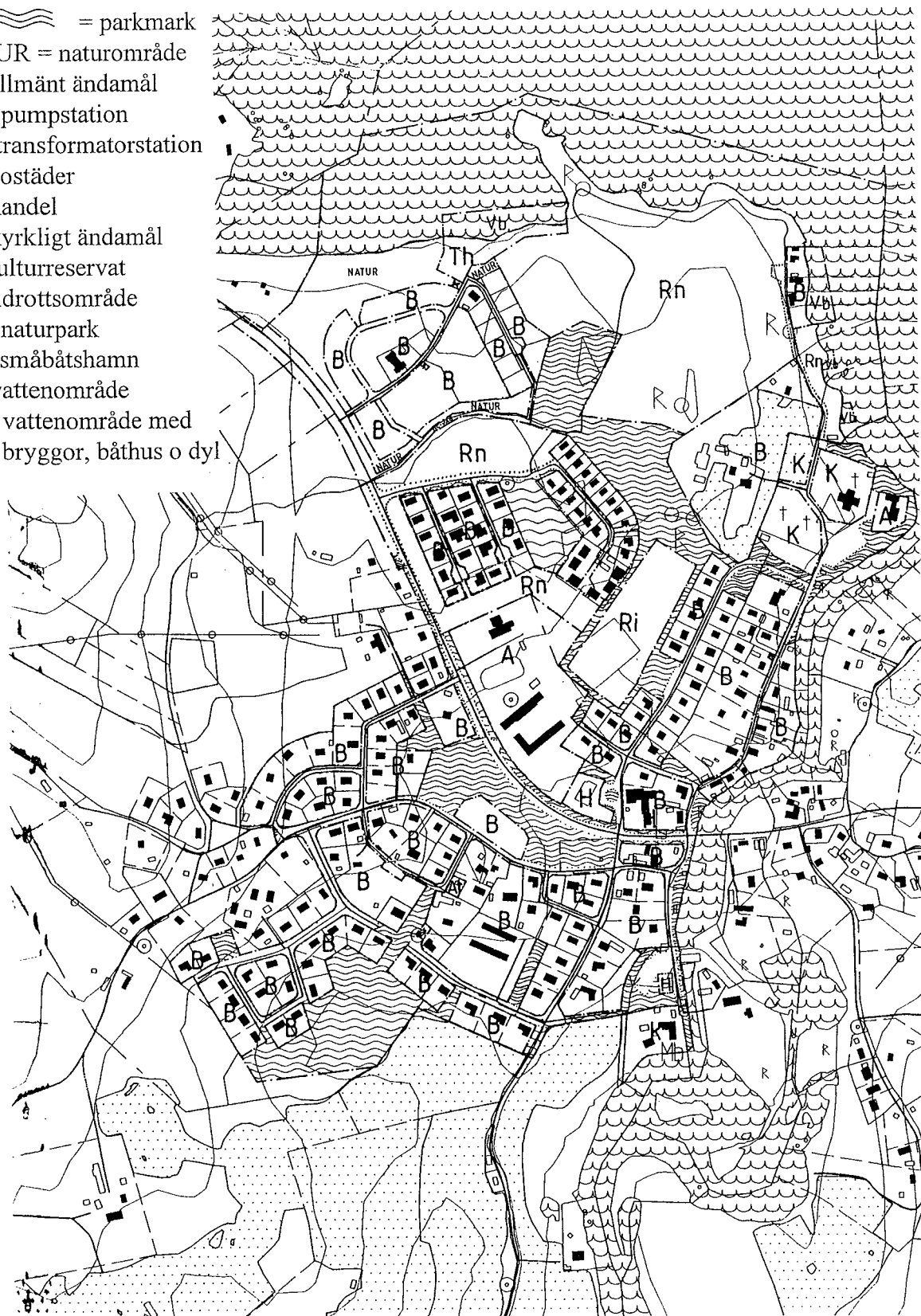
1994-10-05



Markanvändning enligt detaljplan

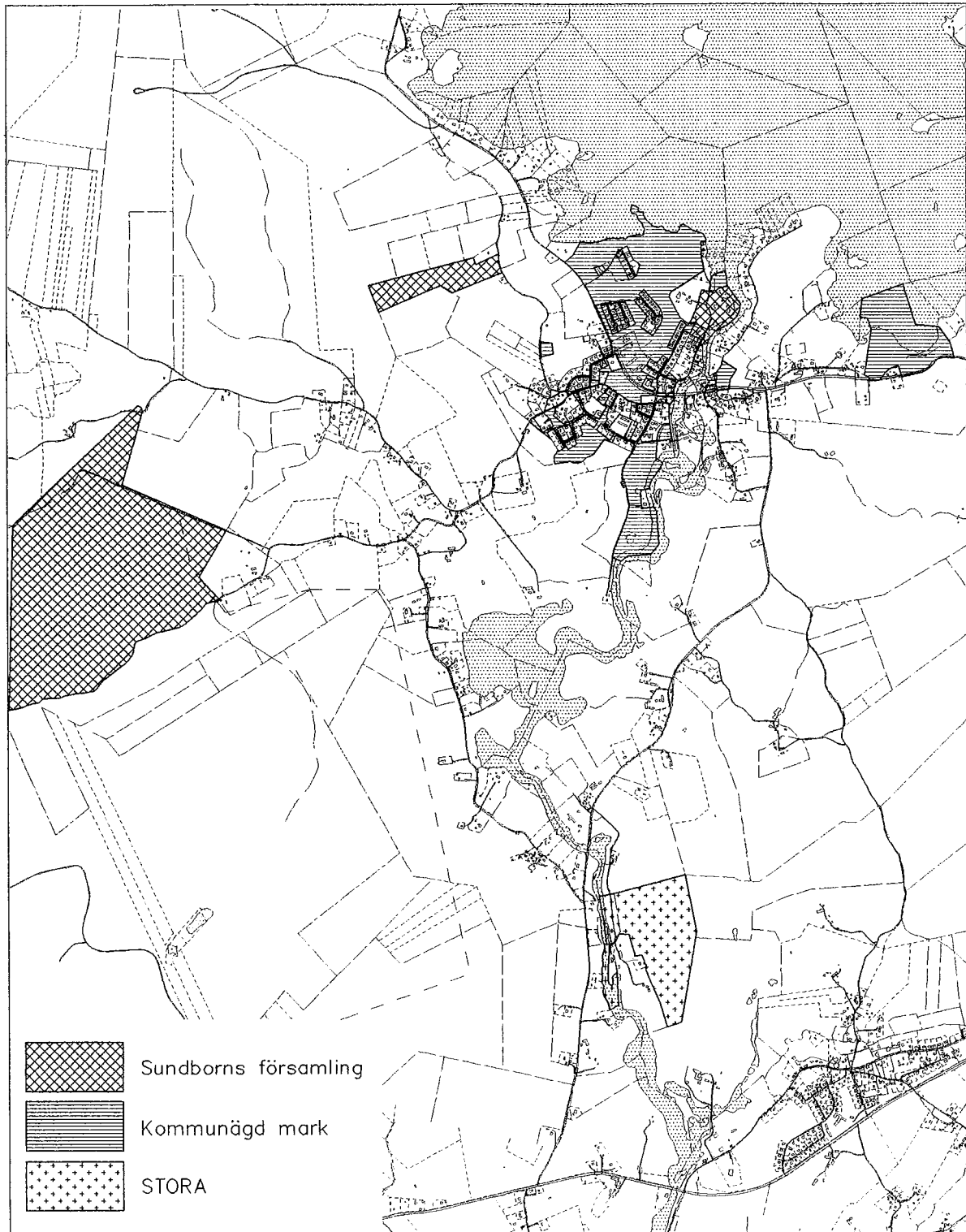
Den markanvändning som anges i gällande detaljplaner redovisas på nedanstående karta. (Utöver användningssättet har planerna också bestämmelser angående t ex tomtstorlek, byggnadshöjd, mark som inte får bebyggas etc.)

- ~~~~~ = parkmark
- NATUR = naturområde
- A = allmänt ändamål
- Ap = pumpstation
- At = transformatorstation
- B = bostäder
- H = handel
- K = kyrkligt ändamål
- k = kulturresevat
- Ri = idrottsområde
- Rn = naturpark
- Th = småbåtshamn
- V = vattenområde
- Vb = vattenområde med bryggor, båthus o dyl



MARKÄGOFÖRHÅLLANDEN

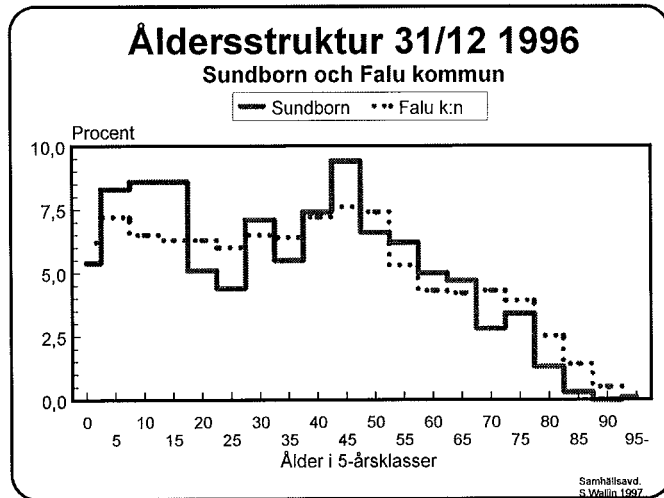
Den helt övervägande delen av marken inom planområdet ägs av enskilda privatpersoner. Kommunens markägande inskränker sig till detaljplanelagda grönytor, gator, obebyggda småhustomter och tomter för kommunala verksamheter inne i Sundbornsbyn samt området kring badplatsen i Vitsand och naturreservatet söder om Carl Larssongården. Sundborns församling äger marken kring kyrkan samt några obebyggda skiften på Lövängesberget och bortåt Björnmyra, och Stora äger ett skifte i Nedre Krokfors.



BEFOLKNING

(För planområdet som helhet finns ingen statistik. Siffrorna i detta och följande avsnitt avser därför enbart Sundbornsbyn.)

I Sundbornsbyn bor idag ungefär 750 personer. Av åldersfördelningen kan man utläsa att orten jämfört med Falu kommun i sin helhet har en större andel barnfamiljer och lägre andelar pensionärer och unga. Även av flyttningsstatistiken framgår att det i första hand är barnfamiljer som flyttar till orten, medan ungdomar flyttar därifrån.



Sedan 1960, då Sundbornsbyn första gången redovisas i statistiken, har befolkningen ökat fram till början av 1990-talet, då folkmängden stabiliserades på nuvarande nivå. Prognosen pekar mot en oförändrad folkmängd även de kommande åren fram till och med 2001.

BOSTADSBESTÅND OCH -EFTERFRÅGAN

Nästan hälften av bostäderna i Sundbornsbyn är byggda efter 1970. Mer än 95% av alla lägenheter finns i enbostadshus och tre fjärdedelar av bostäderna är större än 4 rum och kök. Det innebär att bostadsstandarden är hög - även om man tar hänsyn till att den genomsnittliga hushållsstorleken är större än i kommunen som helhet.

Kopparstaden har 20 hyreslägenheter (10 treor och 10 tvåor), som samtliga är uthyrda. Därutöver finns 15 lägenheter (6 ettor och 9 tvåor) i två längor, vilka uppförts som kommunala pensionärsbostäder på 1970-talet, men numera sålts till en privat fastighetsägare.

I Kopparstadens kö finns i oktober 1997 12 hushåll som önskar hyreslägenhet i Sundborn. De flesta är i första hand intresserade av marklägenheterna vid Ristägtsvägen. Önskade lägenhetsstorlekar är

1 rok	1 st
2 rok	6 st
3 rok	5 st

Någon kö till småhustomter finns ej, men en tomt i Sandsberg såldes under kommunens tomtutbud i september 1995. Inom Sandsbergsområdet, som planlades 1991, har kommunen nu kvar fem småhustomter som kan bebyggas direkt, utan ytterligare investeringar. Dessutom finns i samma område två kommunägda flerbostadshustomter, som också är exploateringsklara. Den ena av dem är dock tänkt att bebyggas i en senare etapp, tillsammans med ytterligare sjutton småhustomter, vilka kräver VA- och gatuutbyggnad.

ARBETSMARKNAD

Sundbornsbyn är en typisk utpendlarort, med mer än dubbelt så stor förvärvsarbetsande nattbefolkning som dagbefolkning. Av de cirka 350 förvärvsarbetsande sundbornsborna är det bara 75 som också arbetar i Sundborn, medan de övriga pendlar - många till Falu tätort. Förvärvsfrekvensen hos Sundbornsborna är högre än genomsnittet i kommunen och medelinkomsten per hushåll är betydligt högre.

Även bland de cirka 170 personer som arbetar i Sundbornsbyn är majoriteten pendlare. 44% av ortens arbetstillfällen finns inom den offentliga sektorn (skola, barnomsorg, äldreomsorg), medan handel och kommunikationer är andra större näringsgrenar.

De största privata arbetsgivarna är Paletten Sparköp, Engkvist Bensin & Taxi och Elfström & Karlsson Bygg AB, samt sommartid Carl Larssongården och Hyttstugans servering. Därutöver finns det över tjugo enmansföretag och en handfull företag med 2 -5 anställda. Många småföretag riktar sig till turister (hemslöjd, konst, kost & logi...), men det finns även helt andra verksamheter, t ex cementplattstillverkning, åkeri, oljeinstallation etc.

TURISM

Carl Larssongården i Sundborn besöks varje år av 50-60 000 turister. Under maj-september är den öppen dagligen, medan det övriga året är en allmän visning per vecka samt visningar för bokade grupper. Gården har en markant besökstopp från midsommar till och med första veckan i augusti. Ytterligare besöksmål med anknytning till Carl Larsson är porträttsamlingen i församlingshemmet samt kyrkan/kyrkogården.

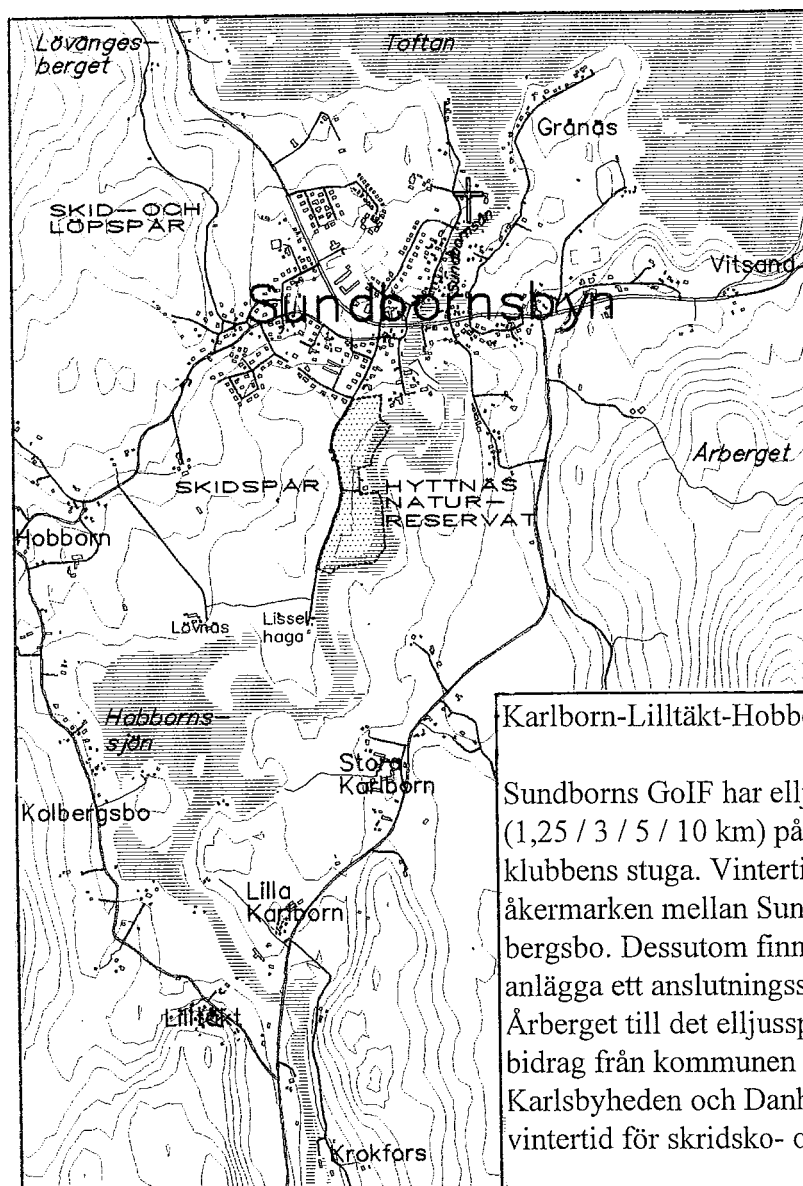
Ett annat turistmål är Linderdahlska stiftelsens gård Stora Hyttånäs, som är öppen för allmänheten juni-augusti (för grupper även andra tider). 1997 hade man över 3000 betalande besökare samt därutöver ett stort antal som enbart besökte trädgården, dit det är fri entré.

I Nedre Krokfors, fyra kilometer söder om Sundbornsbyn, finns en stuguthyrning med sammanlagt 26 bäddar.

Den 60 kilometer långa kanotleden Balungen-Runn passerar genom Sundborn. Det finns inga beräkningar över hur många som utnyttjar leden.

REKREATION OCH FRILUFTSLIV

I och omkring tätorten finns gott om mark för rekreation. Vilka områden som används för rörligt friluftsliv har redovisats dels inom de grupparbeten som pågick i Sundborn vårvintern -94, dels av fritidsgården, förskolan och mellanstadieeleverna i Sundbornsskolan. Det visar sig att samtliga lägger stor vikt vid Kullerbacken och skogsmarken/stranden i Sandsberg. Lövängesbergets ostsluttning och Årberget nämns också av de flesta, och därefter kommer Grånäsudden och den öppna marken söder om samhället.



Toftan, Hobbornssjön och Sundbornsån är värdefulla tillgångar för orten, även om allmänhetens tillgänglighet till stränderna är begränsad inne i själva Sundbornsbyn.

Promenadvägar och skidspår

Småvägar och stigar för promenader finns i Sandsberg och på Grånäsudden. Ofta nämnda är också stråken "Lilla rundan" (Åsensvägen-Lisselhaga-Lövnäs-Skuggarvsvägen) respektive "Stora rundan" (Sundbornsbyn-

Karlborn-Lilltäkt-Hobborn-Sundbornsbyn).

Sundborns GoIF har elljusspår (2 / 3,4 km) och dagspår (1,25 / 3 / 5 / 10 km) på Lovängesberget, med start vid klubbens stuga. Vintertid spåras även en 8 km-slinga på åkermarken mellan Sundbornsbyn, Hobborn och Kolbergsbo. Dessutom finns önskemål från klubben om att anlägga ett anslutningsspår från Sundbornsbyn över Årberget till det elljusspår som Karlsbyhedens IK med bidrag från kommunen håller på att färdigställa mellan Karlsbyheden och Danholn. Även Toftan används vintertid för skridsko- och skidåkning.

Bad och fiske

En större kommunal badplats finns i Vitsand, och vid kyrkan och i naturreservatet söder om Carl Larssongården finns enklare badmöjligheter, som framför allt används av småbarnsfamiljer.

Fiske förekommer såväl i sjöarna som i ån, men allt fiske är enskilt - det finns inga fiskekort som säljs till allmänheten. Fisket i strömsträckan förbi Krokfors arrenderas dock av Falu sportfiskeklubb, där vem som helst kan bli medlem. Det omfattande kräftfisket i ån är också till största delen privat. Kyrkan upplåter dock varje år sitt kräftfiske till ett antal barnfamiljer, vilka utses genom lottdragning. Kräftfisket inom naturreservatet disponeras till viss del av Carl och Karin Larssons släktförening.

Hyttnäs naturreservat

Reservatet, som i huvudsak utgörs av odlingsmark utefter Sundbornsån samt vattenområdet till åns mitt, avsattes bland annat på grund av sitt värde för det rörliga friluftslivet. Det finns dock behov av att anpassa utformning och skötsel, så att ett bättre nyttjande av området kan ske.

Odling

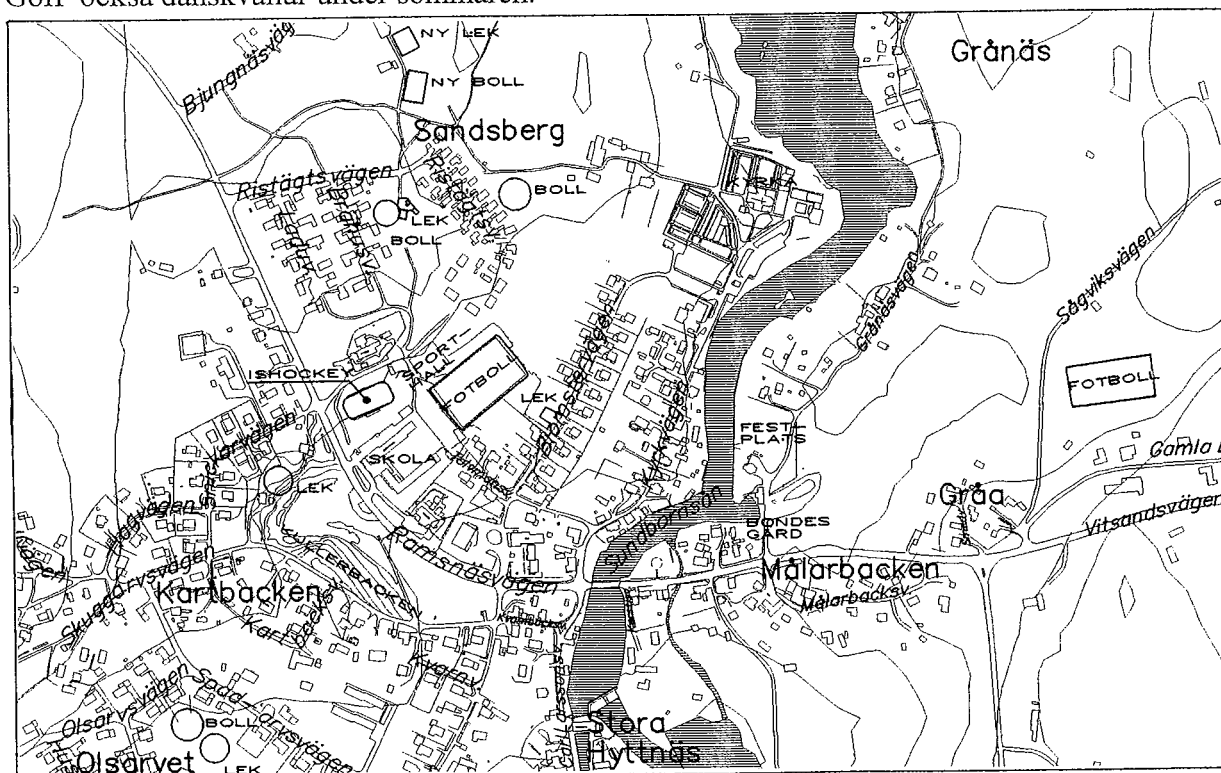
Odlingsslotter fanns tidigare i Sandsberg men de har lagts igen på grund av att intresset åtminstone för tillfället är mycket litet.

Stora Hyttnäs, Bondes gård och festplatsen

Stora Hyttnäs har en stor trädgårdsanläggning som är öppen för allmänheten, och som är en stor tillgång för såväl Sundbornsborna som de många turister som besöker gården. Sommartid erbjuds också olika kulturella arrangemang. Trädgården, som tillsammans med byggnaderna ägs av Linderdahlska stiftelsen, borde ha alla förutsättningar att fungera som Sundbornsbyns stadspark.

Även vid Bondes gård är det sommartid olika arrangemang, som t ex spelmansstämma och utläring av lokala hantverk. Hembygdsföreningen ansvarar för verksamheten.

Sundbornsbyns firande vid valborg och midsommar hålls vid festplatsen, och där arrangerar GoIF också danskvällar under sommaren.



Lekplatser mm

Anlagda lekplatser finns i Sandsberg, Olsarvet, vid Blomstervägen och Snickarvägen samt på skolgården. Kullerbacken mitt i byn används vintertid för pulkaåkning. Öppna gräsytor för bollspel finns i Sandsberg och Olsarvet. I samband med den planerade utbyggnaden i Sandsberg kommer en lekplats och en mindre grusplan för bollspel/skridskoåkning att anläggas.

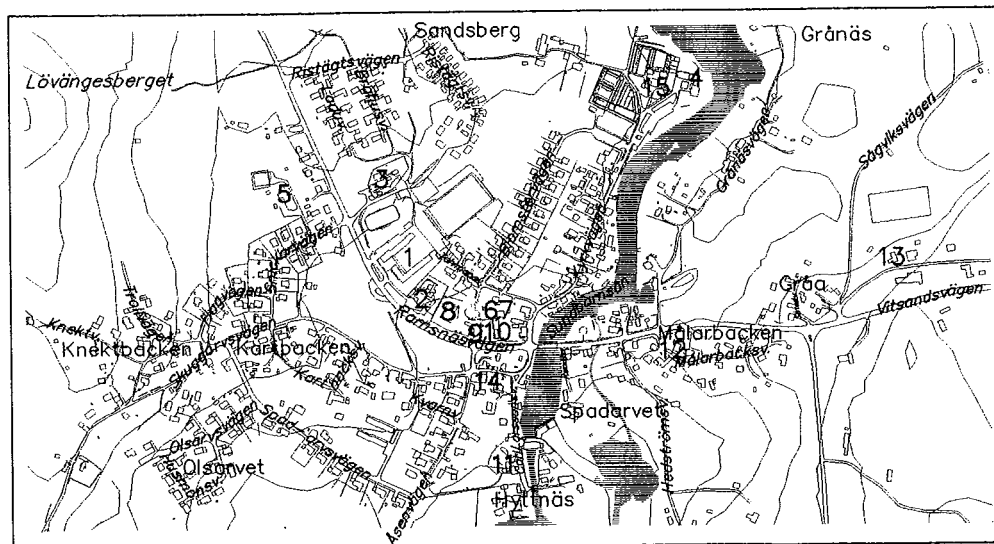
Idrottsanläggningar

Fotbollsplaner med organiserad verksamhet finns vid skolan, på Grånäsudden och i Sandsberg (en liten 7-mannaplan). Samtliga sköts av Sundborns GoIF (Gymnastik- och IdrottsFörening). Grånäsplanen, som arrenderas av en privat markägare, har dålig dränering. Den används mest för ungdomsverksamhet, medan den bättre planen vid skolan i första hand reserveras för A-laget och bollplanen i Sandsberg används av de yngsta. För inomhus- och vinteraktiviteter finns sporthallen vid skolan samt en ishockeyrink. Båda drivs av kommunen.

OFFENTLIG OCH KOMMERSIELL SERVICE

I Sundbornsbyn finns följande serviceinrättningar:

(Renodlad turistservice och småaffärer med oregelbundet öppethållande redovisas ej)



- | | |
|--|---|
| 1. 1-6-skola med skolbarnomsorg | 9. Möbel- och tapetserarverkstad (Evas) |
| 2. Snickarens förskola (1heltidsavd +1 deltidsvd) | 10. Pizzeria |
| 3. Sandsbergs förskola (2 avd) | 11. Lunch- och kaffeservering (Hyttstugan) |
| 4. Öppen förskola i församlingshemmet | 12. Bensin- och taxistation (Engkvists) |
| 5. Fritidsgård i idrottsföreningens klubbstuga | 13. Sportaffär (Sport Ewa) |
| 6. Distriktssköterskemottagning/barnavårdscentral | 14. Galleri Kvarnen |
| 7. Biblioteksfilial | 15. Kyrka, pastorsexpedition och församlingshem |
| 8. Livsmedelsaffär (Paletten Sparköp) med viss postservice | |

Följande har framkommit vid resonemang om framtiden med olika verksamhetsansvariga:

Skolan

Sundbornsskolan har idag en klass sundbornsbarn per årskurs (1-6) och i årskurs 5 och 6 dessutom en klass danholmsbarn per årskurs. Prognoserna för de närmaste åren pekar på att barnantalet kommer att vara tämligen konstant. Det behöver inte innebära jämnstor klasstorlek eftersom slumpvariationer i antalet barn av olika årgång ger större utslag i enparallella skolor än i skolor av större storlek. Numera är dock Sundbornsskolans klasser organiserade i arbetslag, så att man samarbetar årskurs 1+4, 2+5 och 3+6. Detta har gett en flexibilitet, som gör att man lättare kan utnyttja lokalerna optimalt.

Under högstadiet går eleverna från Sundbornsskolan i Svärdsjöskolan. Det finns en målsättning att så många skolor som möjligt ska ha en komplett grundskoleutbildning, och skolstyrelsen har tidigare fattat ett principbeslut att Sundbornsskolan ska byggas ut till en 1-9-skola. Det kommer dock inte att finnas pengar till det innan den förestående puckeln av stora årskullar gått igenom skolan, och därefter är det förmodligen mindre motiverat att investera i utbyggnad av skollokaler.

Den 1 januari 1995 fördes ansvaret för skolbarnomsorgen över från socialnämnden till skolstyrelsen. För närvarande finns två fritidshemsavdelningar, båda förlagda till skolan.

Barnomsorg och fritidsgård

I Sundborn finns idag tre daghemsavdelningar - två i Sandsbergs förskola och en i Snickaren - samt en deltidsförskola i Snickaren. Därutöver finns två kommunala dagbarnvårdare.

Vid sidan om den fasta barn- och skolbarnomsorgen, finns en öppen förskola i församlingshemmet och fritidsgård i GoIF:s klubbstuga. Fritidsgården har lokaler som är mindre ändamålsenliga och skulle också vilja komma närmare skolan-sporthallen-biblioteket.

Inom Sundborns barnomsorg finns det ingen kö, utan de barn som anmäls kan få plats genast. Hur behovet av barnomsorg kommer att se ut i framtiden är svårt att förutspå, eftersom det inte bara beror på antalet barn i de aktuella åldrarna, utan också på arbetsmarknaden och olika övergripande beslut. I en liten ort som Sundborn, kan det på kort tid ske relativt kraftiga förändringar. Om en dagbarnvårdare får ett annat jobb, säger upp sig och dessutom vill ha sina egna barn placerade, kan det med tre månaders varsel uppstå ett behov av 5-10 platser. Om riksdagen beslutar om skolplikt för sexåringar, kan det bli överkapacitet inom deltidsförskolan - om inte samtidigt kommunens skyldighet att hålla med deltidsförskola utvidgas till att gälla samtliga femåringar...

I Sandsberg finns en obebyggd tomt som är detaljplanelagd för barnstuga. För att det ska vara ekonomiskt försvarbart att uppföra en helt ny daghemsbyggnad, krävs dock ett behov av minst två (helst tre) nya avdelningar, vilket uppstår först om 100-150 nya bostäder byggs i Sundborn (eller motsvarande antal äldre villor blir tillgängliga för generationsväxling). En mindre behovsökning kan täckas genom fler dagbarnvårdare eller omdisponering inom kommunens befintliga lokaler.

Äldre- och handikappomsorg

Behovet av äldreomsorg är än så länge litet inom planområdet, men förväntas öka när de som flyttade in i de nybyggda villorna under 50- och 60-talen kommer upp i 80-årsåldern. Idag är det bara ett tiotal hushåll inom planområdet som får kommunal hemhjälp, och ännu färre som får utökat stöd i form av hemsänd färdiglagad mat och bärbart trygghetslarm.

De två längorna med pensionärsbostäder från 70-talet i byns södra del, har under många år hyrts ut till intresserade oavsett ålder. I ena längans källare finns ett rum för hemtjänstpersonal och en lokal där det en gång i veckan är terapiträff för pensionärer i byn. Sedan kommunen nu sålt husen till ett privat bolag, försöker hemtjänsten hitta en ersättningslokal i kommunens fastighetsbestånd. Vad som händer med terapiträffarna är osäkert.

De sundbornsbor som behöver bo i servicehus får flytta till Risholmsgården i Danholn eller in till Falun. Socialtjänsten bedömer att det behövs ett servicehus även i Sundbornsbyn, i alla fall på sikt. Det finns dock inte med i investeringsbudgeten för åren 1998-2000.

I Sandsberg finns en gruppbostad med 5 lägenheter för utvecklingsstörda personer.

Distriktssköterska/Barnavårdscentral

Distriktssköterska/barnavårdscentral har varje vardag mottagning i Sundbornsbyn. Eftersom befolkningsunderlaget i Sundborn motsvarar en hel läkartjänst inom Norslunds vårdcentral, har det funnits diskussioner om att även flytta ut viss läkarmottagning, men det har hittills stupat på ekonomin, och påverkas inte av en eventuell ökning av invånarantalet. Dagens service i Sundborn blir kvar om folkmängden stabiliserar sig på nuvarande nivå (landstinget

har ett 10-årskontrakt för lokalen).

Biblioteket

Sundbornsfilialen, som har öppet två förmiddagar och tre eftermiddagar/kvällar i veckan, är en av dem i kommunen som går allra bäst (hög utlåning per invånare, särskilt på vuxensidan). Det förefaller därför mycket osannolikt att den skulle komma att ifrågasättas. Om en besparing ändå skulle bli nödvändig, skulle kommunen förmodligen försöka hitta en samarbetslösning med skolan eller ett framtida servicehus snarare än att lägga ned helt och hållet.

Posten

1 mars 1997 lades postkontoret i Sundborn ned och ersattes av lantbrevbäring samt ett avtal med Paletten Sparköp om utlämning av aviserade försändelser under butikens hela öppettid, dvs samtliga dagar i veckan.

Utvecklingen i Sundborn är inte på något sätt unik. Under 80-talet minskade antalet posttransaktioner generellt med 30-40%, och andelen penninglösa betalningsmedel (giro, betal- och kreditkort) ökar fortfarande snabbt. Dessutom ökar möjligheten att ta ut kontanter i samband med kortköp i butik. För att kompensera denna utveckling, och ändå motivera ett postkontor, skulle Sundborn behöva öka med 1000 invånare. Även Sundborns sparbankskontor lades ned 1996 av samma anledning.

Paletten Sparköp

Butikens omsättning ligger i och för sig långt under vad branschorganen anger som minimum för en på sikt lönsam livsmedelsaffär. Sundbornsborna är dock köptrogna, och butiksinnehavaren ser inga akuta problem vid nuvarande befolkningsnivå, men skulle gärna se fler barnfamiljer i byn, eftersom andra hushållstyper lagar så lite mat hemma. Sommarsäsongens turister betyder mycket för årsresultatet, men eftersom turiststråket från parkeringen till Carl Larssongården inte passerar ortens centrum är det många som aldrig hittar dit. Åtgärder som gör att fler turister hittar till butiken skulle kunna betyda mycket för överlevnaden på sikt. Att ha postservicen i butiken fungerar bra.

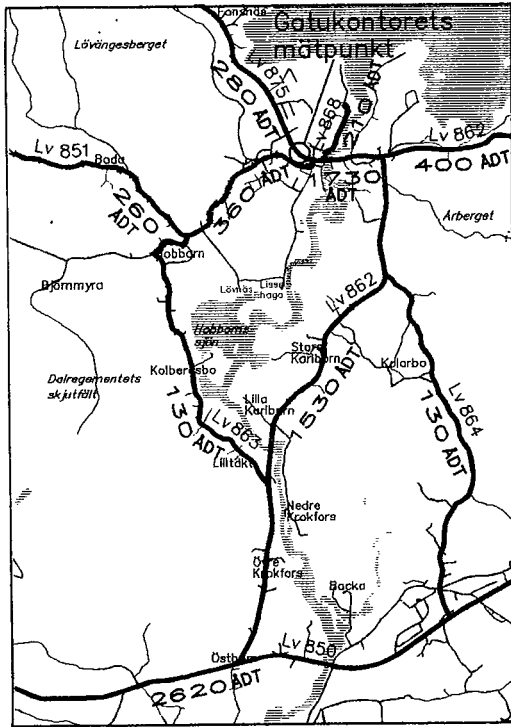
Församling/Pastorat

Sundborns församling ligger klart över den idag tillämpade nedre gränsen för att utgöra eget pastorat (=2000 kyrkomedlemmar). Det finns dock diskussioner om att enprästupastoratet är svårarbetade, och att det därför borde ske en sammanslagning av dessa till större pastorat. Församlingsborna skulle inte märka mycket av en sådan förändring, eftersom Sundborn ändå skulle bestå som egen församling med egen präst (som dock skulle vara komminister i stället för kyrkoherde). För att utgöra underlag för mer än en präst, skulle medlemsantalet i församlingen behöva öka till cirka 4000.

KOMMUNIKATIONER

Sundborn genomkorsas av fem länsvägar, vars trafikmängd regelbundet mäts av Vägverket. Resultatet av den senaste mätningen framgår av figuren på nästa sida.

Mätningarna redovisar genomsnittsvärden för en hel länsvägssträcka, dvs från en korsning med en annan länsväg till nästa sådan korsning. Det innebär t ex att värdet på Ramsnäs vägen

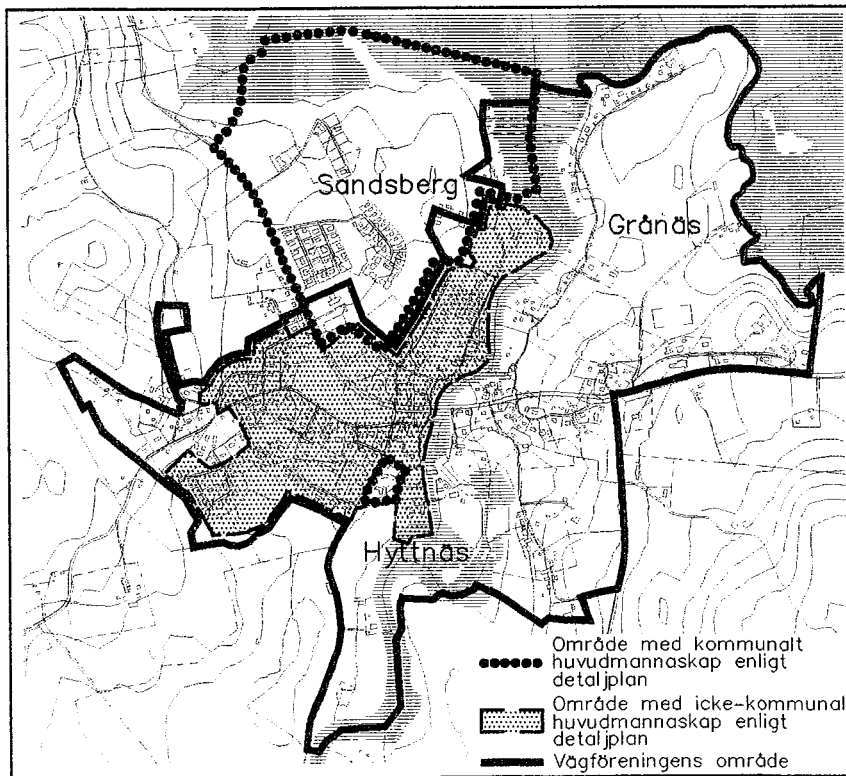


ADT=årsmedeldygnstrafik

är ett genomsnittsvärde på hela sträckan från Skuggarvsvägen till korsningen med länsväg 294 i Toftbyn. För att få ett begrepp om trafiken på Ramsnäsvägen inom Sundbornsbyns tätort, har gatukontoret under tre tillfällen 1995 mätt trafiken i en punkt mitt för affären. Mätningarna, som utfördes i slutet av januari, i mitten av juli samt i mitten av oktober har gett dygnsvärden mellan 880 och 1180 fordon, med ett sannolikt årsmedelvärde omkring 1000 fordon/dygn.

Kommunens och Vägverkets trafiksiffror visar att den rena genomfartstrafiken är liten i förhållande till den trafik som har start- eller målpunkt i Sundbornsbyn, att den helt övervägande delen av dem som åker till och från Sundbornsbyn utnyttjar länsväg 862 samt att somrarnas turister inte i någon större utsträckning åker Ramsnäsvägen. Den utan konkurrens hårdast trafikerade vägen inom planområdet är länsväg 875 mellan Gråa och Kyrkvägen, dvs sträckan över ån.

Från Sundbornsbyns centrum till Falu centrum är avståndet 13 kilometer. Bussen trafikerar sträckan på 20 minuter och går 11 turer i vardera riktningen på vardagar, men bara en tur i vardera riktningen under lördagar och söndagar. Från Sundborn finns inga bussförbindelser i andra riktningar än mot Falu centrum via länsväg 862. Bland pendlarna från Sundbornsbyn in till Falu tätort är det 20% som åker kollektivt, vilket är en betydligt lägre andel än i till exempel Borgärdet, Bjursås eller Grycksbo.



Inom tätorten handhas drift och underhåll av gatunätet av Sundbornsby vägförening med kommunalt bidrag. Undantagen är dels Sandsberg, där kommunen är huvudman, dels länsvägarna, vilka sköts av Vägverket.

Alla telefoner inom planområdet är sedan 1996 kopplade till AXE, vilket innebär vidgade möjligheter att utnyttja teletjänster. Om någon behöver snabbare dataöverföring än vad som är möjligt med modem, kan Telia hos abonnenter inom planområdet med kort

varsel installera en ISDN-anslutning (Integrated Services Digital Network), vilken också möjliggör bildkommunikation och samtidig användning av t ex telefon och fax eller fax och

dataöverföring. En ISDN-anlutning inom en radie av 3 kilometer från Sundbornsbyn har samma pris som i Falu tätort (för närvarande 1975:-). På ren landsbygd är det betydligt dyrare. Falu kommun och Telia har dock ett tvåårigt samarbetsprojekt, som går ut på att öka förutsättningarna för ISDN-anlutningar i hela kommunen. Det handlar bl a om att samordna behoven hos privata och offentliga kunder, så att flera kan hjälpas åt att dela på höga initialkostnader.

VATTEN, AVLOPP OCH AVFALL

Vatten

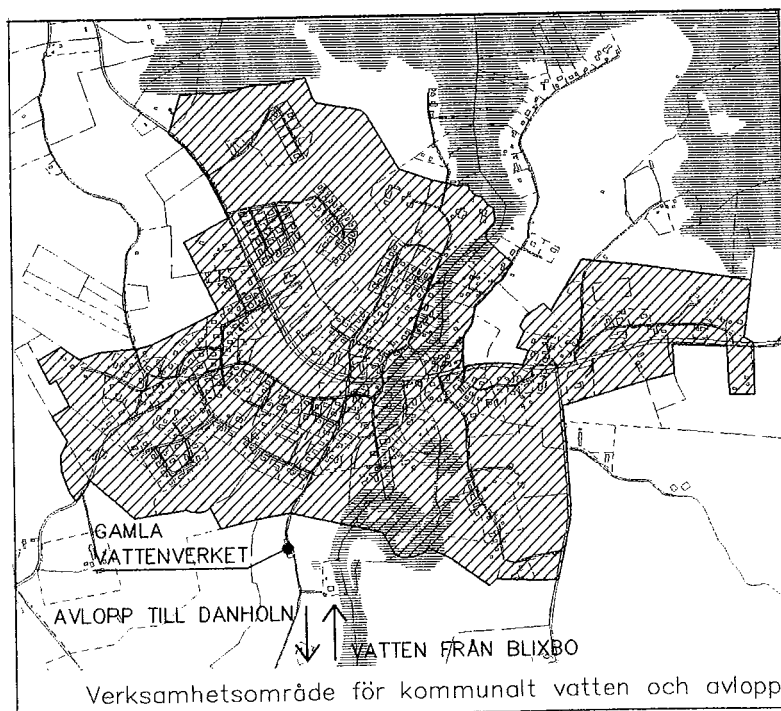
Större delen av Sundbornsbyn har kommunalt vatten. I resten av planområdet har man däremot egna vattentäkter och det gäller även vissa delar av tätorten, t ex Grånäshalvön.

Fram till 1990 fanns det ett vattenverk på åsen omedelbart söder om Sundbornsbyn. Då det behövde byggas om, bedömde kommunen att det skulle vara billigare att få en säker vattenleverans från Blixbo vattenverk, via högreservoaren på Årberget. En ledning drogs därför från Blixbo till Sundbornsbyn och det gamla vattenverket lades ned.

Vattnet från Blixbo vattenverk uppfyller de kvalitetskrav som finns, men man kan notera att råvattnet håller en för Falu kommun ovanligt hög nitrathalt, beroende på intensivt jordbruk i vattentäktens omgivning. Sundborn har ingen säkerställd reservvattentäkt.

Någon sammanställning över de enskilda brunnarna finns inte. Liksom i övriga delar av kommunen torde vattenkvaliteten variera betydligt. Som redovisats i avsnittet RISKER OCH STÖRNINGAR, har höga halter av radon uppmätts i flera brunnar inom planområdet.

I det kommunala systemet finns en reservkapacitet som gör det möjligt att försörja ytterligare ca 100 invånare med vatten utan att man behöver vidta några åtgärder alls. Vid en utbyggnad



som innebär att 100-500 personer ytterligare ska anslutas, krävs nya råvattenbrunnar till vattenverket, vilket dock inte beräknas kosta mer än cirka 100 000 kronor. En anslutning av mer än 500 nya personer kräver förmodligen en reservoar i Sundbornsbyn, vilket skulle innebära en kostnad på 2-4 miljoner kronor.

Spillvatten

Det kommunala avlopps-nätet omfattar samma områden som har kommunalt vatten, samt dessutom Kolbergsbo koloni och behandlingshemmet Ankaret.

Avloppsnätet i Sundbornsbyn är anslutet till reningsverket i Danholn, där vattnet renas från organiskt material och fosfor. Slammet från Danholns avloppsreningsverk avvattnas vid Främbyverket och blir därigenom så metallförorenat att det inte kan användas i jordbruket, utan deponeras på Ingarvstippen.

I det kommunala avloppssystemet finns reservkapacitet som innebär att upp till 500 personer ytterligare kan anslutas. Därefter krävs relativt stora investeringar i reningsverket. Eftersom reningsverket i Danholn är gemensamt för Sundbornsbyn, Toftbyn, Blixbo och Danholn, är det den sammanlagda ökningen av anslutna till det kommunala avloppsnätet i dessa orter som måste understiga 500 personer, för att kommunen ska slippa denna investering.

Inom planområdet finns idag många enskilda avloppsanläggningar, bland annat i områden utmed ån, t ex på Grånäsundden och i dalgången söder om Sundbornsbyn. Standarden på avloppen varierar påtagligt. Den täta mjälajorden inom planområdet gör det mycket svårt att anordna fungerande avloppsinfiltration. Det finns därför ett stort antal dåliga enskilda avlopp inom planområdet.

Dagvatten

Ett äldre dagvattennät, som mynnar i ån, finns i de delar av Sundbornsbyn som ligger väster om ån och norr om Ramsnäsvägen. Övriga delar av tätorten saknar dagvattennät, utan omhändertagandet förutsätts ske lokalt på varje tomt

Avfall

Fram till 1975 hade Sundborn en lokal soptipp, omedelbart väster om tätorten. Numera transporteras allt avfall till Falun. Hämtningsturer körs varannan vecka i Sundborn och fastighetsägarna får själva avgöra om kärlet ska tömmas varje gång eller mera sällan. Sedan systemet infördes 1 februari 1997 har det visat sig att hälften av sundbornsborna ställer ut sitt kärl vid sju av tio tömningstillfällen eller ännu oftare. I de övriga delar av kommunen, som har 14-dagarsstämning, är det bara en tredjedel av fastighetsägarna som tömmer kärlet lika ofta.

I Sundbornsbyns centrum finns en återvinningsstation för insamling av papper, glas, textil och batterier. Någon miljöstation för miljöfarligt avfall finns däremot inte i Sundborn. Grovsopor samlas upp av en ambulering återvinningscentral, vilken står i Sundborn två veckor per år (vår och höst). Tidigare har den stått uppe vid den gamla soptippen, men - som ett resultat av diskussionerna i översiktsplanprocessen - har den nu flyttat till Eks industritomt söder om Vitsandsvägen.

ENERGI

Uppvärmning

Bebyggelsen i Sundborn domineras helt av småhus med individuella system för uppvärmning. Av dessa har i grova drag hälften någon form av kombinerat uppvärmningssystem, en fjärdedel värmer upp sitt hus med enbart olja och en fjärdedel med enbart el (varav hälften har hus med direktverkande el). Några få klarar hela sin uppvärmning med fast bränsle eller värmepump.

Transporter

I statistik över bilinnehav ligger sundbornsborna på alla punkter över kommungenomsnittet. Det gäller antal bilar per 1000 invånare, antal bilar per 1000 familjer, andel familjer med bil och andel familjer med mer än en bil. Antal bilar per 1000 familjer är i Sundborn 883, vilket ska jämföras med 700 i kommunen som helhet och 497 i Falu centrum. Under senare år har bilinnehavet i Sundborn ökat, samtidigt som det minskat i kommunen som helhet. Hur mycket bilarna körs finns det ingen möjlighet att få fram siffror över, men med tanke på avstånden till arbetsplatser, service utöver dagligvaror, nöjesutbud etc finns det anledning att tro att sundbornsbilarna i genomsnitt även har en längre årlig körsträcka än bilar som innehas av stadsbor. Bland pendlarna från Sundbornsbyn in till Falu tätort är det 20% som åker kollektivt, vilket är en betydligt lägre andel än i till exempel Borgärdet, Bjursås eller Grycksbo.

Energianvändningen i sin helhet

Den totala energianvändningen i samhället inkluderar såväl industri som bostäder och transporter. I Sundbornsområdet finns nästan ingen industri, utan i stort sett all energi som används går till uppvärmning, övrig hushållsel och biltransporter. Eftersom sundbornsborna har större bostadsyta, högre andel småhusboende, högre bilinnehav och längre avstånd att färdas än genomsnittliga falubor, är deras energianvändning för dessa ändamål också större. En översiktlig bedömning är att en genomsnittlig sundbornsfamilj använder en och en halv gång så mycket energi som en lika stor familj i Falu tätort.

Energitillförsel

I Sundbornsbyn finns ett kraftverk som producerar 7,1 GWh/år. Detta motsvarar ungefärligen hushållselen för 1400 hushåll eller uppvärmningselen för 350 elvärmda småhus.

INTRESSEN FÖR MINERALUTVINNING

Hos Bergmästaren finns en ansökan från Evenlen Pty Limited, Sydney, Australien, om undersökningstillstånd vad gäller koppar, guld, silver, bly och zink i en stor del av Falu kommun, bland annat hela planområdet för denna översiktsplan. Ansökan är under behandling och har ännu ej lett till något beslut.

NATUR- OCH KULTURVÅRDSINTRESSEN

Hela eller delar av Sundbornsåns dalgång har i flera tidigare utredningar bedömts ha höga natur- och kulturvärden. I det följande ges en kortfattad beskrivning av dessa bedömningar

Riksintresse för kulturmiljövården/ naturvärden klass 2 i naturvårdsprogram för W-län

Sundbornsåns dalgång är klassad dels som riksintresse för kulturmiljövården, dels som ett område med naturvärden av klass 2 i länets naturvårdsprogram.

Riksintresset för kulturmiljövården omfattar hela dalgången ända ned till Hosjön. Det är ett väl bevarat avsnitt av Kopparbergsslagen med storslagna bergsmansgårdar och små bergsmansbyar samt lämningar efter äldre kopparhantering. I länsstyrelsens beskrivning (i rapporten "Riksintressen för kulturmiljövården i Kopparbergs län 1990) av den del av riksintresseområdet som ingår i denna översiktsplan, nämns särskilt gårdarna Kolbergsbo, Stora Karlborn och Lövnäs, slaggarven vid Nedre Krokfors samt bebyggelsen i Sundbornsbyn utmed

Kyrkvägen, Bondes gård, Lilla och Stora Hyttnäs, Spadarvet och kraftverket.

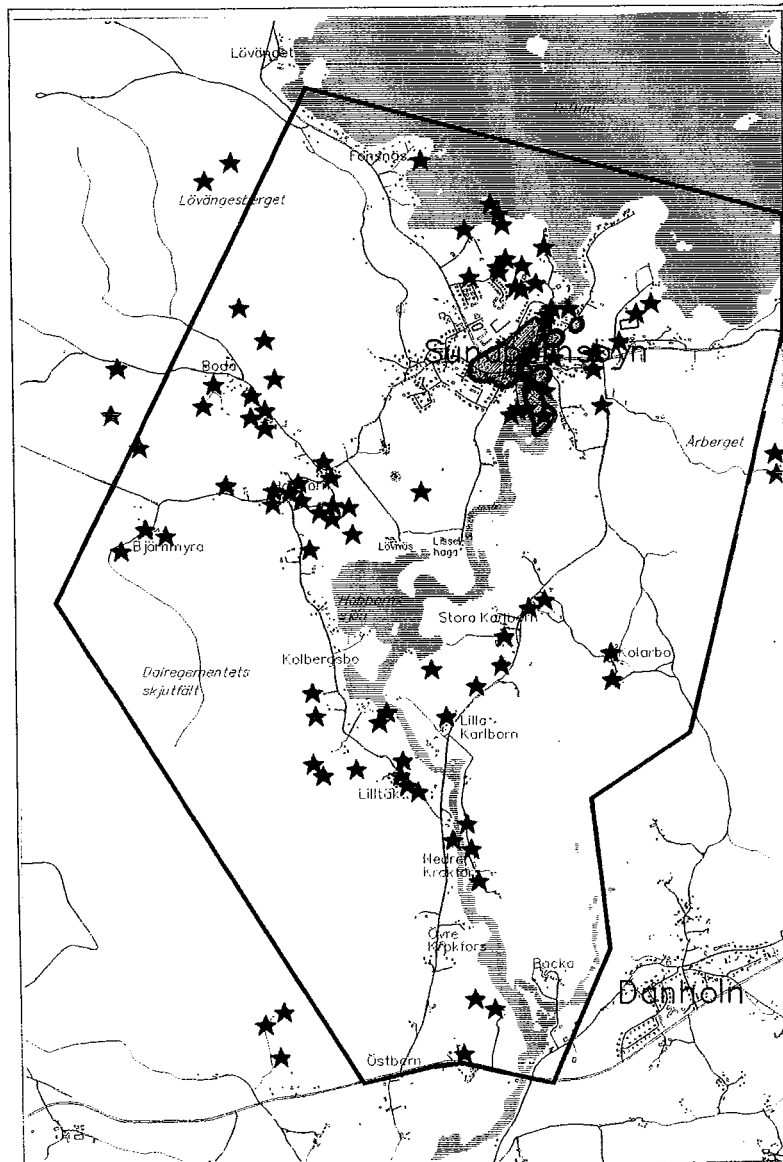
Naturvärdena består bland annat i variationsrikt odlingslandskap, sumplövskog, starmader, flyttfågellokal och rovfåglar. Dessutom omnämns friluftsvärden (kanotled) och turism.

Gammal vägsträckning

1975 gjorde Dalarnas museum på uppdrag av Falu kommun en kulturhistorisk inventering av kommunen utanför Falu stad. En av de fyra intressanta gamla vägsträckningar som tas upp är vägen mellan Sundborn och Falun via Hobborn - Björnmyra - Sjulsarvet - Lilla Hälla - Stora Kopparbergs kyrka. Vägen, som är den närmaste förbindelsen mellan Sundborn och Falun, är en typisk gammal bygdestig som byggts ut till kärnväg. Museets rekommendation är att vägen ej bör rätas, breddas, ytterligare beläggas eller eljest förändras.

Byggnadsminne

Carl Larsson-gården är sedan 1966 skyddad som byggnadsminne.



Fasta fornlämningar

Fasta fornlämningar

Inom planområdet finns nära hundra registrerade fornlämningar. Ungefär hälften av dem är by- eller gårdstomter enligt äldre kartor över Sundbornsbyn, Karlborn, Kolarbo, Nedre Krokfors, Lilltåkt, Kolbergsbo, Björnmyra, Boda och Hobborn. I övrigt märks gruvområden i Boda, på Årberget och Lövdängsberget samt hyttområden inne i Sundbornsbyn och i Krokfors. Det finns också gravar, fångstgropar och gränsrösen - särskilt tät är förekomsten inom den detaljplanlagda parkmarken i Sandsberg.

Naturresevat

Hyttnäs naturreservat bildades 1970 med syfte att bland annat "bevare det karakteristiska landskap med Sundbornsån som Carl Larsson så många gånger hämtade sina motiv ifrån". Dessutom framhölls vid bildandet områdets värde för det rörliga friluftslivet.

Floralokaler - punktobjekt

Enligt Dalarnas botaniska sällskaps förteckning över skyddsvärda växter i Dalarna finns i området några lokaler med sällsynta växter, bla nässelsnärja, bågsäv och nonnea.

NOLA-objekt

Enligt "Dalarnas ängar och betesmarker", utgiven av länsstyrelsen 1993, finns två områden med strandbete i Sundbornsåns dalgång, vilka har särskilda värden ur florasynpunkt, och därför fick del av de speciella NOLA-bidragen, som fanns under 1990-talets första hälft.. Det är dels Prästholmen (klass 2) och dels ett område invid ån nordväst om Backa (klass 3).

Kommunal värdering av odlingsmark 1990/91

I den inventering som miljö- och hälsoskydd utförde 1990/91 med avseende på natur- och kulturhistoriska värden samt värden för friluftsliv och rekreation har huvuddelen av odlingsmarken inom planområdet ansetts höra till de områden i kommunen som är mest angelägna att även fortsättningsvis bibehålla som odlingsmark (klass 1). Denna klassificering låg 1991-95 till grund för länsstyrelsens landskapsvårdsstöd. Det har numera ersatts av EU-stöd, vilket inte styrs av områdesvärden, utan av ett poängsystem utifrån faktorer på varje enskild fastighet.

Nationell bevarandeplan för odlingslandskapet

Naturvårdsverket har 1997 upprättat en nationell bevarandeplan för odlingslandskapet. Inom Falu kommun finns två objekt, som klassificeras som värdefulla helhetsmiljöer, varav det ena är Sundbornsåns dalgång.

Ny naturinventering 1992/93

Miljö- och hälsoskydd har inför den föreliggande fördjupade översiktsplanen utfört en ny genomgång av områdets naturvärden. Inventeringen, vilken i huvudsak utfördes av extraanställd personal under 1992/93, omfattade dels en fältinventering för att lokalisera särskilt värdefulla naturmiljöer, dels följande kartarbeten i skala 1:5 000: Hydrologisk beskrivning, Tidigare markanvändning, Nuvarande markanvändning och Jordarter.

Fältinventeringen inriktades på att finna särskilt skyddsvärda naturmiljöer, men däremot inte enskilda arter. Med utgångspunkt från fältinventeringen och tidigare referensmaterial kan man översiktligt gruppera områdena i följande kategorier:

Naturvärden knutna till odlingsmarkens brukande: Nr 1, 2, (6), (10), 14, 18 o 19

Omfattar bland annat de bägge strandbetena med bågsäv, vilken är beroende av ett fortsatt brukande. De enskilda floralokalerna (6 o 10) hyser arter vilka kan anses vara en rest från tidigare odlingsformer och har därmed även ett kulturhistoriskt värde.

Naturvärden knutna till igenväxande odlingsmarker: Nr 4, 5, 7, 8, 9, 11, 12, 13 o 16

På grund av ofta återkommande skogsbränder, var det förr mycket vanligt med såväl inslag av löv som rena lövträdsområden i barrskogslandskapet. De senaste århundradenas skogsbruk har dock nästan utrotat lövträden från barrskogsområdena. Huvuddelen av de nuvarande lövträdsområdena, vilka följaktligen också hyser de djur och växter som trivs i denna miljö, finns nu på igenväxta ängs- och hagmarker.

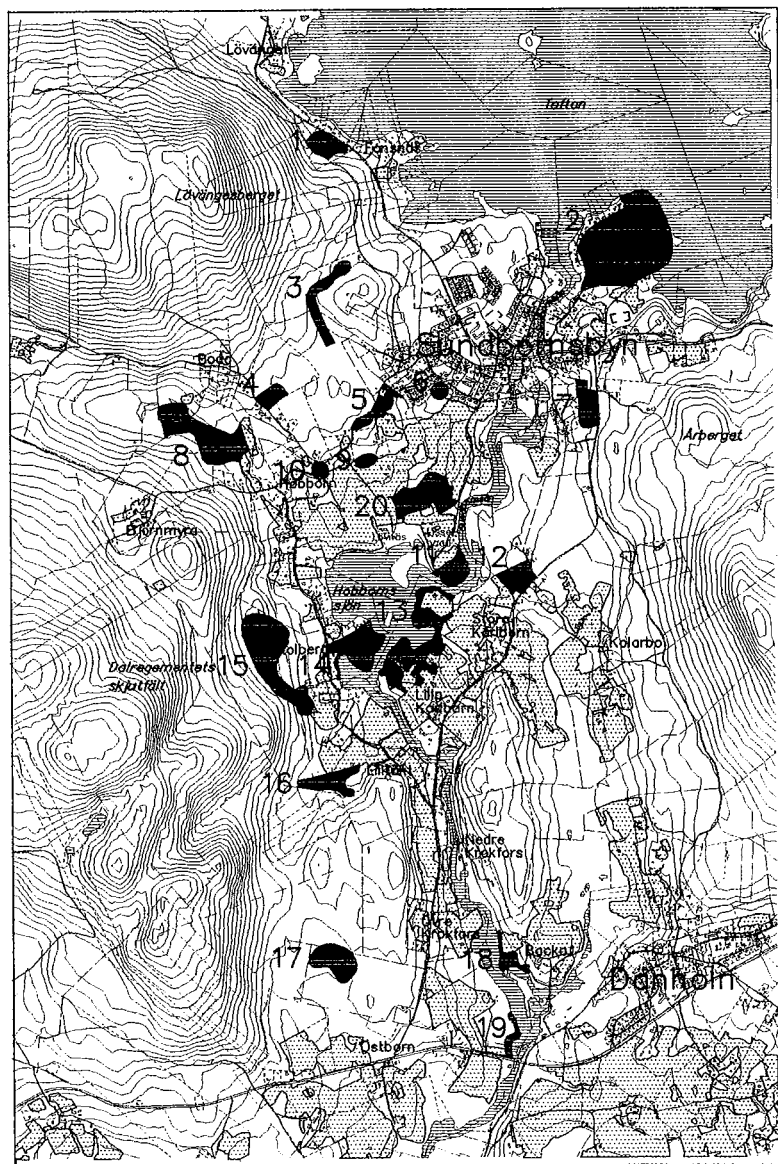
Det är angeläget att bibehålla dessa sista rester av lövskog i landskapet. Denna typ av lövskogsområden övergår dock successivt till barrskog i och med att smågranar växer upp och tar över. Man kan dock genom ett anpassat brukande såsom selektiv avverkning av barrträd lång-

siktigt bibehålla lövträdsdominansen. Det är också viktigt att en betydande andel av lövträden lämnas kvar och få dö på rot.

Naturvärden knutna till barrskogslandskapet: Nr 3, 15 o 17.

Inom planområdet finns endast enstaka barrträd som är äldre än 125-150 år och knappast några naturskogsliknande barrskogsbestånd. De få barrskogsområden, som innehåller särskilt värdefulla naturmiljöer, är alla knutna till fuktigare mark och kan betecknas som någon typ av sumpskog. Eftersom många fuktiga skogsområden dikats under 1900-talet är det värdefullt att bibehålla dessa få återstående områden.

Det är ur naturvårdssynpunkt synnerligen angeläget att det inom ramen för pågående skogsbruk återskapas ett stort antal småbiotoper, där skogen lämnas för fri utveckling. Även i anslutning till skolan är det viktigt att ett mindre barrskogsområde lämnas för fri utveckling och därmed på lång sikt får naturskogsqualiteer.



Övriga naturvärden:

Nr 20 o 21

Område 20 (Prästtjärn) utgörs av en delvis skogklädd myrmark med en mindre vattenspegel. Sjön var före utdikning betydligt större.

Huvudområdet 21 (Sundbornsån) har inte detaljavgrensats utan omfattar huvuddelen av dalgången. Det har dels specifika värden knutna till själva ån, dels värden som utgör ett resultat av många enskilda naturmiljöer i dalgången. Det finns t ex ett rikt fågelliv med bland annat häckning av tornfalk, hornuggla och häger i anslutning till själva ån. Dalgången utnyttjas även för födosök av i omgivningen häckande fåglar som ormvråk och trana.

De största naturvärdena inom planområdet utgöres av denna kombination av öppen brukad mark med förhållandevis gles bebyggelse, igenväxande lövskogspartier med många döda och döende träd, ett flertal

sumpskogspartier och närheten till Sundbornsån med dess variationer i vattenstånd.